



Korkein hallinto-oikeus
Högsta förvaltningsdomstolen

Päiväys
7.1.2022

Diaarinumero
23920/03.04.04.04.16/2021

Karkkilan kaupungin ympäristölautakunta
PL 50
03601 KARKKILA

Päätös, jota muutoksenhaku koskee
Helsingin hallinto-oikeus, 16.11.2021, H5741/2021

Muutoksenhakija
Karkkilan luonnonsuojeluyhdistys ry

SELITYSPYYNTÖ

Korkein hallinto-oikeus lähettää oheisen valituslupahakemuksen ja valituksen selityksen antamista varten.

Selitys ja sen liitteet on toimitettava tänne **14.2.2022 mennessä**. Selityksen viitteeksi on merkittävä **tämän kirjeen päivämäärä ja diaarinumero**.

Kopioita ei tarvitse palauttaa.

Asiassa aiemmin kertynyt aineisto on korkeimman hallinto-oikeuden käytettävissä.

Selitys voidaan toimittaa myös sähköpostin liitetiedostona osoitteeseen korkein.hallinto-oikeus@oikeus.fi tai valtioneuvoston suojatun sähköpostipalvelun kautta: <https://turvaviestit.fi/>. Käytettävyyden vuoksi liitetiedosto pyydetään toimittamaan ensisijaisesti docx-, doc-, odt- tai rtf-tiedostomuodossa tai pdf-tiedostona.

Anne Sahlman
Notaari
029 5640 350
029 5640 200 vaihde

Korkeimmalle hallinto-oikeudelle

Suomen luonnonsuojeluliiton Karkkilan luonnonsuojeluyhdistys ry.

Asia

Valitusluvan hakeminen ja valitus sekä täytäntöönpanokieltovaatimus.

Valituksenalainen päätös: Helsingin hallinto-oikeuden päätös H5741/2021 (pätös Liite 1, valitusosoitus Liite 2)

Antopäivä: 16.11.2021

Diaarinumero: 20281/03.04.04.04.16/2020

Pätös, jota valituksenalainen Helsingin hallinto-oikeuden päätös koski: Karkkilan kaupungin ympäristölautakunnan päätös 23.1.2020 § 6. Päätöksellä on hylätty Karkkilan luonnonsuojeluyhdistyksen Karkkilan kaupungin hakkuiden maisematyölupaa koskenut oikaisuvaatimus.

Valittaja: Suomen luonnonsuojeluliiton Karkkilan luonnonsuojeluyhdistys ry.

Prosessiosoite:

Tina Mattsson

Vattolantie 82

03600 Karkkila

tinam@luukku.com

p. 050 383 9087

Vaatimukset:

1. Haemme valituslupaa korkeimmalta hallinto-oikeudelta.
2. Helsingin hallinto-oikeuden päätös H5741/2021 kumotaan.
3. Karkkilan kaupungin ympäristölautakunnan päätös 23.1.2020 § 6 kumotaan.
4. Päätöksen täytäntöönpano kielletään KHO:n päätökseen asti.

Valituslupan perustelut

Haemme valituslupaa korkeimmalta hallinto-oikeudelta seuraavien hallintoprosessilain 111 §:n kohtien perustella:

- 1) *lain soveltamisen kannalta muissa samanlaisissa tapauksissa tai oikeuskäytännön yhtenäisyyden vuoksi on tärkeää saattaa asia korkeimman hallinto-oikeuden ratkaistavaksi;*
- 2) *asian saattamiseen korkeimman hallinto-oikeuden ratkaistavaksi on erityistä aihetta asiassa tapahtuneen ilmeisen virheen vuoksi.*

Tarkemmat perustelut esitetään alla.

Hallinto-oikeuden päätös on puutteellisesti perusteltu

Hallinto-oikeus toteaa arvioinnissaan: ”Hallinto-oikeus katsoo asiassa saadun selvityksen perusteella erityisesti hakkuualueen sijainti huomioon ottaen, että hakemuksen tarkoittama hakkuu ei vaikeuta alueen käyttämistä kaavassa varattuun tarkoitukseen.”

Hallinto-oikeus viittaa perusteluissaan vain kaupungin antamiin selvityksiin. Valittajan toimittamat selvitykset ja asiantuntijalausunto on hallinto-oikeuden päätöksen perusteluissa sivuutettu.

Karkkilan kaupungin myöntämä maisematyölupa on perustunut alunperin virheellisiin tietoihin. Näitä tietoja on kumottu ja tarkennettu valittajan toimittamissa aineistoissa. Kaupunki on toistanut oikeusprosessin aikana alkuperäisiä virheellisiä tietoja. Hallinto-oikeus on perustanut päätöksensä näihin kaupungin antamiin virheellisiin tietoihin ja sivuuttanut valittajan toimittamat selvitykset asiassa.

Hallinto-oikeus on sivuuttanut päätöksensä perusteluissa kokonaan myös maisematyöluvan avohakkuualueeseen kohdistuvan osayleiskaavan ma3 (Arvokas luonnonmaisema-alue) -merkinnän, jolla kaavamääräyksen mukaan maankäytössä, rakentamisessa ja ympäristönhoidossa on huomioitava alueen erityiset maisemalliset arvot.

Siten hallintoprosessilain 111 §:n kohdan 2 mukaisesti *asian saattamiseen korkeimman hallinto-oikeuden ratkaistavaksi on erityistä aihetta asiassa tapahtuneen ilmeisen virheen vuoksi.*

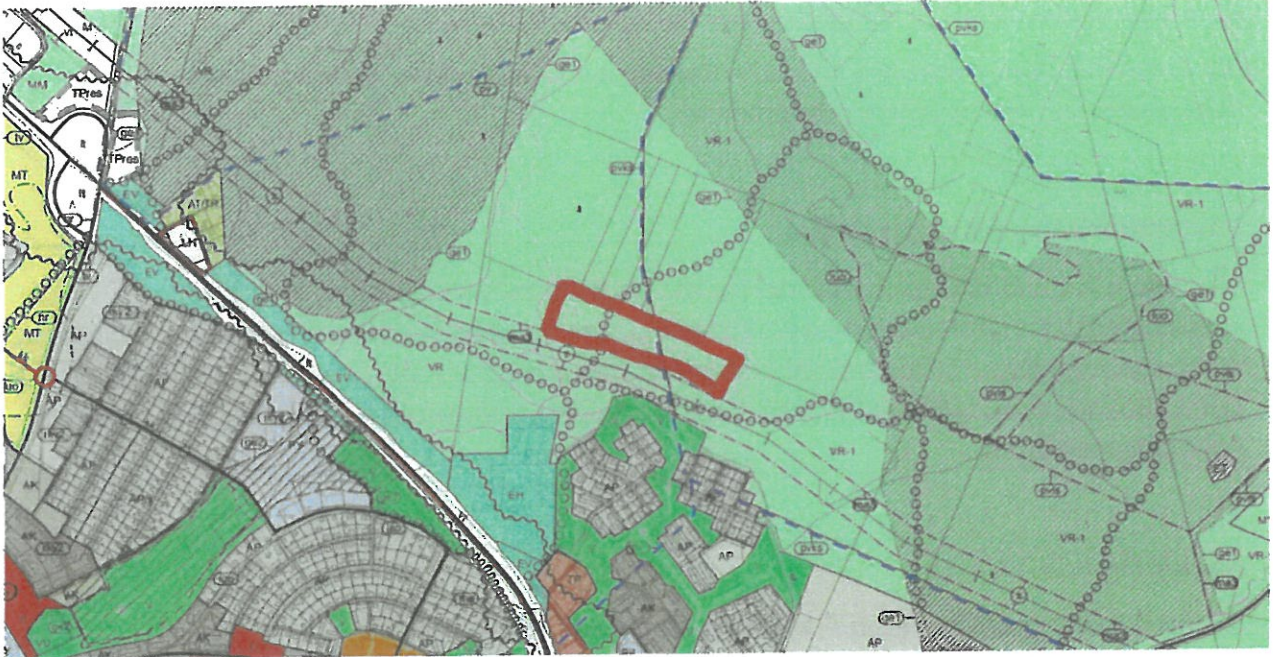
Karkkilan keskustaajaman ja kaakkoisosan osayleiskaava (lainvoimainen 10.4.2014)

Hakkuualue sijaitsee kokonaisuudessaan kaavamerkinnöillä VR (Retkeily- ja ulkoilualue), VR-1 (Retkeily- ja ulkoilualue, joka toimii vedenottamon suojaviheralueena) ja ma3 (Arvokas luonnonmaisema-alue).

VR -kaavamerkintä: Retkeily- ja ulkoilualue. Alueelle saa sijoittaa retkeilyä ja ulkoilua palvelevia rakennuksia. Alueella on MRL 43.2§ ja 128§ mukainen toimenpiderajoitus

VR-1 -kaavamerkintä: Retkeily- ja ulkoilualue, joka toimii vedenottamon suojaviheralueena. Maankäytössä on huomioitava virkistyskäyttö ja pohjaveden suojele. Alueella on voimassa MRL 43.2§ ja 128§ mukainen toimenpiderajoitus.

ma3 -kaavamerkintä: Arvokas luonnonmaisema-alue. Maankäytössä, rakentamisessa ja ympäristönhoidossa on huomioitava alueen erityiset maisemalliset arvot. Maisemakuvaa haittaava maa-ainesten otto on kielletty.



Kuva 1. Hakkuualueen karkea sijainti Karkkilan keskustaajaman ja kaakkoisosan osayleiskaavan kaavakartalla.

Valitusperusteet (aikaisempien valitusperusteiden lisäksi)

Viittaamme asiassa aiemmin esiin tuomiimme perusteluihin (Liitteet 3-6). Lisäksi toteamme seuraavaa.

Maisematyöluvassa olisi tullut huomioida hakkuun vaikutukset alueelle, jota koskee kaavamerkintä *arvokas luonnonmaisema-alue (ma3)*. Ma3-merkintäalueella maankäytössä, rakentamisessa ja ympäristönhoidossa on huomioitava alueen erityiset maisemalliset arvot. Maisematyöluvan mukainen avohakkuu tarvelee metsäisen virkistysalueen maisemakuvan vuosikymmeniksi ja on siten kaavan tarkoituksen vastainen.

Päätöksessään hallinto-oikeus ei huomioi avohakkuiden merkitystä kaavan tarkoituksen toteutumisen näkökulmasta MRL:n 140 §:n 1 momentin mukaisesti. Hallinto-oikeus katsoo päätöksessään, ettei lupapäätöksen voida katsoa turmelevan maisemakuvaa, mutta ei huomioi, että MRL:n 140 §:n 1 momentti edellyttää myös, ettei lupamääräyksen mukainen toimenpide vaikeuta alueen käyttöä kaavassa vaarattuun käyttötarkoitukseen. Kaavan käyttötarkoitus taas muodostuu kaavamerkintöjen kautta, jotka edellyttävät tässä tapauksessa, että alueen maankäytössä, rakentamisessa ja ympäristönhoidossa huomioidaan alueen erityiset maisemalliset arvot (ma3) sekä retkeily ja ulkoilu (VR, VR-1). Avohakkuu vaarantaa kaavan tarkoituksen mukaiset maisema- ja virkistyskäyttöarvot vuosikymmeniksi.

Hallinto-oikeuden toteamus siitä, että avohakkuut muuttavat aina maisemaa ja että lupamääräyksissä on huomioitu maisemavaikutus jättämällä 20 m suikale kasvillisuutta virkistysalueen polun varteen, ei riittävästi huomioi suunniteltujen hakkuiden vaikutuksia alueen kaavassa varattuun tarkoitukseen kaavamääräysten ja MRL 140 §:n 1 momentin mukaisesti. Myöskään lupamääräys, jonka mukaan alueelle pitää jättää mahdollisuuksien mukaan pienialaisia hakkaamattomia paikkoja, ei huomioi hakkuiden maisemavaikutuksia riittävästi.

Riittävä selvitys olisi arvioinut eri hakkuumenetelmien vaikutukset tapauskohtaisesti luonnonmaiseman erityispiirteet huomioiden.

Täytäntöönpanokiellon perustelut

Vaadimme hallinto-oikeuden päätöksen ja alkuperäisen valituksen kohteena olevan maisematyöluvan täytäntöönpanoa kiellettäväksi, kunnes korkein hallinto-oikeus on antanut asiassa ratkaisun. Avohakkuu aiheuttaisi valituksen perusteena olevien virkistys- ja maisema-arvojen turmeltumisen vuosikymmeniksi ja siten toimenpiteiden toteuttaminen tekisi tämän valituksen tarkoituksettomaksi.

Karkkilassa 16.12.2021

Suomen luonnonsuojeluliiton Karkkilan luonnonsuojeluyhdistys ry.

Tina Mattsson
puheenjohtaja

Anna Kytömäki
sihteeri

LIITTEET

Liite 1. Helsingin hallinto-oikeuden päätös H5741/2021, 16.11.2021

Liite 2. Valitusosoitus.

Liite 3. Alkuperäinen Karkkilan luonnonsuojeluyhdistys ry:n valitus HHAO:lle, 2.3.2020

Liite 4. Karkkilan luonnonsuojeluyhdistyksen vastaselitys, 25.6.2020

Liite 5. Karkkilan luonnonsuojeluyhdistyksen vastaselitys, 8.10.2021

Liite 6. Metsätalousinsinööri Jyri Mikkolan lausunto, 23.6.2020



Asia Maisematyölupaa koskeva valitus
Valittaja Karkkilan luonnonsuojeluyhdistys ry

Päätös, josta valitetaan

Karkkilan kaupungin ympäristölautakunta 23.1.2020 § 6

Karkkilan kaupunki on hakenut maisematyölupaa kiinteistöllä 224-405-3-84 tehtäviä metsänhoitosuunnitelman mukaisia avohakkuita varten.

Karkkilan kaupungin vastaava rakennustarkastaja oli päätöksellään 27.11.2019 § 172 myöntänyt maisematyöluvan sillä ehdolla, että hakkuissa tulee ottaa huomioon alueen virkistyskäyttö siten, että alueen poikki kulkevan polun käyttö ei esty. Ulkoilureitin viereinen kasvillisuus tulee säilyttää eikä maata saa muokata noin 20 metrin etäisyydellä polusta. Alueelle tulee mahdollisuuksien mukaan jättää pienialaisia hakkaamattomia paikkoja.

Karkkilan kaupungin ympäristölautakunta on valituksenalaisella päätöksellään 23.1.2020 § 6 hylännyt Karkkilan luonnonsuojeluyhdistys ry:n oikaisuvaatimuksen. Päätöksen perusteluiden mukaan maisematyölupa koskee kaupungin omistamaa metsätilaa Anttila I, joka sijaitsee valtavan sähkölinjan vieressä noin 100 metrin etäisyydellä Karhunkorven pientaloalueen reunasta Toivikkeen metsäpolkujen vaikutusalueella. Avohakkuualue ei sijaitse ulkoilualueen ydinalueella ja metsä on monin paikoin vaikeakulkuista ja maisemallisesti alueelle tyypillistä. Käytettävissä olevien tietojen mukaan hakattavalla alueella ei ole luonnonsuojelullisesti merkittävää kasvillisuutta tai luonnonympäristöä. Hakkuualueen reunalla kulkevan polun reunoille on maisematyöluvan lupaehdoissa määrätty 20 metrin suoja-alue, jolla maanmuokkaaminen ja puiden kaataminen on kielletty.

Toivikkeen alueella harjoitetaan laajalti voimaperäistä metsänhoitoa ja alueelle on myönnetty useita maisematyölupia, jotka sisältävät avohakkuutoimenpiteitä. Metsän omistajien tasapuolisen kohtelun mukaisesti maisematyölupa on myönnettävä, jollei toimenpide vaikeuta alueen käyttämistä kaavassa varattuun tarkoitukseen taikka turmele kaupunki- tai

maisemakuva. Jos maisematyöluvaa ei myönnetä, eikä maanomistaja sen vuoksi saa kohtuullista hyötyä tuottavalla tavalla käyttää hyväkseen maataan, hänellä on oikeus saada kunnalta korvaus.

Valituksessa esitetyt vaatimukset

Ympäristölautakunnan päätös on kumottava ja avohakkuille on asetettava toimenpidekielto muutoksenhaun ajaksi.

Suunnitellun hakkuualueen poikki kulkee retkeilypolku, joka vie suositulle Toivikkeen ulkoilualueelle. Suunnitellut avohakkuut turmelevat maiseman, metsäluonnon ja kulkuyhteyden Toivikkeelle, jonka saavutettavuutta ja retkeilyreittejä kehitetään Karkkilan Latu ry:n hankkeessa. Karkkilan kaupunginvaltuusto on kokouksessaan 28.10.2019 hyväksynyt aloitteen avohakkuuttomasta kuntametsien hoidosta Karkkilassa eli lähes kuukautta ennen rakennustarkastajan tekemään lupapäätöstä. Kaupungin tekemää maisematyöluvahakemusta perusteltiin metsänhoitosuunnitelmalla, joka on vanhentunut vuonna 2019. Saatujen tietojen mukaan uutta metsänhoitosuunnitelmaa valmistellaan parhaillaan. Karkkilassa on valmisteilla Kestävä Karkkila -strategia, jossa tullaan rakentamaan tienviitat kestävän kehityksen mukaiselle toiminnalle. Luonnon monimuotoisuutta vaarantavat avohakkuut kuntametsissä ovat ristiriidassa Karkkilan kestävän kehityksen mukaisten tavoitteiden ja valtakunnallisen luonnon monimuotoisuuden suojeluohjelman kanssa. Valtion ja kuntien on toimittava esimerkkeinä ja edelläkävijöinä ilmastonmuutoksen torjunnassa.

Rakennustarkastajan perustelut ja laintulkinnat avohakkuut mahdollistavalle lupapäätökselle ovat kiistanalaisia. Rakennustarkastajan mukaan hakkuualue ei sijaitse ulkoilualueen ydinalueella. Kaavamääräykset eivät tunne käsitettä ydinalue. Retkeilypolku on olennainen osa retkeä ulkoilualueella. Polkua ja metsää ei voi erottaa toisistaan. Metsien toipuminen avohakkuista kestää vuosikymmeniä.

Rakennustarkastaja ei riittävästi ole ottanut huomioon maankäyttö- ja rakennuslain 140 §:n 2 momentin säännöstä maisematyöluvan edellytyksistä.

Avohakkuiden kohteena olevalla alueella ei ole tehty luontoselvitystä, jota yhdistys on edellyttänyt hakemuksesta jättämässään huomautuksessa. Yhdistyksen tekemässä pienimuotoisessa maastokartoituksessa avohakkuiden kohteena olevalle alueelle on selvinnyt, että metsäalue muodostuu eri-ikäisestä puustosta ja on osittain sekametsää. Maapohja on rehevää tuoretta kangasmaata, jossa on muun muassa paikoin sinivuokkoja ja mustikkaa. Osa metsästä on lähestymässä vanha metsä -luontotyyppiä, jossa sammalpeitteinen maapohja ja lahoamassa olevan puunrungot muodostavat aidon metsäkokemuksen. Kun kyseessä on virkistysalueeksi tarkoitettu metsäalue, ei voimakkaisiin metsänhoidollisiin toimenpiteisiin kuten avohakkuihin, ole perusteita.

Asian käsittely ja selvittäminen

Karkkilan kaupungin ympäristölautakunta on antanut lausunnon. Valituksessa ei ole esitetty mitään sellaista, joka antaisi aiheita päätöksen kumoamiseen. Hakkuualue sijaitsee osayleiskaavan retkeily- ja ulkoilualueella. Hakkuualueen poikki kulkee polku, jonka kautta asuntoalueelta pääsee Toivikkeen ulkoilureiteille. Hakattavalla alueella ei ole muita erityisiä virkistyskäyttöön tarkoitettuja paikkoja, kuten esimerkiksi taukopaikkoja, eikä alueella ole havaittu erityisiä luonnonsuojelullisia arvoja. Alueen ympäristössä yksityisten omistamille kiinteistöille on myönnetty useita maisematyöluvia ja alueella on viime vuosina ollut runsaasti hakkuita.

Maisematyölupaa harkittaessa on varmistettava, että alueen virkistyskäyttömahdollisuudet säilyvät ja pohjaveden laatu turvataan. Rakennustarkastaja on lupapäätöksessä määrännyt hakkuualueen reunalla kulkevan polun reunoille 20 metrin suoja-alueen, jolla maan muokkaaminen ja puiden kaataminen on kielletty. Tällä turvataan retkeilypolun käyttö. Hakkuut muuttavat maisemaa ja alueen käyttötapaa, mutta eivät estä sen virkistyskäyttöä, jonka käyttötavat muuttuvat metsän eri kehitysvaiheissa. Asuntoalueelta päin hakkuualue sijaitsee sähkölinjan reunassa, ja sähkölinjan ja talojen väliin jää pieni metsikkö, joten alueen asukkaille maisemallinen muutos ei ole merkittävä.

Kaupungin päätökset siitä, miten metsiä halutaan hoitaa, eivät kuulu maankäyttö- ja rakennuslain mukaiseen maisematyölupapäätöksen harkintaan. Aiemmissa Karkkilan alueelta tehdyissä luontoselvityksissä tai asiantuntijan maastokäynneillä ei ole havaittu sellaista, mikä edellyttäisi tarkempaa kasvillisuus- tai luontoselvitystä alueella. Karkkilan kaupungin päätökset koskien metsien hoitoa eivät ohjaa maankäyttö- ja rakennuslain mukaisia maisematyölupapäätöksiä.

Karkkilan luonnonsuojeluyhdistys ry on antanut vastaselityksen ympäristölautakunnan lausunnon johdosta. Avohakkuista ei löydy mainintaa kaupungin metsäsuunnitelmassa. Vastaselitykseen liitetyn metsätalousinsinööri Jyri Mikkolan 23.6.2020 antaman lausunnon mukaan kyseiselle metsikkökuvionlelle ei 3.12.2009 päivätyssä metsäsuunnitelmassa ole esitetty minkäänlaista metsänkäsittelyä. Metsäsuunnitelman ja maisematyöluvan tiedoissa on ristiriitaisuuksia ja epäselvyyksiä. Maisematyölupahakemuksen tietojen mukaan avohakkuukohteen Anttila I tila, metsäkuvio 22 ja metsäsuunnitelmassa tiedot kyseisestä metsäkuvionlesta löytyvät Ainola tilan alta. Lupahakemuksesta ei myöskään löydy tietoa suunnitelluista metsänuudistamistoimenpiteistä kuten taimikoiden istuttamisesta avohakkuiden jälkeen.

Vuonna 2009 tehtyä luontoselvitystä on Mikkolan lausunnon mukaan pidettävä vanhentuneena ainakin siltä osin, että hyvin monelle kohteelle on voinut viimeisen 10 vuoden aikana kehittyä huomattavia luontoarvoja, jotka eivät vielä vuonna 2009 ole olleet todettavissa. Selvitys on lisäksi kattanut niin laajan alueen, että pienialaisia kohteita on väkisin jäänyt huomaamatta. Tämän vuoksi kuvion 22 luontoarvoja on tarkasteltava vuoden

2020 tilanteen mukaan. Metsälain 10 §:n mukaan arvokkaat luontokohteet on säästettävä metsänkäsitelytoimenpiteiltä. Uhanalaisen ja tiukasti suojellun liito-oravan kartoitus on välttämätön ennen minkäänlaisia metsänhoitotoimenpiteitä. Metsikkö soveltuu liito-oravan elinympäristöksi. Kuntametsien avohakkuuton metsänhoitoperiaate on taloudellisesti ja ekologisesti kestävä ja avohakkuiden taloudellinen hyöty on vähäinen. Maisematyölupaa myönnettäessä ei ole huomioitu avohakkuiden kokonaiskustannuksia kuten metsän uudistamisesta ja taimikon hoidosta aiheutuvia kustannuksia. Huomioimatta on myös jäänyt metsäkuvion virkistysarvot. Avohakkuut vaarantavat alueen virkistysarvoja ja osayleiskaavan mukaista virkistyskäyttöä. Kunnan tulee edistää luonnon- ja maisemansuojelua alueellaan.

Karkkilan kaupunki on antanut selityksen. Kiinteistön metsät ovat tavanomaista talousmetsää ja hakkuilla on tarkoitus toteuttaa kaupungin metsienhoitosuunnitelmaa. Uudistuskypsillä metsäkuvioilla metsän ikä ja puusto on sellainen, että metsänhoidollisesti avohakkuu on ainoa uudistuskeino. Alueella kulkee virkistysreittejä, mutta metsäkuvioiden uudistaminen avohakkuuna ei estä alueen virkistyskäyttöä. Karkkilan kaupungin valtuusto ei ole tehnyt minkäänlaisia periaatteellisia linjauksia metsiensä hoidosta. Metsien hoidossa noudatetaan metsänhoidon asiantuntijoiden suosituksia.

Karkkilan luonnonsuojeluyhdistys ry on antanut vastaselityksen Karkkilan kaupungin selityksen johdosta. Hakkuualue on myös osittain VR-1-alueella (retkeily- ja ulkoilualue, joka toimii vedenottamon suojaviheralueena. Maankäytössä on huomioitava virkistyskäyttö ja pohjaveden suojele). Hakkuut vaarantavat alueen virkistyskäytön ja jopa pohjaveden.

Hallinto-oikeuden ratkaisu

Hallinto-oikeus hylkää valituksen.

Perustelut

Sovellettavat säännökset

Maankäyttö- ja rakennuslain 128 §:n 1 momentin mukaan maisemaa muuttavaa maanrakennustyötä, puiden kaatamista tai muuta näihin verrattavaa toimenpidettä ei saa suorittaa ilman lupaa (*toimenpiderajoitus*):

- 1) asemakaava-alueella
- 2) ranta-asemakaava-alueella, jos ranta-asemakaavassa niin määrätään;
- 3) yleiskaava-alueella, jos yleiskaavassa niin määrätään, lukuun ottamatta puiden kaatamista yleiskaavassa maa- ja metsätalousvaltaiseksi alueeksi osoitetulla alueella; eikä
- 4) alueella, jolla on voimassa 53 §:ssä tarkoitettu rakennuskielto asemakaavan laatimiseksi tai jolle yleiskaavan laatimista tai muuttamista varten on niin määrätty.

Maankäyttö- ja rakennuslain 140 §:n 1 momentin mukaan alueella, jolla on voimassa asemakaava tai yleiskaava, maisematyöluva on myönnettävä, jollei toimenpide vaikeuta alueen käyttämistä kaavassa varattuun tarkoitukseen taikka turmele kaupunki- tai maisemakuvaa.

Hankkeen kuvaus

Asiassa on kysymys Karkkilan kaupungin hakemasta maisematyöluvasta avohakkuuta varten kiinteistöllä 224-405-3-84. Hakemukseen liitetyn työmaakartan mukaan kiinteistön palstalla 22 tehdään avohakkuu metsänhoitosuunnitelman mukaista talousmetsän hoitoa varten. Hakkuualueen pinta-ala on työmaakartan mukaan 4,6 hehtaaria.

Alueella on voimassa vuonna 2011 hyväksytty ja vuonna 2014 lainvoiman saanut Karkkilan Keskustaajaman ja Kaakkoisosien osayleiskaava. Hakkuualue sijaitsee työmaakartan mukaan osayleiskaavaan merkityllä Toivikkeen retkeily- ja ulkoilualueella noin 100 metrin etäisyydellä Karhunkorven pientaloalueen reunasta. Pääosalle alueesta on osayleiskaavassa osoitettu kaavamääräys retkeily- ja ulkoilualue (VR). Alueen itäosaa koskee määräys retkeily- ja ulkoilualue, joka toimii vedenottamon suojaviheralueena (VR-1). Aluetta koskee lisäksi merkintä arvokas luonnonmaisema-alue (ma3). Alueen läpi kulkee ohjeellinen ulkoilupolku. Osaa alueesta koskee merkintä pohjavedenottamon kaukosuoja-alue (pvks).

Kaavamääräyksen VR mukaan retkeily- ja ulkoilualueelle saa sijoittaa retkeilyä ja ulkoilua palvelevia rakennuksia, ja alueella on maankäyttö- ja rakennuslain 43 §:n 2 momentin ja 128 §:n mukainen toimenpiderajoitus. Kaavamääräyksen VR-1 mukaan maankäytössä on huomioitava virkistyskäyttö ja pohjaveden suojeleminen, ja alueella on maankäyttö- ja rakennuslain 43 §:n 2 momentin ja 128 §:n mukainen toimenpiderajoitus. Kaavamerkinnän ma3 mukaan kysymys on arvokkaasta luonnonmaisema-alueesta, jonka maankäytössä, rakentamisessa ja ympäristönhoidossa on huomioitava alueen erityiset maisemalliset arvot. Maisemakuvaa haittaava maa-ainesten otto on kielletty. Kaavamerkinnän pvks mukaan pohjavettä vaarantava maa-ainesten otto on kielletty. Alueella on MRL 43.2§ ja 128 § mukainen toimenpiderajoitus.

Asiassa saatua selvitystä ja lausuntoja

Kaavoituksen lausunnon 19.11.2019 mukaan avohakkuualue sijaitsee Karkkilan oikeusvaikutteisen osayleiskaavan 2014 retkeily- ja ulkoilualueella valtavan sähkölinjan vieressä noin 100 metrin etäisyydellä Karhunkorven pientaloalueen reunasta Toivikkeen metsäpolkureitistön vaikutusalueella. Alueella harjoitetaan laajalti voimaperäistä metsänhoitoa. Kohteen katselmuksessa 18.11.2019 tuli esiin puuston olevan vaihtelevan ikäistä sekapuustoa ja ettei avohakkuualue ole ulkoilualueen ydinalueella, kohteen olevan monin paikoin vaikeakulkuinen ja metsämaisemien olevan tyypillisiä tai tukossa. Avohakkuualueen poikki kulkee länsipäässä virkistyspääväylä, jonka ympärillä oli jylhempää metsää. Lausunnon mukaan metsätalous on tällä hetkellä murroksessa niin menetelmien kuin hiilinielujen

näkökulmasta. Tämän vuoksi Karkkilan kaupungin tulisi olla edelläkävijä omien maidensa metsätaloudessa, koska muuten sellaisen edellyttäminen yksityisiltä toimijoilta tulee olemaan mahdotonta. Lisäksi se ei ole maanomistajien tasapuolisen kohtelun mukaista. Jatkuvan kasvatuksen menetelmällä metsän tuotto on arvioitu noin 20–30 prosenttia vähäisemmäksi kuin päätehakkumenetelmällä. Maankäyttö- ja rakennuslain 140 §:n näkökulmasta maanomistajan voidaan katsoa tällöin voineen käyttää maaomaisuuttaan kohtuullista hyötyä tuottavalla tavalla, koska jatkuvan kasvatuksen menetelmä on vuodesta 2014 ollut Metsäkeskuksen hyväksymä metsänkäsittelyjärjestelmä. Avohakkuu menetelmänä ei ole metsän hyödyntämiseen liittyvä perusoikeus, mutta maankäyttö- ja rakennuslain 140 §:n mukaan metsää ei saa käsitellä tavalla, jossa alueen käyttäminen kaavassa varattuun tarkoitukseen vaikeutuu. Vaihtelevana ja eri-ikäisenä sekametsänä maisematyöluvan kohteena oleva metsä voisi sopia hyvin jatkuvan kasvatuksen menetelmänä käsiteltäväksi. Jokainen kaupungin hakkuu toimii myös esimerkkinä muille metsänomistajille ja luo yleistä metsänkäsittelylinjaa Karkkilassa retkeilyyn ja virkistykseen osoitetuissa metsissä. Alueen halki kulkevan virkistysreitin ympärillä kasvoi vanhaa metsää sammaloituneessa louhikossa. Reitin molemmin puolin tulee jättää riittävän leveä täysin hakkaamaton alue esimerkiksi 10 metriä.

Metsänhoitoyhdistys Länsi-Uusimaan metsäasiantuntija Pasi Nymanin lausunnon 26.11.2019 mukaan jatkuva kasvatusta kyseisellä kohteella on ongelmallista, koska kohde on melko kapea ja pitkä, joka tarkoittaa lisääntyvää tuulituhoriskiä, mikäli kohdetta väljennetään jatkuvaan kasvatukseen soveltuvaksi. Kohteessa on niukka kasvatuskelpoinen taimiaines. Mikäli jatkuvaan kasvatukseen liittyvä väljennys hakkuu tehdään, risuja ei saada kerättyä ilman mittavia lisätoimia, mikä johtaa kustannusten nousuun tai virkistysarvojen laskuun. Kohde sopisi kasvupaikan suhteen jatkuvan kasvatuksen metsiköksi, mutta muut seikat ovat sitä vastaan.

Ympäristönsuojelun lausunnon 19.11.2019 mukaan käytettävissä olevien tietojen mukaan hakattavalla alueella ei ole luonnonsuojellisesti merkittävää kasvillisuutta tai luonnonympäristöä. Hakkuissa tulee ottaa huomioon alueen virkistyskäyttöä siten, että alueen poikki kulkevan polun käyttö ei esty. Ulkoilureitin viereinen kasvillisuus tulee säilyttää eikä maata saa muokata. Mahdollisuuksien mukaan alueelle tulee jättää pienialaisia hakkaamattomia paikkoja. Koko alueella maanmuokkauksessa tulee käyttää mahdollisimman kevyttä menetelmää. Metsän uudistaminen tulee tehdä siten, että myöhemmin jatkuvan kasvatuksen hakkuu on mahdollista. Karkkilan kaupungin tulee uusien metsänhoitosuunnitelmansa siten, että jatkossa etenkin ulkoilu- ja virkistysalueella metsiä hoidetaan jatkuvan kasvatuksen mukaisesti.

Karkkilan kaupunki on huomautuksen johdosta 20.11.2019 antamassaan vastineessa tuonut esiin, että hakkuu sijoittuu kokonaan VR-alueelle, ei VR-1-alueelle. Vanhoissa luontoselvityksissä tätä aluetta ei mainita ollenkaan. Hakkuualueen lähellä on Aurinkorinteen asuinalue. Lähin sähkölinja on 150 metrin etäisyydellä. Avohakkuut eivät ole kaavamääräyksen vastaisia. VR-alueella noudatetaan metsälakia, ja avohakkuu on metsälain mukainen toimenpide. Avohakkuu ei vaaranna pohjavesiä eikä avohakkuille ole asetettu

rajoitteita pohjavesialueella. Uudistamiseen käytettävän muokkaustavan valinnassa otetaan huomioon, että kyseessä on pohjavesialue. Käsiteltävästä kuviosta noin puolet on pohjavesialueella. Avohakkuu ei pilaa virkistyskäytössä olevaa kulkureittiä ja sen sotkemista vältetään. Kaupungin omistamien metsäalueiden hoitoa ohjaavan metsäsuunnitelman päivistytyö on ajankohtainen. Tavoitteena on, että suunnitelma maastotarkasteluineen olisi valmis vuonna 2020. Tulevissa metsäsuunnitelmissa on mahdollista tuoda mukaan nykyistä moniulotteisempaa metsäsuunnittelua ja metsänhoidon tavoitteiden asettelua.

Hallinto-oikeuden arviointi

Hakijana oleva Karkkilan kaupunki on hakenut maisematyölupaa kyseessä olevalle alueelle metsäsuunnitelman mukaista kaupungin talousmetsän hoitoa varten. Metsänhoitomenetelmiin on ennen valituksenalaisen päätöksen antamista otettu kantaa asian valmistelun yhteydessä saaduissa viranomais- ja asiantuntijalausunnoissa. Hallinto-oikeus toteaa, että maisematyö lupa on oikeudelliselta luonteeltaan hallintolupa, jolla ratkaistaan, ovatko maankäyttö- ja rakennuslain 140 §:n mukaiset edellytykset luvan myöntämiseen olemassa. Eri yhteyksissä esitetyillä metsäsuunnitelmaa ja tarkoituksenmukaisia metsänhoitotapoja koskevilla näkökohdilla ei ole välitöntä oikeudellista merkitystä ratkaistaessa nyt käsiteltävän Karkkilan kaupungin hakeman maisematyöluvan myöntämisen edellytyksiä. Merkitystä ei liioin ole sillä, että hakijana on kaupunki, eikä yksityinen taho.

Avohakkuualue sijaitsee osayleiskaavan osoittamalla Toivikkeen retkeily- ja ulkoilualueella. Asiassa on tämän johdosta arvioitava, vaikeuttaako avohakkuu alueen virkistyskäyttöä. Lisäksi asiassa on arvioitava merkinnän VR-1 kattaman alueen osalta, onko hakkuilla merkitystä pohjaveden suojelun kannalta.

Valittaja on valituksessaan tuonut esiin, että suunnitellut avohakkuut turmelevat maiseman, metsäluonnon ja kulkuyhteyden Toivikkeen ulkoilualueelle. Hallinto-oikeus toteaa asiassa olevan selvää, että avohakkuu muuttaa maisemaa hakemuksen mukaisen hakkuukurvion johdosta. Avohakkuualueella ei sijaitse varsinaisia ulkoilureittejä. Hakkuualueen poikki kulkee kuitenkin polku, jota kautta pääsee ulkoilureiteille. Maisematyölupaan on liitetty ehto, että hakkuissa tulee ottaa huomioon alueen virkistyskäyttö siten, ettei alueen poikki kulkevan polun käyttö esty. Hallinto-oikeus katsoo asiassa saadun selvityksen perusteella erityisesti hakkuualueen sijainti huomioon ottaen, että hakemuksen tarkoittama hakkuu ei vaikeuta alueen käyttämistä kaavassa varattuun tarkoitukseen. Asiassa ei ole ilmennyt, että hakkuualueella olisi luonnonsuojelullisesti merkittävää kasvillisuutta tai luonnonympäristöä hakkuualueella. Asiassa ei liioin ole ilmennyt, että hankkeella olisi sellaista merkitystä pohjavesien kannalta, että lupa tulisi tällä perusteella jättää myöntämättä.

Kun otetaan huomioon myönnettyyn lupaan liitetyt ehdot siitä, että ulkoilureitin viereinen kasvillisuus tulee säilyttää eikä maata saa muokata noin

20 metrin etäisyydellä polusta ja että alueelle tulee mahdollisuuksien mukaan jättää pienialaisia hakkaamattomia paikkoja, ei hakemuksen tarkoittaman puiden kaatamisen voida katsoa turmelevan maisemakuvaa maankäyttö- ja rakennuslain 140 §:n 1 momentissa tarkoitettulla tavalla. Samoista syistä luvan myöntämisen ei myöskään voida katsoa vaikeuttavan alueen käyttämistä kaavassa varattuun tarkoitukseen. Haettu lupa on siten tullut myöntää.

Asiassa ei ole haettu maankäyttö- ja rakennuslain 144 §:n mukaista aloittamisoikeutta hakkuille. Maisematyölupa ei siten ole ollut täytäntöönpantavissa ennen sen lainvoimaisuutta, minkä johdosta asiassa ei ole ollut tarpeen antaa päätöstä koskevaa täytäntöönpanoa koskevaa määräystä.

Sovelletut oikeusohjeet

Perusteluissa mainitut

Muutoksenhaku

Maankäyttö- ja rakennuslain 190 §:n 1 momentin mukaan tähän päätökseen saa hakea muutosta valittamalla vain, jos korkein hallinto-oikeus myöntää valitusluvan.

Valitusosoitus on liitteenä (HOL julkipano).

Hallinto-oikeuden kokoonpano

Asian ovat ratkaisseet hallinto-oikeuden jäsenet
Esa Hakkola (t) ja Nina Tuominen.



Esittelijäjäsen

Nina Tuominen

Tämä päätös on sähköisesti varmennettu ja tulostettu hallinto-oikeuden asianhallintajärjestelmästä.

Jakelu ja oikeudenkäyntimaksu

Päätös

{ Valittajalle

Oikeudenkäyntimaksu 260 euroa

Tiedote oikeudenkäyntimaksusta korkeimmassa hallinto-oikeudessa

Jäljennös

Karkkilan kaupungin ympäristölautakunta .

Karkkilan kaupunki

Hallinto-oikeuden päätökseen saa hakea muutosta valittamalla korkeimpaan hallinto-oikeuteen kirjallisella valituksella, jos korkein hallinto-oikeus myöntää valitusluvan.

Valitusluvan myöntämisen perusteet

Oikeudenkäynnistä hallintoasioissa annetun lain 111 §:n mukaan valituslupa on myönnettävä, jos:

- 1) lain soveltamisen kannalta muissa samanlaisissa tapauksissa tai oikeuskäytännön yhtenäisyyden vuoksi on tärkeätä saattaa asia korkeimman hallinto-oikeuden ratkaistavaksi;
 - 2) asian saattamiseen korkeimman hallinto-oikeuden ratkaistavaksi on erityistä aihetta asiassa tapahtuneen ilmeisen virheen vuoksi; tai
 - 3) valitusluvan myöntämiseen on muu painava syy.
- Valituslupa voidaan myöntää myös siten, että se koskee vain osaa muutoksenhaun kohteena olevasta hallinto-oikeuden päätöksestä.

Valitusaika ja tiedoksisaantipäivä

Valitus on tehtävä 30 päivän kuluessa hallinto-oikeuden päätöksen tiedoksisaantipäivästä, sitä päivää lukuun ottamatta.

Tämä päätös on annettu julkipanon jälkeen, jolloin päätöksen katsotaan tulleen asianosaisten tietoon silloin, kun se on annettu.

Valituksen toimittaminen

Valitus liitteineen on toimitettava valitusajassa korkeimmalle hallinto-oikeudelle. Valitusasiakirjojen tulee olla perillä myös sähköistä asiointipalvelua käytettäessä valitusajan viimeisenä päivänä ennen viraston aukioloajan päättymistä.

Valituksen sisältö

Valituksessa, johon on sisällytettävä valitushupahakemus, on ilmoitettava

- valittajan nimi ja yhteystiedot
- postiosoite ja mahdollinen muu osoite, johon oikeudenkäyntiin liittyvät asiakirjat voidaan lähettää
- päätös, johon haetaan muutosta
- peruste, jolla valituslupaa pyydetään, sekä syyt, joiden vuoksi katsotaan, että valitusluvan myöntämiseen on edellä tarkoitettu peruste
- milta kohdin päätökseen haetaan muutosta ja mitä muutoksia siihen vaaditaan tehtäväksi
- vaatimusten perustelut
- mihin valitusoikeus perustuu, jos valituksen kohteena oleva päätös ei kohdistu valittajaan.

Jos valittajan puhevaltaa käyttää hänen laillinen edustajansa tai asiamiehensä on valituksessa mainittava myös tämän yhteystiedot.

Yhteystietojen muutoksesta on valituksen vireillä ollessa ilmoitettava viipymättä korkeimmalle hallinto-oikeudelle.

Valituksen liitteet

Valitukseen on liitettävä

- hallinto-oikeuden päätös valitusosoituksineen
 - asiakirjat, joihin valittaja vetoaa vaatimuksensa tueksi, jollei niitä ole jo aikaisemmin toimitettu viranomaiselle.
- Asiamiehen on liitettävä valitukseen valtakirja, jollei oikeudenkäynnistä hallintoasioissa annetun lain 32 §:n 2 momentista muuta johdu.

Korkeimman hallinto-oikeuden yhteystiedot

Postiosoite:	Käyntiosoite:
PL 180	Paasivuorenkatu 3
00131 HELSINKI	Helsinki

Sähköposti: korkein.hallinto-oikeus@oikeus.fi, Faksi: 029 56 40382

Asiointipalvelu: <https://asiointi2.oikeus.fi/hallintotuomioistuimet>

HELSINGIN HALLINTO-OIKEUDELLE

PÄÄTÖS, JOSTA VALITETAAN

Karkkilan kaupungin ympäristölautakunnan kokouksessaan 23.1.2020 tekemä päätös (§6) maisematyöluvan (19-0154-M) hyväksymisestä virkistysalueella.

MUUTOKSENHAKIJA

Suomen luonnonsuojeluliiton Karkkilan luonnonsuojeluyhdistys ry, Karkkila

SELVITYS TIEDOKSISAANNISTA

Päätös on saatu tiedoksi 7 päivän kuluessa siitä, kun se on asetettu saataville Karkkilan kaupungin nettisivuille 31.1.2020. Tästä 30 päivän määräaika on 7.3.2020, joten 2.3.2020 jätetty valitus on saapunut määräajassa Helsingin hallinto-oikeuteen.

PROSESSIOSOITE

Tina Mattsson

Suomen luonnonsuojeluliiton Karkkilan yhdistys

Vattolantie 82 00360 Karkkila

050-383 9087

tinam@luukku.com

VAATIMUKSET

Suomen luonnonsuojeluliiton Karkkilan luonnonsuojeluyhdistys ry vaatii Karkkilan kaupungin ympäristölautakunnan kokouksessaan 23.1.2020 tekemän päätöksen §6 purkamista.

Lisäksi Karkkilan luonnonsuojeluyhdistys vaatii hallinto-oikeutta asettamaan toimenpidekiellon avohakkuille muutoksenhaun ajaksi.

PERUSTELUT

Valituksen taustaa

Karkkilan ympäristölautakunta päätti hylätä yhdistyksen tekemän oikaisuvaatimuksen koskien vastaavan rakennustarkastajan tekemää myönteistä maisematyöluvapäätöstä (lupatunnus 19-0154-M, 27.11.2019). Maisematyölupa sisältävät avohakkuut koskevat Karkkilan kaupungin omistamaa metsää virkistysalueella.

Suunniteltu avohakkuualue sijaitsee Karkkilan kaupungin omistamalla metsätilalla alueella, joka on yleiskaavassa merkitty retkeily- ja virkistysalueeksi. (osayleiskaavamerkinnot VR, Alueella on MRL 43.2§ ja 128§ mukainen toimenpiderajoitus, Karkkilan keskustaaajaman ja kaakkoisosan osayleiskaava 2011, vahvistettu 2014).

Suunnitellun hakkuualueen poikki kulkee retkeilypolku, joka vie suositulle Toivikkeen ulkoilualueelle. Suunnitellut avohakkuut turmelevat maiseman, metsäluonnon ja kulkuyhteyden Toivikkeelle, jonka saavutettavuutta ja retkeilyreitistöä kehitetään Karkkilan Latu ry:n hankkeessa.

Karkkilan kaupunginvaltuusto on hyväksynyt kokouksessaan 28.10.2019 aloitteen avohakkuuttomasta kuntametsien hoidosta Karkkilassa, lähes kuukautta ennen rakennustarkastajan tekemää lupapäätöstä.

Kaupungin itselleen tekemää maisematyölupahakemusta perusteltiin metsänhoitosuunnitelmalla, joka on vanhentunut (2010-2019). Saatujen tietojen mukaan uutta metsänhoitosuunnitelmaa valmistellaan parhaillaan.

Karkkilassa on valmisteilla Kestävä Karkkila -strategia, jossa tullaan rakentamaan tienviitat kestävän kehityksen mukaiselle toiminnalle.

Luonnon monimuotoisuutta vaarantavat avohakkuut kuntametsissä ovat ristiriidassa Karkkilan kestävän kehityksen mukaisille tavoitteille ja valtakunnalliselle luonnon monimuotoisuuden suojeleohjelmalle. Valtion ja kuntien on toimittava esimerkkeinä ja edelläkävijöinä ilmastonmuutoksen torjunnassa.

Perustelut

Rakennustarkastajan perustelut ja lain tulkinnat avohakkuut mahdollistavalle lupapäätökselle ovat kiistanalaisia.

Rakennustarkastajan mukaan "hakkuualue ei sijaitse *ulkoilualueen ydinalueella*". Kaavamääräykset eivät tunne käsitettä ydinalue. Retkeilypolku on olennainen osa retkeä ulkoilualueella. Polkua ja metsää ei voi erottaa toisistaan.

Rakennustarkastajan perustelujen mukaan "*metsänomistajien tasapuolisen kohtelun mukaisesti...valituslupa on myönnettävä.*" "*Jos maisematyölupaa ei myönnetä...hänellä on oikeus saada korvaus kunnalta.*" Tässä tapauksessa kaupunki siis hakisi korvausvaatimuksia itseltään.

Katsomme myös ettei rakennustarkastaja ole ottanut riittävästi huomioon MRL 140 §:n 2 momentin säännöstä maisematyöluvan edellytyksistä. Säännöksen mukaan lupa voidaan myöntää, *jollei toimenpide vaikeuta alueen käyttämistä kaavassa varattuun tarkoitukseen tai turmelee kaupunki- tai maisemakuvaa*".

Avohakkuiden vaikutuksia maisemaan voi tuskin kukaan kiistää. Metsien toipuminen avohakkuista kestää vuosikymmeniä, jopa sata vuotta. Virkistyskäyttöön tarkoitettulta alueelta putoaa pohja mahdollisten avohakkuiden myötä.

Hakkuualueen luontoarvojen tiedot puuttuvat

Avohakkuiden kohteena olevalla alueella ei ole tehty luontoseelvitystä. Karkkilan luonnonsuojeluyhdistys on edellyttänyt suunnitellun avohakkuualueen luontoarvojen selvittämistä jo maisematyöluupahakemuksesta jättämässään huomautuksessa.

Luonnonsuojeluyhdistys teki pienimuotoisen maastokartoituksen avohakkuiden kohteena olevalle alueelle. Metsäalue muodostuu eri-ikäisestä puustosta ja on osittain sekametsää. Maapohja on rehevää tuoretta kangasmaata. Mm. sinivuokkoja on paikoin runsaasti, samoin mustikkaa. Osa metsästä on lähestymässä *vanha metsä -luontotyyppiä*, jossa sammalpeitteinen maapohja ja lahoamassa olevat puunrungot muodostavat aidon metsäkokemuksen. Kun kyseessä on virkistysalueeksi tarkoitettu metsäalue, ei voimakkaisiin metsänhoidollisiin toimenpiteisiin, kuten avohakkuihin, ole perusteita.

Avohakkuista tulee pidättäytyä kunnes ko. hakkuualueen luontoarvot on selvitetty. Luontoseelvitykset tulisi laatia myös kaikista muistakin Karkkilan talousmetsistä.

Pyydämme saada mahdollisuuden vastaselitykseen.

Karkkilassa 2.3.2020

Karkkilan luonnonsuojeluyhdistys ry

Tina Mattsson
puheenjohtaja

Anna Kytömäki
sihteeri

LIITTEET:

1. Ote ympäristölautakunnan päätöksestä 6§, 23.1.2020
2. Luonnonsuojeluyhdistyksen oikaisuvaatimus Karkkilan kaupungin rakennusvalvonnan maisematyöluupapäätökseen 27.11.2019 lupatunnus 19-0154-M
3. Huomautus maisematyöluupahakemuksesta LP-224-2019-00232 koskien avohoitotoimenpidettä Nyhkälän (405) kylässä, tilalla Anttila I R:ro 3:84, os. Sorvitie 25, 03620 Karkkila
4. Maisematyöluupapäätös 19-0154-M liitteineen

Helsingin hallinto-oikeus
Radanrakentajantie 2
005200 Helsinki
Karkkilan luonnonsuojeluyhdistys r.y.
Tina Mattsson, tinam@luukku.com, 050 3839087
Vattolantie 82, 03600 Karkkila

Karkkilan luonnonsuojeluyhdistys ry:n VASTASELITYS (diaarinumero 20281/03.04.04.04.16/2020) Karkkilan kaupungin lausuntoon Helsingin hallinto-oikeudelle koskien yhdistyksen valitusta Karkkilan kaupungin ympäristölautakunnan kokouksessaan 23.1.2020 tekemästä päätöksestä (§6) maisematyöluvan 19-0154-M hyväksymisestä virkistysalueella

Karkkilan kaupungin lausunnossa on virheellistä tietoa ja epätarkkuuksia, jotka haluamme korjata ja tuoda esille yhdistyksen vastaselityksessä.

Metsätalousinsinööri, luontokartoittaja Jyri Mikkola teki maastokäynnin 17. kesäkuuta kaupungin virkistysmetsäkuviolle (avohakkuualue). Lausunto perustuu maastokäyntiin ja lupa-asiakirjoihin (liite 1. Karkkila lausunto 2020, Jyri Mikkola)

Avohakkuista ei löydy mainintaa kaupungin metsäsuunnitelmassa

Karkkilan kaupunki toteaa lausunnossaan avohakkuiden olevan kaupungin metsien metsäsuunnitelman mukaisia. Metsäsuunnitelmasta ei löydy tietoa 3:84 ANTTILA I metsikkökuvion hakkuista. *"Kyseiselle metsikkökuviolle ei 3.12.2009 päivityssä metsäsuunnitelmassa ole esitetty minkäänlaista metsänkäsittelyä."* (Karkkila lausunto 2020, Jyri Mikkola) (Liite 1)

Metsäsuunnitelman (Karkkila 2010-2019) ja maisematyöluvahakemuksen tiedoissa on ristiriitaisuuksia ja epäselvyyksiä esimerkiksi maisematyöluvahakemuksen tietojen mukaan avohakkuukohta on ANTTILA I tila, metsäkuvio 22 ja metsäsuunnitelmassa tiedot ko. metsäkuviosta löytyvät AINOLA tilan alta (Karkkila lausunto 2020, Jyri Mikkola).

Lupahakemuksesta ei löydy myöskään löydy tietoa suunnitelluista metsänuudistamistoimenpiteistä kuten taimikoiden istuttamisesta avohakkuiden jälkeen.

Luontoselvitykset ja metsälaki 10§ mukaisten arvokkaiden elinympäristöjen suojelu

Kaupunki viittaa lausunnossaan alueella tehtyyn luontoselvitykseen. Hannu Tammelilin luontoselvitys09 on tehty Karkkilan keskustaaajaman ja kaakkoisosan osayleiskaavan valmisteluaineistoksi. Jyri Mikolan mukaan Tammelinin luontoselvityksestä *"osaa on pidettävä vanhentuneena ainakin siltä osin että hyvin monellekin kohteelle on voinut viimeisen kymmenen vuoden aikana kehittyä huomattaviakin luontoarvoja jotka eivät vielä vuonna 2009 ole olleet todettavissa, ja selvitys on lisäksi kattanut niin laajan alueen, että pienialaisia kohteita on väkisin jätetty havaitsematta. Siksi kuvion 22 luontoarvoja on tarkasteltava vuoden 2020 tilanteen mukaan*

Metsälaki 10§:n mukaiset arvokkaat luontokohteet säästettävä metsänkäsittelytoimenpiteiltä

"Sihensisältyy nykyisellään arvokkaaksi luontokohteiksi katsottavia osia: A) Kallioinen alue B) Muuta kuviota lehtipuuvaltaisempi, osin kosteapohjainen notkonpohja, jossa myös hyvin esim. liito-oravalle sopivia kuusia. C) Edellisen kohteen jatkeena oleva suursaniaisvaltainen laikku sekä D) Kartalla näkymättömän polun ja kallion väliin jäävä runsaslahopuustoinen ja puustoltaan käsittelemätön rinne." (Karkkila lausunto 2020, Jyri Mikkola).

Liito-oravan suojelu ja liito-oravakartoitus

Näkemyksemme mukaan uhanalaisen tiukasti suojellun liito-oravan kartoitus on välttämätön ennen minkäänlaisia metsänhoitotoimenpiteitä. Metsikkö soveltuu liito-oravan elinympäristöksi. *"Puustonsa (kuusivaltainen sekametsä, sekapuuna mm. koivua ja hieman haapaa) kuvio sopisi hyvin liito-oravan elinpiiriksi; ... " onko sen liito-oravatilannetta ylipäänsä selvitetty lainkaan, mutta tämä olisi joka tapauksessa tarpeen ennen kuin kuviolla ryhdytään minkäänlaiseen metsänkäsittelyyn."* (Karkkila lausunto 2020, Jyri Mikkola).

Kuntametsien avohakkuuton metsänhoitoperiaate on taloudellisesti ja ekologisesti kestävä

Kaupungin käyttämän metsäyhdistys Länsi-Uudenmaan metsäyhdistyksen asiantuntijalausunnon mukaan ko. metsäkuviolla ei voi tehdä jatkuva kasvatus -menetelmän mukaisia väljennyshakkuita tuulituhoriskin ja lisäkustannuksien vuoksi. Mikkolan metsäasiantuntijalausunto arvioi asian toisin *"... kuvio rajoittuu niin pohjois-, itä- kuin osin eteläpuoleltaankin metsiin jotka suojaavat sitä tuulelta, ja muuten aukeisiin aloihin (sähkölinjat, taimikko) jotka ovat olleet olemassa jo niin kauan että niiden reunapuusto on ehtinyt sopeutua muuttuneisiin tuuliolosuhteisiin. Mikäli näihin reunapuihin ei kajota, ei kohteen harvennushakkuu aiheuta sen suurempaa tuulenskaatoriskiä kuin mikään muukaan normaali talousmetsien harvennushakkuu."* (Karkkila lausunto 2020, Jyri Mikkola).

Länsi-Uudenmaan metsänhoitoyhdistys on esteellinen

Näkemyksemme mukaan Länsi-Uudenmaan metsänhoitoyhdistys on esteellinen hallintolain 28.1 §:n 7 kohdan yleislausekkeen perusteella "jos luottamus hänen puolueettomuuteensa muusta erityisestä syystä vaarantuu". Ko. metsänhoitoyhdistys on toimeksiantosuhteessa Karkkilan kaupunkiin. Länsi-Uudenmaan metsänhoitoyhdistyksen asiantuntijalausunto tulee jättää huomiotta maisematyölupapäätöstä ratkaistaessa ja päätöksen oikeellisuutta arvioitaessa.

Avohakkuiden taloudellinen hyöty on vähäinen

Näkemyksemme mukaan avohakkuista on päätetty etupäässä lyhytnäköisten taloudellisten hyötyjen vuoksi ilman kokonaisharkintaa. Maisematyölupaa myönnettäessä ei ole huomioitu avohakkuiden aiheuttamia kokonaiskustannuksia kuten metsän uudistamisesta ja taimikon hoidosta aiheutuvat kustannukset. Lupahakemuksesta ei löydy tietoa suunnitelluista metsänuudistamistoimenpiteistä. Huomiotta on myös jäänyt metsäkuvion virkistysarvot.

Jyri Mikkola toteaa lausunnossaan *"Avohakkuuta seuraisivat myös kaupungin kontolle lankeavat metsänuudistamiskulut, ja jokusen vuoden päästä tulevat taimikonhoitokulut. Näitä ei synny mikäli metsä vain harvennetaan. Hyötyjä avohakkuusta olisivat ennen kaikkea seuraavat tahot: 1) Se taho joka mahdollisesti toimii välittäjänä puukaupassa. Välityspalkkiot otetaan yleensä kiinteänä prosentuaalisena provisiona puunmyynnin bruttotulosta, joten mitä enemmän puuta kerralla hakataan, sen paremmin välittäjä tienaa. 2) Se taho joka myy kaupungille avohakkuun jälkeisessä, lain velvoittamassa*

metsänuudistamisessa todennäköisesti tarvittavan maanmuokkauksen ja taimet. 3) Se taho joka (maksua vastaan) suorittaa aikanaan uudistusalalla tarvittavan taimikonhoidon.

MRL ja yleiskaava

Kummastelemme kaupungin tulkintaa MRL:n edellyttämästä maanomistajien tasapuolinen kohtelusta. Kaupungin mukaan luvan evääminen johtaa taloudellisiin korvausvaatimuksiin eli kaupunki hakisi korvausta itseltään.

"Korostuneimmillaan yllä mainitussa luonnonsuojelulain pykälässä esitetty velvoite on tietenkin kunnan itse omistamilla mailla. Näillä perusteilla esim. tulkinta siitä että kunta olisi maisematyölupamenettelyssä vain yksi, "tasapuolisesti kohdeltava" maanomistaja muiden maanomistajien joukossa, on vailla pohjaa."
(Karkkila lausunto 2020, Jyri Mikkola).

Katsomme, että avohakkuut vaatantavat myös alueen virkistysarvoja ja osayleiskaavan mukaista virkistyskäyttöä. Alue on VR ja VR-1 merkinnät on varustettu kaavamääräyksillä "VR: Retkeily- ja ulkoilualue. Alueelle saa sijoittaa retkeilyä ja ulkoilua palvelevia rakennuksia. Alueella on MRL 43.2§ ja 128§ mukainen toimenpiderajoitus. VR-1 Retkeily- ja ulkoilualue, joka toimii vedenottamon suojaviheralueena. Maankäytössä on huomioitava virkistyskäyttö ja pohjaveden suojelu.

Kunnan tulee edistää luonnon- ja maisemansuojelua alueellaan (LSL 6.3§)

Valtion ja kuntien on toimittava esimerkkeinä ja edelläkävijöinä ilmastonmuutoksen torjunnassa.
"Korostuneimmillaan yllä mainitussa luonnonsuojelulain pykälässä esitetty velvoite on tietenkin kunnan itse omistamilla mailla" (Karkkila lausunto 2020, Jyri Mikkola)

Avohakkuuton kuntametsä metsänhoito periaate hyväksyttiin Karkkilan valtuustossa 29.10.2019. Kaupunki jätti maisematyölupahakemuksensa valtuuston päätöksen jälkeen. Valtuusto on kunnan ylin päättävä elin.

Luonnon monimuotoisuutta vaarantavat avohakkuut kuntametsissä ovat ristiriidassa Karkkilan kestävä kehityksen mukaisille tavoitteille ja valtakunnalliselle luonnon monimuotoisuuden suojeluohjelmalle.

Karkkilassa 25.6.2020

Karkkilan luonnonsuojeluyhdistys ry.

Tina Mattsson, puheenjohtaja

tinam@luukku.com

Anna Kytömäki, sihteeri

Helsingin hallinto-oikeus
Radanrakentajantie 2
005200 Helsinki
Karkkilan luonnonsuojeluyhdistys r.y.
Tina Mattsson, tinam@luukku.com, 050 3839087
Vattolantie 82, 03600 Karkkila

Karkkilan luonnonsuojeluyhdistys ry:n VASTASELITYS (diaarinumero 20281/03.04.04.04.16/2020) **Karkkilan kaupungin maisematyölupaa koskevaan selitykseen** (kaupunkikehitysjohtaja 17.9.2021) **Helsingin hallinto-oikeudelle yhdistyksen valituksesta, joka koskee Karkkilan kaupungin ympäristölautakunnan kokouksessaan 23.1.2020 tekemää päätöstä (§6) maisematyöluvan 19-0154-M hyväksymisestä virkistysalueella**

Karkkilan kaupungin lausunnossa on virheellistä tietoa ja epätarkkuuksia, jotka haluamme korjata ja tuoda esille yhdistyksen vastaselityksessä.

Kommentoimme pääasiassa Karkkilan kaupungin 17.9. 2021 antamaa selitystä lupapäätöksestä seuraavasti:

1. Kaupunki toteaa, että hakkuualue sijaitsee retkeily- ja virkistysalueella

Hakkuualue on myös osittain VR-1-alueella (VR-1: Retkeily- ja ulkoilualue, joka toimii **vedenottamon suojaviheralueena**. Maankäytössä on huomioitava virkistyskäyttö ja pohjaveden suojelu," (oikeusvaikutteinen Karkkilan keskustaaajaman ja kaakkoisosan osayleiskaava. 2014)

Näkemyksemme mukaan hakkuut vaarantavat alueen virkistyskäytön ja mahdollisesti jopa pohjaveden. Avohakkuut ja metsätyö isoilla metsätyökoneilla rikkovat metsien maapohjan ja tuhoavat pohjaveden suojaavan maanpinnan orgaanisen humuskerroksen.

Avohakkuiden vaikutus kaavamerkintöjen ja määräysten mukaiseen alueen käyttöön: Metsien palautuminen ennalleen avohakkuiden jäljiltä kestää vuosikymmeniä, jopa sata vuotta. Metsien maisema- ja virkistysarvot on menetetty ainakin yhden sukupolven ajaksi

2. Karkkilan kaupunki toteaa lausunnossaan avohakkuiden olevan kaupungin metsien metsäsuunnitelman mukaisia.

Kaupungin metsäsuunnitelmassa ei ole esitetty avohakkuuta valituksenalaiselle kohteelle; itse asiassa valituksenalaiselle kohteelle ei metsäsuunnitelmassa ole esitetty minkäänlaista hakkuuta. Metsätalousinsinööri, luontokartoittaja Jyri Mikkola perehtyi metsäsuunnitelmaan ja toteaa lausunnossaan "*Kyseiselle metsikkökuviolle ei 3.12.2009 päivätyssä metsäsuunnitelmassa ole esitetty minkäänlaista metsänkäsittelyä.*" (Liite1 Karkkilan lausunto 2020-JyriMikkola)

Lisäksi metsäsuunnitelman (Karkkila 2010-2019) ja maisematyöluupahakemuksen tiedoissa on ristiriitaisuuksia ja epäselvyyksiä esimerkiksi maisematyöluupahakemuksen tietojen mukaan avohakkuukohteen on ANTTILA I tila, metsäkuvio 22 ja metsäsuunnitelmassa tiedot ko. metsäkuviosta löytyvät AINOLA tilan alta (Liite 1 Karkkila lausunto 2020, Jyri Mikkola).

Lupahakemuksesta ei löydy myöskään tietoa suunnitelluista metsänuudistamistoimenpiteistä kuten taimikoiden istuttamisesta avohakkuiden jälkeen.

3. Kaupunki toteaa, että metsä on uudistuskypsää ja että avohakkuu on ainoa mahdollinen uudistuskeino.

Metsätalousinsinööri, luontokartoittaja Jyri Mikkola teki maastokartoituksen 17.6.2020 suunnitellulla hakkuualueella. Hän toteaa lausunnossaan:

"Maastokäynnin perusteella kuvio 22 on edelleen varttunutta, valtapuustoltaan selkeästi hyvän metsähoidon suositusten mukaista päättehakkuukypsää nuorempaa metsää. Metsäsuunnitelmassa ilmoitetun iän perusteella laskettuna valtapuuston ikä olisi nykyisin 66 vuotta, mikä vastaa hyvin maastossa havaittavissa ollutta."

"Kuvion 22 metsässä esiintyy kuvion sisäistä vaihtelua. Siihen sisältyy nykyisellään arvokkaaksi luontokohteiksi katsottavia osia: A) Kallioinen alue B) Muuta kuviota lehtipuuvaltaisempi, osin kosteapohjainen notkonpohja, jossa myös hyvin esim. liito-oravalle sopivia kuusia. C) Edellisen kohteen jatkeena oleva suursaniaisvaltainen laikku sekä D) Kartalla näkymättömän polun ja kallion väliin jäävä runsaslahopuustoinen ja puustoltaan käsittelemätön rinne. Muutoin kuvio vastaa puustoltaan hoidettua joskin melko monipuolista talousmetsää, ja ainoa asiallinen siihen ajateltavissa oleva metsänkäsittelytoimenpide (sillä edellytyksellä ettei kyseessä ole liito-oravametsä) olisi kuuseen kohdistuva harvennus kohteiden A-D ulkopuolelle jäävillä kuvion osilla (kaikki haavat ja muu lehtipuu tulisi säästää)."

Lausunnossa mainituista kohteista A-D, **kohte C on metsälaki 10§:n mukainen arvokas elinympäristö.**

4. Kaupunki toteaa että Karkkilan kaupungin valtuusto ei ole tehnyt minkäänlaisia periaatteellisia linjauksia metsiensä hoidosta.

Todellisuudessa Karkkilan kaupunginvaltuusto hyväksyi kokouksessaan 28.10.2019 valtuustoaloitteen **avohakkuuttomasta kuntametsien hoidosta Karkkilassa**. Valtuusto teki päätöksensä lähes kuukausi ennen

rakennustarkastajan tekemää lupapäätöstä. (Liite 2 Karkkilan kaupunginvaltuuston kokous pk 28.10.2019)

Yhteenvetona.

Kaupunki ei ole perustellut riittävästi avohakkuun tarvetta ainoana mahdollisena metsänhoitotoimenpiteenä retkeily- ja virkistysalueella.

Kaupunki perustelee avohakkuita metsänhoitosuunnitelmalla, johon ei asiantuntijalausunnon mukaan sisälly mitään mainintaa avohakkuista ko. alueella.

Lisäksi luonnon monimuotoisuutta vaarantavat avohakkuut kuntametsissä ovat ristiriidassa Karkkilan kestävä kehityksen mukaisille tavoitteille sekä valtakunnallisen luonnon monimuotoisuuden suojeluohjelman että Karkkilan valtuuston hyväksymän avohakkuuton kuntametsien hoito -aloitteen kanssa.

Valtuuston päätöksen vastaisessa avohakkuusuunnitelmassa ei ole huomioitu metsälaki 10§:n mukaisia suojelukohteita tai muita arvokkaita luontokohteita, eikä tunnistettu mahdollisia liito-oravan elinympäristöjä. Kuntien luonnonsuojeluelvoitteet edellyttävät luontoarvojen selvittämistä omistamallaan virkistysalueilla erityisesti, jos suunnitelmissa on metsien hakkuita. Kaikista hakkuista tulee pidättäytyä kunnes ko. hakkuualueen luontoarvot on selvitetty.

Katsomme, että Karkkilan kaupungin rakennusvalvonnan tekemä maisematyölupapäätös on kumottava ja uusi päätös on valmisteltava siten, että hakkuusuunnitelmassa noudatetaan metsälaki 10§:n mukaisia suojelumääräyksiä, luonnonsuojelulakia sekä Karkkilan kaupunginvaltuuston päätöstä avohakkuuttomasta metsänhoidosta.

Karkkilassa 8.10.2021

Karkkilan luonnonsuojeluyhdistys ry.

Tina Mattsson
puheenjohtaja
tinam@luukku.com

Anna Kytömäki
sihteeri

Vattolantie 82
03600 KARKKILA

Liite 1 Karkkila lausunto 2020, Jyri Mikkola

Liite 2 Karkkilan kaupunginvaltuuston kokous pk 28.10.2019

Metsätalousinsinööri, luontokartoittaja

LAUSUNTO

23.6.2020

Jyri Mikkola

Evästie 8 B 34

01360 VANTAA

p: 0400-372433

mikkolajyri@gmail.com

Tutustuin 17.6.2020 noin tunnin ajan Karkkilan kaupungin omistamaan virkistymetsäkuviioon, joka Karkkilan kaupunkimetsien metsäsuunnitelmassa (3.12.2009) esitetty kuviotietoineen tilan 2:181 AINOLA metsikkökuviona 22, mutta maisematyölupahakemuksessa tilan 3:84 ANTTILA I metsikkökuviona 22. Jälkimmäinen vastaa tilan nykyistä rekisterinumeroa, mutta em. metsäsuunnitelmassa kuvion puusto- ja toimenpidetiedot löytyvät siis tilan AINOLA alta.

KARKKILAN KAUPUNKI

PI 50

03601 KARKKILA

0500-173406

Maanmittauslaitos, lupa nro 308/MML/09

Metsänhoitoyhdistys Länsi-Uusimaa

Kunta: 224 Karkkila

Kylä: 409 Vattola

Tila: 2:181 AINOLA

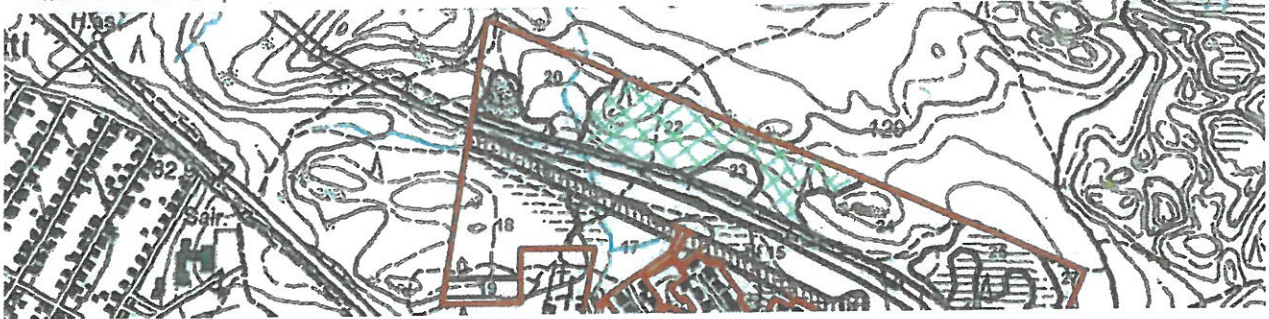
Kp: 3348691, 6716604 Karttalehti: 204204

METSÄSUUNNITELMAKARTTA

03.12.2009

Ms: 224 228 062 52,4 ha

1:12000



03101 NUMMELA
050 0471838
MML

Kylä: 405 Nyhkala
Tila: 3:84 ANTTILA I
Kp: 348955, 6714794

Ms: 224-228-64
Työmaa: 03-636-099L-19 4,6 ha
Mittakaava: 1:10000



Kyseiselle metsikkökuviolle ei 3.12.2009 päivättyssä metsäsuunnitelmassa ole esitetty minkäänlaista metsänkäsittelyä.

Puulaji	Ikä v	Ppa n ² /ha	Riluku kpl/ha	Lpm cm	Pit m	Täavuus m ³ /ha	Tuk- kpl	Ku- ltu m ³ /ha v	Kasvu m ³ /ha v	03 Varttunut kasvatusmetsäkuu				Kuusi	
										Hakkuu	Korjuu-aika	Kertymä m ³ /ha	Metsänhoitotyöt		
Vaikkoseva jakso	55	22	584	22	19	203	52	146	10,2						
Mantya	55	2	64	23	19	18	5	12	0,9						
Kuusi	55	15	361	23	19	141	42	96	7,0						
Raudustönnä	55	5	159	20	19	44	4	38	2,2						

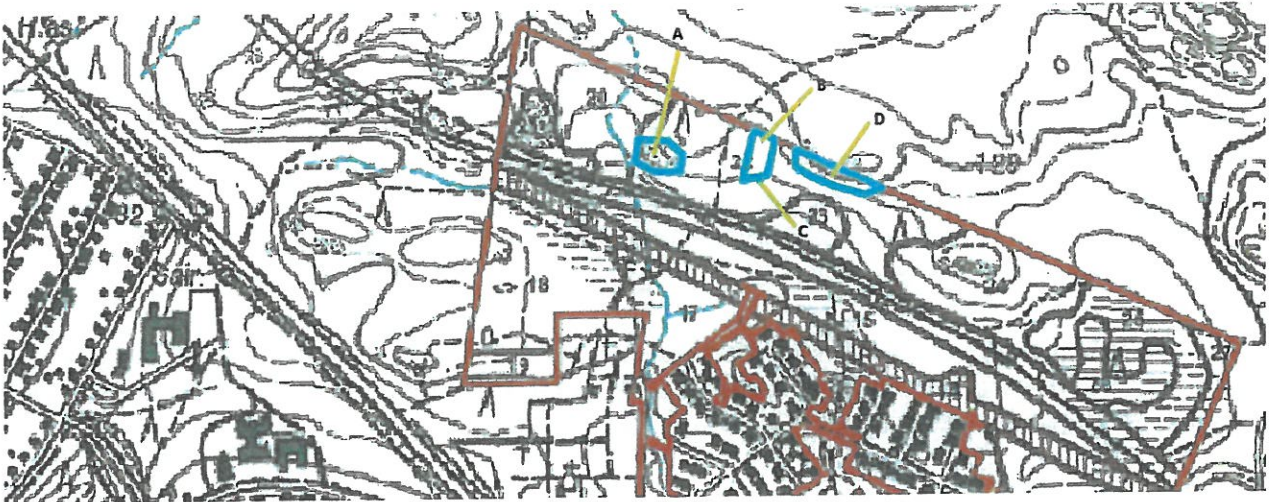
v.2009 Kuvio 22 hallinta-alueita

Ne metsikkökuviot joilta on suunnitelman mukaan arvioitu kertyvän hakkuutuloa, on esitetty metsäsuunnitelmassa tiloittain numerojärjestyksessä, eikä kuviota Ainola 22 löydy tästä listauksesta

20,0	2,5	2010	Avohakkuu	76	299	43	0	31	93	62	0	0	603 m ³
				47	48	40	20	14	24	14	12	3	23 149 e
			Hakkuuvuonna 1 v. hakkuusta										-925 e
			Laikkumätästys Kuusi, istutus										-2750 e
													19 474 e
25,0	2,4	2010	Harvennushakkuu	91	0	10	0	37	0	36	0	0	174 m ³
				40	40	35	17	10	16	12	8	3	4 789 e
													4 789 e
27,0	0,7	2010	Avohakkuu	48	60	9	0	19	19	20	0	0	175 m ³

Maastokäynnin perusteella kuvio 22 on edelleen varttunutta, valtapuustoltaan selkeästi hyvän metsähoidon suositusten mukaista päätehakuukypsyyssikä nuorempaa metsää. Metsäsuunnitelmassa ilmoitetun iän perusteella laskettuna valtapuuston ikä olisi nykyisin 66 vuotta, mikä vastaa hyvin maastossa havaittavissa ollutta. Puustonsa (kuusivaltainen sekametsä, sekapuuna mm. koivua ja hieman haapaa) kuvio sopisi hyvin liito-oravan elinpiiriksi; tiedossani ei ole onko kuviolta liito-oravahavaintoja tai onko sen liito-oravatilannetta ylipäänsä selvitetty lainkaan, mutta tämä olisi joka tapauksessa tarpeen ennen kuin kuviolla ryhdytään minkäänlaiseen metsänkäsittelyyn.

Laajalle alueelle tehtyä, tämänkin metsikkökuvion sisältävää luontoselvitystä (Tammelin 2009) on pidettävä vanhentuneena ainakin siltä osin että hyvin monellekin kohteelle on voinut viimeisen kymmenen vuoden aikana kehittyä huomattaviakin luontoarvoja jotka eivät vielä vuonna 2009 ole olleet todettavissa, ja selvitys on lisäksi kattanut niin laajan alueen, että pienialaisia kohteita on väkisin jäänyt havaitsematta. Siksi kuvion 22 luontoarvoja on tarkasteltava vuoden 2020 tilanteen mukaan.



Kuvion 22 metsässä esiintyy kuvion sisäistä vaihtelua. Siihen sisältyy nykyisellään arvokkaaksi luontokohteiksi katsottavia osia: A) Kallioinen alue B) Muuta kuviota lehtipuuvaltaisempi, osin kosteapohjainen notkonpohja, jossa myös hyvin esim. liito-oravalle sopivia kuusia. C) Edellisen kohteen jatkeena oleva suursaniaisvaltainen laikku sekä D) Kartalla näkymättämän polun ja kallion väliin jäävä runsaslahopuustoinen ja puustoltaan käsittelemätön rinne. Muutoin kuvio vastaa puustoltaan hoidettua joskin melko monipuolista talousmetsää, ja ainoa asiallinen siihen ajateltavissa oleva metsänkäsittelytoimenpide (sillä edellytyksellä ettei kyseessä ole liito-oravametsä) olisi kuuseen kohdistuva harvennus kohteiden A-D ulkopuolelle jäävillä kuvion osilla (kaikki haavat ja muu lehtipuu tulisi säästää).

Saamani tiedon mukaan Metsänhoitoyhdistys Länsi-Uusimaa on antanut kuviosta alla *kursiivilla* esitetyn lausunnon. Itse en voi metsäammattilaisena hyväksyä siinä esitettyjä väitteitä, joten kommentoin niitä tekstin lomaan normaalikirjasimella.

"Muu asiantuntijalausunto / Pasi Nyman, Metsänhoitoyhdistys Länsi-Uusimaa: Jatkuva kasvatus kyseisellä kohteella on ongelmallista seuraavista syistä Jatkuva kasvatus (oikeampi termi olisi peitteisenä kasvatus) ei olisi kohteella mitenkään ongelmallista (perustelut jäljempänä). Kohde on melko kapea ja pitkä, mikä tarkoittaa lisääntyvää tuulituhoriskia, mikäli kohdetta väljennetään jatkuvaan kasvatukseen soveltuvaksi.

-Jyri Mikkola

Tuulituhoriski olisi merkityksellinen mikäli olisi kyse pitkästä ja kapeasta kohteesta, joka olisi sitä huomattavasti nuorempien metsien ympäröimä. Näin ei kuitenkaan ole, vaan kuvio rajoittuu niin pohjois-, itä- kuin osin eteläpuoleltaankin metsiin jotka suojaavat sitä tuulelta, ja muuten aukeisiin aloihin (sähkölinja, taimikko) jotka ovat olleet olemassa jo niin kauan että niiden reunapuusto on ehtinyt sopeutua muuttuneisiin tuuliolosuhteisiin. Mikäli näihin reunapuihin ei kajota, ei kohteen harvennushakkuu aiheuta sen suurempaa tuulienkaatoriskia kuin mikään muukaan normaali talousmetsien harvennushakkuu. Kohteen valtuusto ei myöskään ole iäkästä eikä erityisen kookasta, mikä osaltaan myös vähentää tuulituhon riskiä Talousmetsissä tällaisten kohteiden harventaminen on rutiinia. Vastaavien kohteiden harventamisesta on hyviä kokemuksia myös esimerkiksi Vantaan ja Helsingin kaupunkimetsistä.

Metsänhoitoyhdistys Länsi-Uusimaa: Niukka kasvatuskelpoinen taimiaines

Jyri Mikkola: - Kasvatuskelpoinen taimiaines metsänpohjalla on niukkaa juuri tällä hetkellä koska 1) Niiltä alueilta joilla kuvion valtapuusto on väljempää, kasvatuskelpoista taimiainesta on juuri äskettäin raivattu pois, 2) Kuvion tiheämpipuustoosille osille ei taimiainesta ole valtapuuston varjostuksen vuoksi päässyt syntymään. Valtapuuston harvennuksen myötä edellä mainitut ongelmat kuitenkin mitä todennäköisimmin korjautuisivat nopeasti itsestään, eli tarvittava taimiaines metsän pohjalle syntyisi.

Metsänhoitoyhdistys Länsi-Uusimaa Mikäli jatkuvaan kasvatukseen liittyvä väljennyshakkuu tehdään, risuja ei saada kerättyä ilman mittavia lisätöitä. Tämä johtaa kustannusten nousuun tai sitten virkistysarvojen laskuun.

Jyri Mikkola - Mikäli kohde avohakataan (kuten nyt on esitetty), sen maisema- ja virkistysarvot menetetään vuosikymmeniksi. Sillä edellytyksellä että harvennushakkuussa (väljennyshakkuu on päätehakkuuikäisen metsän harvennus, ja tässä on kyse tätä nuoremasta metsästä) syntyneet hakkuutähteet poistetaan polkujen päältä, ei tällaisella kohteella ole mitään tarvetta poistaa risuja muista osista hakattavaa kuviota. Hakkuutähteistä virkistyskäytölle koitua haitta on lievää ja lyhytaikaista verrattuna avohakkuusta koituvaan haittaan. Avohakkuuta seuraisivat myös kaupungin kontolle lankeavat metsänuudistamiskulut, ja jokusen vuoden päästä tulevat taimikonhoitokulut. Näitä ei synny mikäli metsä vain harvennetaan. Hyötyjiä avohakkuusta olisivat ennen kaikkea seuraavat tahot: 1) Se taho joka mahdollisesti toimii välittäjänä puukaupassa. Välityspalkkiot otetaan yleensä kiinteänä prosentuaalisena provisiona puunmyynnin bruttotulosta, joten mitä enemmän puuta kerralla hakataan, sen paremmin välittäjä tienaa. 2) Se taho joka myy kaupungille avohakkuun jälkeisessä, lain velvoittamassa metsänuudistamisessa todennäköisesti tarvittavan maanmuokkauksen ja taimet. 3) Se taho joka (maksua vastaan) suorittaa aikanaan uudistusalalla tarvittavan taimikonhoidon. Monesti kohdista 1-3 huolehtii yksi ja sama taho, joka lisäksi antaa vielä metsäneuvontaa, mikä puolestaan on omiaan vaikuttamaan siten että neuvonnassa helposti suositellaan sellaista metsänkäsittelyä jonka kautta neuvontaa antava taho tienaa parhaiten (vaikkapa sitten alle päätehakkuuikäisen metsän avohakkuuta), eikä välttämättä sitä mikä parhaiten palvelisi metsänomistajan intressiä.

Metsänhoitoyhdistys Länsi-Uusimaa Kohde sopisi kasvupaikan suhteen jatkuvan kasvatuksen metsiköksi, mutta muut seikat ovat tässä tapauksessa sitä vastaan.

Jyri Mikkola - Kuten jo edellä on todettu, mitkään itse kyseessä olevasta metsikkökuvioista tai sen tilasta johtuvat seikat eivät ole kohteen peitteisenä kasvattamista ("jatkuva kasvatusta") vastaan.

Jyri Mikkola: Mitä tulee kunnan/kaupungin rooliin maanomistajana (mukaan lukien metsät), niin tähän pätevät osaltaan kunnille lainsäädännössä asetetut yleiset, yksityisiä tahoja tiukemmat velvoitteet:

<https://www.kuntaliitto.fi/yhdyskunnat-ja-ymparisto/ymparisto/ymparistonsuojelu/luonnonsuojelu>

LSL 6.3§: Kunnan tulee edistää luonnon- ja maisemansuojelua alueellaan.

Korostuneimmillaan yllä mainitussa luonnonsuojelulain pykälässä esitetty velvoite on tietenkin kunnan itse omistamilla mailla.

Näillä perusteilla esim. tulkinta siitä että kunta olisi maisematyölupamenettelyssä vain yksi, "tasapuolisesti kohdeltava" maanomistaja muiden maanomistajien joukossa, on vailla pohjaa.

