



Päätös luonnonsuojelualan perustamisesta (Luonnonsuojelulaki 24.1 §)

Luonnonsuojelualan nimi ja tunnus

	Nimi:	Kailassuo
	Suojelualuetunnus:	YSA256080
Kohde	Kunta:	Karkkila
	Kiinteistö:	224-402-8-162, Pietilä I
	Pinta-ala:	noin 11,9 ha
	Omistaja:	Lauri Syrjänen
	Suojelukohde:	Etelä-Suomen metsien monimuotoisuusohjelma METSO

Alue on merkitty päätöksen liitteenä olevalle kartalle.

Kohteen kuvaus

Alue sisältää pohjoiseen avautuvan rinte, supan sekä ojitettua suon. Rinteen puusto on pääosin eri-ikäisrakenteista kuusivaltaista mustikkatyyppin kangasmetsää. Sekapuuna kasvaa koivuja, haapoja ja mäntyjä. Supan puusto on monilajista sekametsää. Kangasmetsissä on jonkin verran kuollutta puuta. Kangasmetsä rajautuu eteläreunalta metsätaloudellisesti hoidettuun metsään. Ojitus on kuivattanut suota, jonka vuoksi suokasveja on itäosan rämeellä vain vanhojen turpeenottoalueiden kohdalla. Länsiosaa on säilynyt paremmin luonnontilaisena ja siellä suo on rehevämpää.

Alue on maakuntakaavassa merkitty pohjavesiosa-alueeksi.

Suostumus

Alueen maanomistaja on suostunut suojelualan perustamiseen ja tyytynyt siitä maksettavaan korvaukseen 22.2.2022 päivätyllä suostumuksella.

Elinkeino-, liikenne- ja ympäristökeskuksen päätös

Uudenmaan elinkeino-, liikenne- ja ympäristökeskus perustaa edellä mainitun ja liitekartalle merkityn luonnonsuojelualan, jolla ovat voimassa seuraavat rauhoitusmääräykset:

Yleiset rajoitukset

Koko alueella on kielletty:

- metsänhakkuu ja muut metsänhoitotoimet;

2.3.2022

Julkinen

- elävien ja kuolleiden kasvien, kasvinosien ja sienien ottaminen tai vahingoittaminen;
- ojien kaivaminen ja muu maa- ja kallioperän vahingoittaminen, muuttaminen ja sen ainesten ottaminen;
- rakennusten, rakennelmien, teiden ja polkujen rakentaminen;
- luonnonvaraisten selkärankaisten eläinten pyydystäminen, tappaminen tai hätyyttäminen tai niiden pesien hävittäminen ja selkärangattomien eläimien pyydystäminen tai kerääminen sekä;
- kaikenlainen muu toiminta, joka muuttaa alueen maisemakuvaa tai vaikuttaa epäedullisesti luonnonoloihin tai eliölajien säilymiseen.

Liikkumisrajoitukset

Edellä mainittujen toimenpiteiden lisäksi on kielletty:

- moottoriajoneuvolla liikkuminen

Sallitut toimenpiteet

Edellä olevien määräysten estämättä sallitaan;

- marjojen ja hyötysienien poiminta;
- metsästys;
- moottoriajoneuvolla liikkuminen, kun liikkuminen liittyy metsästetyn sorkkaeläimen poisnottoon;
- laavun tai kodan rakentaminen liitekartalle merkittyyn kohtaan luontoarvoja heikentämättä;
- vierasperäisten eläin- ja kasvilajien poistaminen;
- tutkimus luonnonsuojeluviranomaisen luvalla sekä
- luonnonsuojeluviranomaisen hyväksymän hoitosuunnitelman mukaiset toimenpiteet.

Rauhoitusmääräyksistä poikkeaminen

ELY-keskus voi yksittäistapauksessa myöntää poikkeuksen luonnonsuojelualuetta koskevista rauhoitusmääräyksistä, jos poikkeaminen ei vaaranna alueen perustamistarkoitusta ja on tarpeen alueen hoidon, käytön tai tutkimuksen kannalta.

Hoito- ja käyttösuunnitelma

Luonnonsuojelualueelle voidaan laatia hoito- ja käyttösuunnitelma, jossa esitetään tarpeelliset toimenpiteet luonnonympäristön hoitamiseksi, ennallistamiseksi ja alueen luontaisen kehityksen palauttamiseksi sekä virkistyskäytön ohjaamiseksi. Uudenmaan ELY-keskus hyväksyy suunnitelman.

2.3.2022

Julkinen

Korvaus

Suojelualueen perustamisesta maksetaan kertakaikkinen täysi korvaus, joka koostuu metsätalousarvon menetyksestä.

ELY-keskus maksaa kiinteistön omistajalle 83 000 euroa korvausta rauhoitusmääräyksistä aiheutuvista taloudellisista menetyksistä. Korvaus maksetaan korottomana yhdessä erässä sen jälkeen, kun päätös on saanut lainvoiman.

Perustelut

Päätöksellä toteutetaan METSO-ohjelmaa. Luonnonsuojelualueen perustamisen tarkoituksena on suon ja luonnontilaisen kaltaisen kangasmetsän suojeleminen. Alueen suojeleminen on tarpeen luonnon monimuotoisuuden säilyttämiseksi.

Alue täyttää luonnonsuojelulain 10.2 §:n mukaiset luonnonsuojelualueen perustamisedellytykset.

Sovelletut lainkohdat

Luonnonsuojelulaki 10 § 2, 24 §

Luonnonsuojelualueen merkitseminen maastoon ja kiinteistörekisteriin

Päätöksestä tehdään merkintä kiinteistörekisteriin. Alue merkitään maastoon siten kuin siitä on erikseen säädetty.

Muutoksenhaku

ELY-keskuksen päätökseen tyytymätön saa hakea siihen muutosta hallinto-oikeudelta kirjallisella valituksella.

Tämä asiakirja on sähköisesti hyväksytty viraston sähköisessä asianhallintajärjestelmässä. Asian on esitellyt ylitarkastaja Sanna Tähtinen ja ratkaissut johtava asiantuntija Ilpo Huolman.

Liitteet

Kartta
Valitusosoitus

Lisätietoja antaa

Sanna Tähtinen p. 0295 023 024 tai sanna.tahtinen@ely-keskus.fi

2.3.2022

Julkinen

Annettu tiedoksi sähköpostitse

2.3.2022

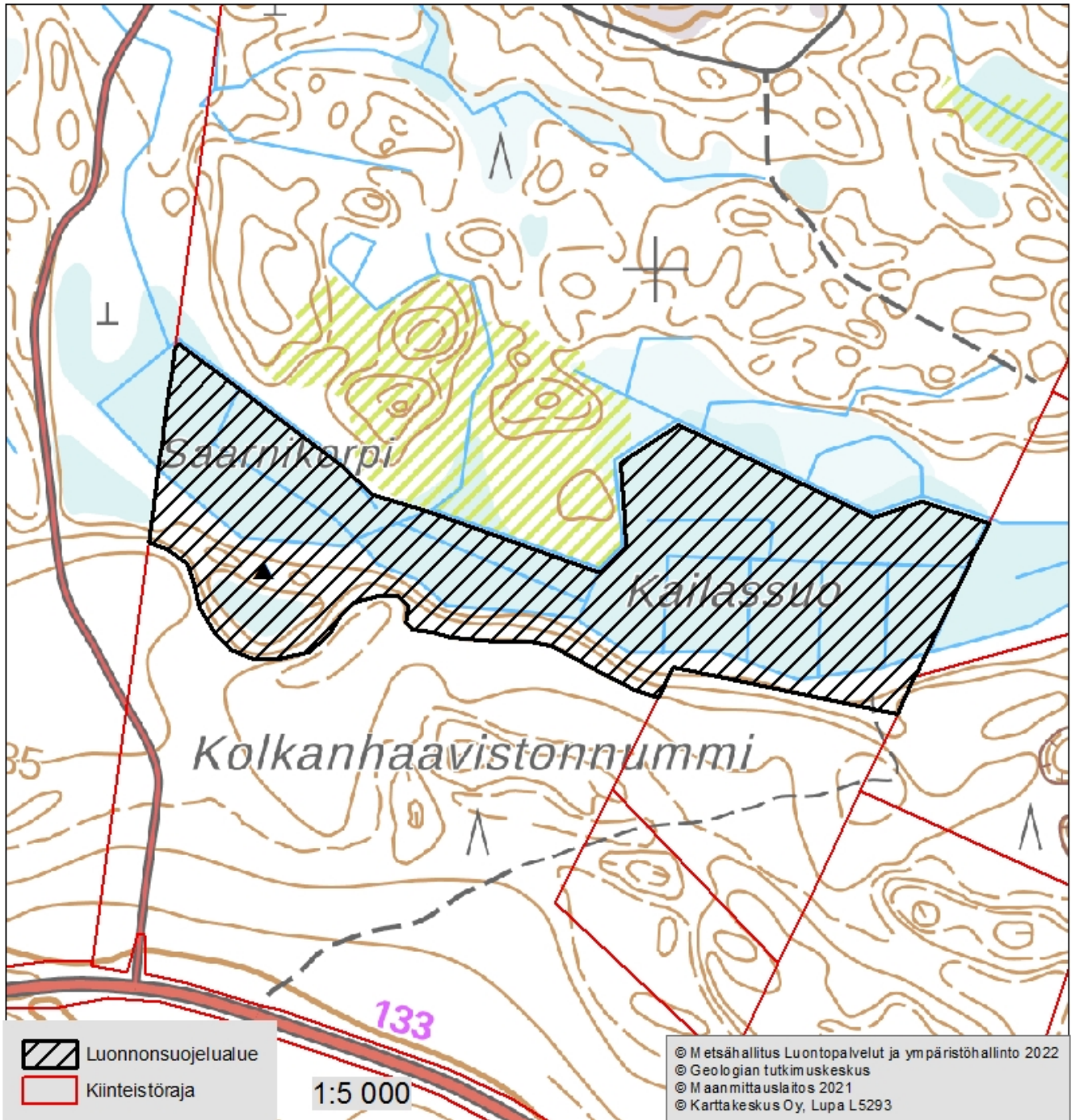
Päätös

Maanomistaja Lauri Syrjänen

Tiedoksi

Suomen luonnonsuojeluliiton Uudenmaan piiri
Karkkilan kunta
Metsähallitus, Rannikon luontopalvelut
Metsäkeskus, Eteläinen palvelualue
Maanmittauslaitos
Ympäristöministeriö
Uudenmaan verovirasto
Uudenmaan maakuntaliitto
Länsi-Uudenmaan poliisilaitos

Liite



Tämä kartta liittyy Uudenmaan elinkeino-, liikenne- ja ympäristökeskuksen tänään antamaan päätökseen.

Kiinteistötunnus: 224-402-8-162

Suojelupinta-ala: noin 11,9 ha

Dnro UUELY/2478/2022

Sanna Tähtinen

▲ Laavu/kota



Koordinaatisto: ETRS TM35FIN
Uudenmaan ELY-keskus

HUOM! Kartan tausta-aineistot ja kiinteistörajat ohjeellisia



Valitusosoitus

Tähän päätökseen saa hakea muutosta valittamalla **Helsingin hallinto-oikeuteen**. Valittajalta peritään hallinto-oikeudessa 270 euron suuruinen oikeudenkäyntimaksu. Tuomioistuinmaksulaissa (1455/2015) säädetään erikseen niistä tapauksista, joissa maksua ei peritä.

Valitusaika Valitus on tehtävä **30 päivän** kuluessa **päätöksen tiedoksisaannista**. Ajan laskeminen alkaa tiedoksisaantipäivää seuraavasta päivästä. Jos määräajan viimeinen päivä on pyhäpäivä, lauantai, itsenäisyyspäivä, vapunpäivä, jouluaatto tai juhannusaatto, valitusaika jatkuu vielä seuraavaan arkipäivään.

Tiedoksisaantipäivä lasketaan seuraavalla tavalla. Jos päätös on annettu tiedoksi sähköisenä viestinä, sen katsotaan annetun tiedoksi kolmantena päivänä viestin lähettämisestä, jollei muuta näytetä. Jos päätös on postitettu tavallisena kirjeenä, sen katsotaan tulleen tiedoksi seitsemäntenä päivänä postituspäivästä, jollei muuta näytetä. Viranomaisen katsotaan kuitenkin saaneen tiedon kirjeen saapumispäivänä. Jos tiedoksianto toimitetaan todisteellisesti saantitodistusta tai tiedoksiantotodistusta vastaan taikka haastetiedoksiantona, käy tiedoksianto aika ilmi saantitodistuksesta tai muusta kirjallisesta todistuksesta. Milloin kysymyksessä on sijaistiedoksianto, päätös katsotaan annetun tiedoksi kolmantena päivänä tiedoksianto- tai saantitodistuksen osoittamasta päivästä.

Sisältö Valituskirjelmässä, joka osoitetaan hallinto-oikeudelle, on ilmoitettava

- valittajan nimi ja kotikunta
- postiosoite ja puhelinnumero, joihin asian käsittelyä koskevat ilmoitukset valittajalle voidaan toimittaa
- päätös, johon haetaan muutosta
- miltä kohdin päätökseen haetaan muutosta ja mitä muutoksia päätökseen vaaditaan tehtäväksi
- perusteet, joilla muutosta vaaditaan.

Jos valittajan puhevaltaa käyttää hänen laillinen edustajansa tai asiamiehensä taikka jos valituksen laatijana on joku muu henkilö, on valituskirjelmässä ilmoitettava myös tämän nimi ja kotikunta.

Valittajan, laillisen edustajan tai asiamiehen on allekirjoitettava valituskirjelämä.

Liitteet Valituskirjelmään on liitettävä

- valituksenalainen päätös valitusosoituksineen alkuperäisenä tai jäljennöksenä
- tiedoksisaantitodistus tai muu selvitys valitusajan alkamisen ajankohdasta
- mahdolliset asiakirjat, joihin valittaja vetoaa vaatimuksensa tueksi
- asiamiehen valtakirja, mikäli asiamiehenä toimii muu kuin asianajaja, julkinen oikeusavustaja tai luvan saanut oikeudenkäyntiavustaja

Toimittaminen

Valitus tehdään kirjallisesti. Valituskirjelämä on toimitettava valitusajan kuluessa:
Helsingin hallinto-oikeus
Sörnäistenkatu 1

00580 Helsinki
Vaihe 029 56 42000, 029 56 42069 kirjaamo

Valituskirjelmän voi toimittaa henkilökohtaisesti tai asiamiehen tai lähetin välityksellä taikka lähettäjän omalla vastuulla postitse tai sähköisesti. Valituskirjelmän tulee olla valitusviranomaisella viimeistään valitusajan viimeisenä päivänä ennen viraston aukioloajan päättymistä. Valituksen voi tehdä myös hallinto- ja erityistuomioistuinten asiointipalvelussa osoitteessa <https://asiointi2.oikeus.fi/hallintotuomioistuimet>.

Tämä asiakirja UUELY/2478/2022 on hyväksytty sähköisesti / Detta dokument UUELY/2478/2022 har godkänts elektroniskt

Ratkaisija Huolman Ilpo 02.03.2022 10:12

Esittelijä Tähtinen Sanna 02.03.2022 10:07