

Karkkilan kaupunki
Rakennusvalvontatoimisto
PL 50, 03601 Karkkila

Karkkilan luonnonsuojeluyhdistys ry:n

OIKAISUVAATIMUS koskien Karkkilan kaupungin rakennusvalvonnan maisematyölupapäätöstä 4.5.2022, lupatunnus 22-0036-M, Koskenalustan lohko

Maisematyölupapäätöksestä yleisesti

Lupapäätöksessä myönnetään lupa *avohakkuille leimikkokuviolle 1*, joka sijaitsee yleiskaavan retkeily- ja virkistysalueella (kaavamerkintä VR) ja luonnon monimuotoisuuden kannalta erityisen tärkeällä alueella (kaavamerkintä luo) (Karkkilan keskustaajaman ja kaakkoisosan osayleiskaava, 2014).

Lupa *harvennushakkuille* on myönnetty *leimikkokuviolle 7*, joka sijaitsee asemankaavan lähivirkistysalueella (kaavamerkintä VL, Yrittäjätien ja Polarin risteyksen asemakaava-alue, 1992).

Muilta osin lupaa puiden kaatamiseen ei ole myönnetty (kuviot 2,3,4,5,6, lähivirkistysalue VL, asemakaava-alue).

Pidämme lupapäätöksen ratkaisua tältä osin erinomaisena.

Lupaehdoissa Karjaanjoen rantaan on määrätty 10 metrin suojavyöhyke, jolla ei tule suorittaa minkäänlaisia hakkuutoimenpiteitä. Lisäksi esitetään, että hakkuissa tulee kiinnittää huomiota erityisesti valumavesien määrään ja virtauksien lisääntymiseen. Hakkuiden ja niitä edeltävän maanmuokkauksen aiheuttamat muutokset Karjaanjoen veden laatuun tulee pitää mahdollisimman pieninä tai kokonaan estää.

Tässä oikaisuvaatimuksessamme otamme kantaa ainoastaan maisematyölupahakemukseen, päätösvalmisteluun, lupapäätöksessä myönnettyihin hakkuutoimenpiteisiin ja lupaehtoihin.

Vaatimukset

Vaadimme maisematyölupapäätöksen kumoamista ja lupapäätöksen uudelleen valmistelua, koska

- lupapäätöksen lupaehdoissa ei oteta riittävällä tavalla huomioon luonnon monimuotoisuuden kannalta merkittävän Karjaanjokilaakson ja Kolisevanojan ympäristön haurasta luontoa ja eläimistöä.
- maisematyöluvan kuuleminen on puutteellinen
- hakemusasiakirjoissa on puutteita ja virheitä
- päätös ei perustu riittäviin selvityksiin eikä asiakirjoihin

- päätöksessä ei ole otettu riittävästi huomioon annettuja lausuntoja
- päätöstä ei ole riittävästi perusteltu.

PERUSTELUT

Luo-alue kaavamerkintä Karjaanjoen varrella ja Kolisevanojan ympäristössä

Avohakkuualue (kuvio1) sijaitsee Karjaanjoen ranta-alueella ulottuen myös ulkoilureitin Yrittäjätien puoleiseen harjumetsään ja Kolisevanpuron lehtometsään. Kolisevanoja virtaa sekä avohakkuualueen (kuvio1) että harvennushakkuualueen (kuvio7) halki.

Karjaanjoen ranta-alue ja Kolisevanojan ympäristö on yleiskaavassa merkitty luonnon monimuotoisuuden kannalta erityisen tärkeäksi alueeksi (luo). Kaavamääräysten mukaan *”luo-aluetta on hoidettava siten, että edistetään luonnon monimuotoisuuden ja erityispiirteiden säilymistä.”*

Lupapäätös on oikeusvaikutteisen osayleiskaavan luo kaavamääräyksien vastainen erityisesti Kolisevanojan ympäristön osalta, jolle ei ole lupaehdoissa määritelty lainkaan suojavyöhykettä. Kolisevanojan lehtoympäristö on myös metsälaki 10§:n mukainen rauhoitettu erityisen arvokas elinympäristö

Metsälaki 10§:n mukaiset luonnon monimuotoisuuden kannalta erityisen tärkeät elinympäristöt

Metsälaki 10§:n mukaan rauhoitettuja erityisen arvokkaita elinympäristöjä ovat

- *lähteiden, purojen ja pysyvän vedenjuoksu-uoman muodostamat norot ja niiden lähiympäristöt*
- *lehto- ja ruohokorvet, joiden ominaispiirteitä ovat rehevä ja vaateliias kasvillisuus, erirakenteinen puusto ja pensaskasvillisuus*

Kolisevanojan ympäristö

Ihmettelemme ettei luvanhakija ole tunnistanut selkeää metsälaki 10§:n mukaista luontokohtetta siitäkään huolimatta, että Kolisevanoja ympäristö rehevine lehtoineen erottuu selvästi muusta metsäympäristöstä.

Muut tunnistamatta jääneet metsälaki 10 §:n mukaiset luontokohteet

Metsätalousinsinööri ja luontokartoittaja Jyri Mikkola on tehnyt 17.5.2022 maastokäynnin leimikkokuvioille 1 ja 7.

Hän toteaa lausunnossaan, että kuvion 1 Yrittäjätien puoleisessa osassa ja kuviolla 7 *”on hienoja raviineissa (rotko) sijaitsevia puronvarsi- ja muita lehtoja, jotka on metsälaki 10§:n mukaan rajattava hakkuiden ulkopuolelle”* (Liite 1 SLL JyriMikkola lausunto hakkuukuviot 1 ja 7, Koskenalustan palsta).

Jyri Mikkola on lausunnossaan ottanut myös kantaa leimikkokuvion 1 metsänhoidollisiin hakkuisiin ja hakkuiden ulkopuolelle jätettäviin alueisiin *” Ulkoilutien ja joen välistä on rajattu ne kuvion 1 alueet, jotka voi hakata; välialueet ovat joen ja noron-/puronvarsien suojavyöhykkeitä (lehtoa nekin) tai muita edustavia lehtokohteita”*. (Liite 1) Kuviolla 1 on

Kolisevanojan (puro) lisäksi myös siihen eteläpuolelta laskeva noro (ei näy peruskartalla) sekä toinen, suoraan Karjaanjokeen laskeva noro kuvion pohjoisreunassa. Hakattavaksi soveltuvat alueet ovat entiselle rehevälle niitylle istutettua viljelykuusikkoa

Toteamme, että luvanhakija on ilmoittanut lupahakemuksessaan suorittavansa *"metsähoitosuosituksen mukaista metsänhoitoa ja puunkorjuuta"*, Metsänhoidon suosituksissa todetaan *"erityisen arvokkaat elinympäristöt rajataan hakkuiden ulkopuolelle"* (Metsänhoitosuositukset, luontokohteen rajaaminen, <https://bit.ly/3Nq6RyH>)

Karjaanjoen ranta-alueen ja Kolisevanojan ja norojen suojavyöhykkeet

Katsomme, että maisematyölupapäätöksen lupaehdoissa Karjaanjoen rannalle määrätty 10 metrin suojavyöhyke ei ole riittävä.

Karjaanjoen ranta-alueelle on jätettävä 20-30 metrin mittainen suojavyöhyke, joka noudattaa joen rannan korkeuseroja.

Tutkimustiedon perusteella *"Vesistöjen ja pienvesien rannoille jätettävä vähintään noin 30 metriä leveä puustoinen, mieluiten kokonaan käsittelemätön suojavyöhyke. Rajauksissa tulee huomioida sekä metsän suojavaikutukset vesistöön että rantametsän luontoarvot. ... mm. rantametsät antavat suojaa vesiekosysteemille, puiden juuret vakauttavat rantapenkkoja ja vähentävät uoman eroosiota."*

(Liite 2 Vesistöjen suojavyöhykkeet, 9-27. Teoksessa Tutkimustietoon perustuvia suosituksia vastuullisen metsänhoidon kehittämiseksi. Petri Keto-Tokoi. WWF 2018, nettijulkaisu).

On syytä huomioida, että kaavoitus toteaa lausunnossaan maisematyölupahakemuksesta *"Jokivarren maisemallisen yhtenäisyyden säilyttämiseksi tulee kuviolle 1 jättää vähintään 30 m levyinen rantavyöhyke, jossa ei tehdä minkäänlaisia hakkuutoimenpiteitä"*,

Kolisevanojan lähiympäristö, puronvarsiuomien ja norojen lehtoympäristöt on rajattava hakkuiden ulkopuolelle ja määrättävä riittävän laaja suojavyöhyke, jolla turvataan erityisen arvokkaat elinympäristöt.

Karjaanjokilaakson luontoarvoista

Karjaanjokilaakso on luonnon monimuotoisuuden kannalta erittäin merkittävä kokonaisuus ja tärkeä ekologinen käytävä eläimistöille. (Karjaanjokivarsi viheryhteystarve, Uusimaa kaava 2050)

Luontodirektiivillä tiukasti suojeltu liito-orava

Biologi Hannu Tammelinin laatimassa liito-oravakartoituksessa (2011) Karjaanjoen rantametsät mm. Pitkälän alueella on tunnistettu liito-oravan elinympäristöksi.

Tuoreemmissa liito-oravaselvityksissä (Laura Ahopelto. Myllypuisto ja Nahkionranta, 2017 ja Terhi Joensuu Jokipuisto ja Myllykoski, 2021) on todettu, että liito-oravakanta on elinvoimainen ja levittäytymässä Karjaanjokilaakson ekologista käytävää pitkin yhä laajemmalle alueella. (Karjaanjoki viheryhteystarve, Uusimaa-kaava 2050)

Havaintoja suojeltavista ja uhanalaisista lajeista

Kaavoitus toteaa lausunnossaan Karjaanjoen ympäristöstä mm. *"Pitkälänkosken kunnostussuunnitelmassa on mainittu alueella pesivä koskikara sekä harvinaisen virtavästäräkin havainnot. Linnustoselvityksessä 2021 tällä samalla alueella havaittiin peukaloinen ja harmaapäätikka ja samana vuonna tehdyssä talvieläinselvityksessä tehtiin koskikarahavainnointia sekä havaittiin saukon jälkiä. Tietävästi saukolla on vahva kanta jokialueella"* (Liite 3 Kaavoituksen lausunto)

Koskikara on Suomessa viimeisen uhanalaisuustarkastelun mukaan vaarantunut laji. Virtavästäräkki eli vuorivästäräkki on rauhoitettu ja sen uhanalaisuusluokka on vaarantunut.

Saukko on EU:n luontodirektiivin liitteissä II ja IV(a) mainittu suojeltava laji (lisätietoja mm. Karkkilan Karjaanjoen talvieläimistön inventointi 2021. Pekka Routasuo. Enviro)

Lohikalat ja virtaveden kunnostus

Karjaanjoki-Saavajoki-virtavesiä on kunnostettu usean vuoden ajan mm. Länsi-Uudenmaan vesi ja ympäristö ry:n (LUVY) hanke Lohikalat Karjaanjokeen, Freshabit-hanke ja Virtavesien hoitoyhdistyksen kalateiden kunnostushankkeet. Avohakkuut Karjaanjoen eroosioherkällä ranta-alueella vaarantavat kunnostus- ja vaelluskalojen elvyttämishankkeet.

Ulkoilureitti Koskireitti ja suojavaohtykkeet

Hakkuut Koskireitin varrella muuttavat kaunista metsämaisemaa merkittävästi. Koskireitin varrelle tapahtuvat hakkuut on rajattava vain vaarallisten, huonokuntoisten puiden kaatoon. Ulkoilureitin molemmille reunoille on jätettävä vähintään 15 metrin suojavaohtyke.

Hakemusasiakirjojen puutteet ja virheet

Lupahakemusasiakirjoista puuttuu keskeinen asiakirja leimikkosuunnitelma (hakkuusuunnitelma), josta selviäsi hakkuiden ulkopuolelle rajatut luontokohteet. Yhdistyksen käytössä on ollut Länsi-Uudenmaan metsäyhdistyksen leimikkoseloste ja Koskenalustan lohkon työmaakartta. Kummastakaan ei selviä hakkuiden ulkopuolelle rajattuja erityisen arvokkaita elinympäristöjä. Yhdistyksen saamien tietojen mukaan luvanhakija on kieltäytynyt toimittamasta kirjallista leimikkosuunnitelmaa rakennusvalvonnan käyttöön vaikka rakennustarkastaja on sitä erikseen pyytänyt.

Alue jolle maisematyölupaa on haettu, on leimausselosteessa esitetty lehtomaisena kankaana, vaikka se todellisuudessa on valtaosin lehtoa ja lehtokorpea.

Leimikkosuunnitelman (hakkuusuunnitelman) puuttuminen lupahakemuksen asiakirjoista on niin vakava virhe, että lupapäätös on kokonaisuudessaan hylättävä.

Muita huomioita

Jyri Mikkola toteaa lausunnossaan

"Alkuperäiset maisematyölupahakemuksen kuviot ovat virheellisiä eivätkä vastaa maastotodellisuutta." (Liite 1). Tämä huomio koskee leimikkokuvia 1 ja 7, joilla samoihin

kuvioihin perustalousmetsän kanssa on rajattu niistä jyrkästi poikkeavaa arvokkaita luontokohteita.

Maisematyöluvan kuuleminen on puutteellinen

Hankkeesta tulee kuulla kaikki naapurit ja ne, joiden oloihin hanke voi vaikuttaa. Tässä hankkeessa kaikkia rajanaapureita ei ole kuultu. Hanke vaikuttaa myös Karjaanjoen vastakkaisten kiinteistöjen oloihin, joten myös ne tulee kuulla.

Hanke sijoittuu kaupungin merkittävimmän luontoreitin ympäristöön sekä suurelta osin asemakaavassa lähivirkistysalueeksi osoitetulle alueella. Näistä syistä ja siksi, että yhtä kiinteistön omistajaa ei tiedetä eikä siksi kuultu, laajempi kuulutus (lehtikuulutus, kaupungin sähköinen ilmoitustaulu) on tarpeen.

Katsomme, että hankkeen kuuleminen tulee uusia.

Päätös ei perustu riittäviin selvityksiin eikä asiakirjoihin

Asemakaavan toteuttaminen edellyttää yksityiskohtaista suunnitelmaa. Tästä syystä asemakaavassa VL lähivirkistysalueeksi osoitetuilla alueilla maisematyöluva tulee perustua esimerkiksi puistosuunnitelmaan (tai muuhun yksityiskohtaiseen suunnitelmaan). Asiantuntijan laatima puistosuunnitelma tulee esittää pohjakartalla, johon on ainakin merkitty olemassa oleva puusto, luontoselvityksen mukaiset kohteet ja alueet, muinaismuistolain mukaiset kohteet ja alueet suoja-alueineen, olemassa olevat ja suunnitellut reitit ja muut toiminnot, sekä puut jotka on tarkoitus kaataa ja mahdolliset uudet istutukset.

Suunnitelma tulee laatia asianmukaisiin selvityksiin, vähintään on edellytettävä luontoselvitystä, jossa selvitetään sekä metsälaki 10§:n mukaiset erityisen arvokkaat elinympäristöt että luonnonsuojelulain mukaiset eläin- ja kasvilajit esimerkiksi liito-orava ja saukko.

Lisäksi maakuntamuseolta on pyydettävä lausuntoa alueelta.

On syytä huomioida, että kaavoitus toteaa lausunnossaan "Kolisevanojan luontoarvojen säilyttämiseksi tulee hakijalta vaatia myös, että tämä teetättää luontoasiantuntijan selvityksen puron ympäristöstä ja selvitykseen perustuen rajataan puron ympäristöön riittävän leveän suojavyöhykkeen, jolla ei saa tehdä hakkuutoimenpiteitä. (Liite 3)

Päätöksessä ei ole otettu riittävästi huomioon annettuja lausuntoja

Hakemukseen on annettu kolme lausuntoa, ympäristönsuojelu, museo ja Kestävä Karkkila -ohjelma. Asiakirjoista ei selviä, keneltä kaikilta lausuntoa on pyydetty.

Päätöksessä ei ole miltään osin esitetty valmistelijan kantaa annettuihin lausuntoihin, eikä siihen, miten lausunnot ovat vaikuttaneet annettuun päätökseen.

Päätöstä ei ole riittävästi perusteltu

Päätöksen perustelu on puutteellinen. Päätöksessä ei osoiteta lainkohtia, asiantuntijalausuntoja eikä selvityksiä tai kannanottoja, joiden mukaan päätöstä voidaan perustella.

Päätöksen ehdot ovat epätarkat, jolloin hankkeen valvonta on haastavaa, ellei mahdotonta.

Koska kyse on kaupunkilaisten oloihin merkittävästi vaikuttavasta metsämaisemasta Karjaanjokilaaksossa ja osana kaupungin taajamaa, päätöksen tekemisessä ja sen perusteluissa ja ehdoissa oltava erityisen tarkka ja perusteellinen.

Yhteenveto

Katsomme että sekä päätöksen valmistelu että päätös ovat perustuneet puutteellisiin tietoihin ja riittämättömiin selvityksiin päätöksen merkittävyys huomioon ottaen. (Hallintolaki 31 §, Selvittämisvelvollisuus. ”Viranomaisen on huolehdittava asian riittävästä ja asianmukaisesta selvittämisestä hankkimalla asian ratkaisemiseksi tarpeelliset tiedot sekä selvitykset”)

Näkemyksemme mukaan lupapäätöstä ei ole perusteltu riittävästi. (Hallintolaki 45§ Päätöksen perusteleva. Perusteluissa on ilmoitettava, mitkä seikat ja selvitykset ovat vaikuttaneet ratkaisuun sekä mainittava sovelletut säännökset).

Rakennusvalvonnan olisi pitänyt perustaa päätöksensä asiantuntijaviranomaisten toisiaan tukeviin lausuntoihin. Muunlainen ratkaisu olisi pitänyt perustella, myös se miksi päätös poikkeaa asiantuntijaviranomaisten suosituksista.

Lisäksi hankkeen kuuleminen on tehty puutteellisesti

Asemakaavan lähivirkistysalueella suoritettavat toimet edellyttävät yksityiskohtaista suunnitelmaa (esim. puistosuunnitelma).

Leimikkosuunnitelman (hakkuusuunnitelman) puuttuminen lupahakemuksen asiakirjoista on niin vakava virhe, että lupapäätös on kokonaisuudessaan hylättävä.

Edellä mainituilla perusteilla katsomme, että maisematyölupapäätös tulee kumota ja valmistella uudelleen.

Ennen uudesta maisematyöluvasta päättämistä ja uuden päätöksen tueksi

- tulee hakijalta vaatia luontoselvitys, jossa selvitetään sekä metsälaki 10§:n mukaiset erityisen arvokkaat elinympäristöt että luonnonsuojelulain mukaiset eläin- ja kasvilajit esimerkiksi liito-orava ja saukko.
- luvanhakijalta on edellytettävä suunnitelmaa, millä hakkuiden aiheuttamat kiintoainehuuhtomat estetään.
- Asemakaavassa lähivirkistysalueeksi ja yleiskaava-alueen VR-m MU- ja luo-alueille tulee esittää yksityiskohtainen suunnitelma alueella tehtävistä hakkutoimenpiteistä (leimikko- eli hakkuusuunnitelma).

Lupaehdot

Karjaanjoen ranta-alueelle on määrättävä 20-30 metrin mittainen suojavyöhyke. Myös Kolisevanojan lähiympäristö, puronvarsiuomien ja norojen lehtoympäristöt on rajattava hakkuiden ulkopuolelle ja määrättävä riittävän laaja suojavyöhyke, jolla turvataan rauhoitetut erityisen arvokkaat elinympäristöt.

Lupaehdoissa tulee olla myös määräys, jonka mukaan ennen hakkuiden aloittamista päivitetty hakkuusuunnitelma on toimitettava rakennusvalvontaan hyväksyttäväksi.

Pyydämme saada käyttöömme ympäristölautakunnan päätöksen oikaisuvaatimuksesta heti kun se on ratkaistu. (sähköinen versio riittää)

Yhteystiedot:

Tina Mattsson, Karkkilan luonnonsuojeluyhdistys ry. , Vattolantie 82, 03600 Karkkila, p.050-383 9087, tinam@luukku.com

Karkkilassa 19.5.2022

Karkkilan luonnonsuojeluyhdistys ry.


Tina Mattsson, pj

tinam@luukku.com


Anna Kytömäki, sihteeri

LIITTEET:

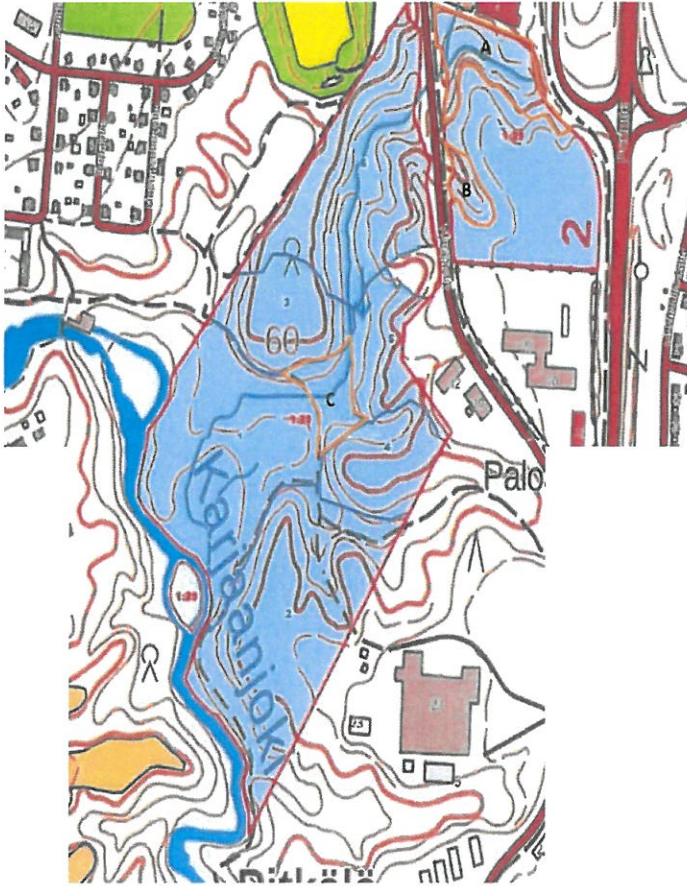
Liite 1 Jyri Mikkola lausunto hakkuukuviot 1 ja 7 (Koskenalustan palsta)
ja

Liite 1b jossa kartta ja ilmakuvakuvat kohderajauksineen näkyvät selkeämmin

Liite 2 Vesistöjen suojavyöhykkeet s. 9-27, teoksessa Tutkimustietoon perustuvia suosituksia vastuullisen metsänhoidon kehittämiseksi. Petri Keto-Tokoi. WWF 2018. nettijulkaisu osoitteessa <https://bit.ly/38zgeNW> - Liite 2 vain sähköisessä muodossa nettijulkaisuna

Liite 3 Kaavoituksen lausunto

Liite 4 Virallisesti oikeaksi todistettu jäljennös maisematyölupapäätöksestä 22-0036-M



LIITE 1

Metsätalousinsinööri ja luontokartoittaja Jyri Mikkola 18.5.2022

Karkkilan kaupungin rakennusvalvonnan maisematyölupapäätös 4.5.2022, lupatunnus 22-0036-M, Koskenalustan lohko

Lausunto ja kartat (kartta ja ilmakekuva) hakkuukuviot 1 ja 7 (Koskenalustan palsta)

KARTTAKUVA

Keltaisella rajattujen alueiden hakkuutoimenpiteet ovat ilmoitetulla tavalla on OK, muiden ei.

Oranssilla rajatut kohteet A-C

ovat hienoja raviineissa (rotko) sijaitsevia puronvarsi- ja muita lehtoja, jotka on metsälaki 10§:n mukaan rajattava hakkuiden ulkopuolelle

Kohteen C etälälounaisessa osassa on joitakin kymmeniä yksilöitä käsittävä ruttojuuriesiintymä, josta pitäisi päästä eroon. Ruttojuuri on vieraslaji, joka syrjäyttää tieltään alkuperäisiä kasvilajeja

ILMAKUVA

Ulkoilutien ja joen välistä on rajattu ne kuvion 1 alueet, jotka voi hakata; välialueet ovat joen ja noron-/puronvarsien suojavyöhykkeitä (lehtoa nekin) tai muita edustavia lehtokohteita.

MUITA HUOMIOITA

Alkuperäiset maisematyölupahakemuksen kuviot ovat virheellisiä eivätkä vastaa maastotodellisuutta.



Lausunto maisematyölupahakemuksesta LP-224-2021-00117

Hakemus

Hakkuusuunnitelman mukaan Koskenalusta lohkolle (224-405-1-29) toteutetaan avohakkuu kuvioilla 1-3 ja 6 (yhteensä 13,69 ha). Tämän lisäksi kuvioilla 4 ja 7 tehdään harvennushakkuu sekä kuviolla 5 ylispuiden poisto (yhteensä 6,26 ha). Hakkuualue, jolle maisematyölupaa haetaan, sijaitsee Karkkilan keskusta-alueella, Karjaanjoen ja Yrittäjätien välissä. Kyseessä on metsänhoitosuosituksen mukainen metsänhoito ja puunkorjuu, jossa kaadetaan uudistuskypsää metsää ja harvennetaan nuorempia metsäalueita. Alueella on todella paljon huonokuntoista puustoa, joka ulkoilureittien varrella on vaarallista. Hakemuksessa todetaan, että hakkuussa noudatetaan maaston muotoja ja pyritään mahdollisuuksien mukaan pitämään peitteisyyttä ulkoilureittien varrella. Joen varteen jätetään sertifiikaatin mukainen ja jo aiemmissa hakkuissa koskematta jätetty suojakaista.

Kaavoitus

Alue sijoittuu pääosin vuonna 1987 voimaan tulleen Pitkälän asemakaavan alueelle, kuvio 7 on kuitenkin Yrittäjätien ja Polarin risteyksen asemakaava-alue (voimaantulo 1992). Kaikki asemakaava-alueelle sijoittuvat hakkuukohteet ovat kaavoissa lähivirkistysaluetta (VL). Karjaanjoen ja olemassa olevan virkistysreittein väliin sijoittuva kuvio 1, jonka läpi Kolisevanoja (Massakoskenpuro) kulkee Karjaanjokeen, on asemakaavan ulkopuolella. Tällä kuviolla on voimassa olevassa keskustaajaman ja kaakkoisosan osayleiskaavassa merkintä VR eli retkeily ja ulkoilualue. Osayleiskaavamerkinnän mukaan alueella on MRL 43.2 §:n ja 128 §:n mukainen toimenpiderajoitus.

Osayleiskaavassa Karjaanjoen ranta-alue sekä Kolisevanojan lähialue on rajattu luonnon monimuotoisuuden kannalta erityisen tärkeäksi alueeksi (luo), jota tulee hoitaa siten, että edistetään luonnon monimuotoisuuden ja erityispiirteiden säilymistä. Osayleiskaava on tullut voimaan 2014 eli huomattavasti asemakaavojen voimaantulon jälkeen. Voimassa olevien asemakaavojen laatimisessa ei ole selvitetty tai huomioitu luontoarvoja. Osayleiskaavan luontoselvitykset, joissa luontoarvoja on todettu, on tehty pari kymmentä vuotta asemakaavojen laatimisen jälkeen (vuonna 2009 -2010). Maankäyttö- ja rakennuslain mukaan asemakaavat tulee pitää ajantasaisina (kaavojen tarkasteluväli 13 vuotta).

Uusimaa-kaavassa 2050 Karjaanjokivarteen on merkitty viheryhteystarve etelästä keskustan kautta Saavajoelle. Maakuntakaava edellyttää, että yksityiskohtaisemmassa suunnittelussa tämä viheryhteys säilytetään tavalla, joka turvaa eläinlajiston liikkumismahdollisuudet, virkistys- ja ulkoilumahdollisuudet sekä ylläpitää maisema- ja luontoarvoja. Osayleiskaavaan Karjaanjoen varteen merkityn luo-alueen säilyttäminen koskemattomana on siis myös maakuntakaavassa katsottu tärkeäksi.

Kolisevanojan ympäristö

Kolisevanoja kulkee halki hakkuualueen kuvioiden 1 ja 6 läpi. Osayleiskaavan luontoselvityksessä Kolisevanojan (Massakoskenpuro) luontoarvoista todetaan seuraavasti: "Puruoma lähteikköineen on metsälain tarkoittama erityisen tärkeätä elinympäristöä. Uoman alueella on arvokasta kasvillisuutta ja eläimistöä." Lisäksi on todettu, että puruoma on paikoin lähes luonnontilaisen kaltainen. Useiden pohjaveden purkautumisenpaikkojen vuoksi yläjuoksulla rehevä kasvillisuusalue on laajempi. Alajuoksulla, jossa puron reunamat ovat paikoin hyvin jyrkkiä, ovat metsät osittain varsin iäkkäitä lehtopohjaisia kuusikoita. Puruoma on säästynyt hakkuilta ja ihmistoiminnan merkkejä on vähän, mutta lahoppuuta kohteessa on vähänlaisesti.

Karjaanjoen ympäristö

Karkkilan keskustan läpi virtaavan Karjaanjoen ympäristö on luonnon monimuotoisuuden kannalta merkittävä ja monipuolinen alue. Massakosken-Pitkälänkosken jokijakso edustaa vaarantuneeksi luokiteltua havumetsävyöhykkeen keskisuuren joen luontotyyppiä. Joen ympäristö ja erityisesti hakkuualueen ympäristö on suosittu ulkoilu- ja virkistysalue, jota on myös kehitetty viime aikoina. Lisäksi joki on erittäin tärkeä kohde virkistyskalastajille. Vuonna 2011 tehdyssä liito-oravakartoituksessa hakkuualueen Karjaanjoen varsi on merkitty liito-oravan reviirialueeksi. Pitkälänkosken kunnostussuunnitelmassa on mainittu alueella pesivä koskikara sekä harvinaisen virtavästäräkin havainnot. Linnustoselvityksessä 2021 tällä samalla alueella havaittiin peukaloinen ja harmaapäätikka ja samana vuonna tehdyssä talvieläinselvityksessä tehtiin koskikarahavainnointia sekä havaittiin saukon jälkiä. Tietävästi saukolla on vahva kanta jokialueella.

Lohikalat Karjaanjokeen / Hiidenvesi -hankkeessa on tehty viime vuosina runsaasti toimenpiteitä vesistöön tulevan kiintoainekuormituksen vähentämiseksi sekä taimenen ja muiden virtakutuisten kalalajien lisääntymis- ja elinmahdollisuuksien parantamiseksi Karjaanjoen vesistöalueella. Muutama vuosi sitten kalataloudellisia kunnostuksia tehtiin Pitkälänkoskessa eli hakkuusuunnitelman mukaisen alueen kohdalla ja sen alapuolella jätevedenpuhdistamolle asti. Joessa esiintyy myös erilaisia suursimpukkalajeja. Kohteen kunnostussuunnitelmassa on arvioitu, että kunnostuksella olisi mahdollisesti merkittävä vaikutus myös vuollejokisimpukan esiintymiseen, sillä vuollejokisimpukan esiintymisestä joessa on olemassa havainnointia.

Hakkuiden aiheuttamat vesistövaikutukset

Metsänhakkuu ja erityisesti sen jälkeen tehtävä maanmuokkaus aiheuttaa ravinne- ja kiintoainekuormitusta vesistöihin. Hakemuksessa on esitetty erittäin laaja avohakkuu alueella, joka maaperätietojen perusteella on hyvin eroosioherkkää. Hakkuualueen maaperä on hiesua, ainoastaan kuviolla 1 on savimaa. RUSLE-eroosiomallin mukaan hakkuualueella on runsaasti eroosioherkkiä rinteitä. Myös Kolisevanojan ympäristössä maa-aineksen huuhtoutumisriski on suuri. Suunnitelluista hakkuista aiheutuu merkittävä riski Karjaanjoen veden laadulle etenkin joen lähialueella. sillä hakkuusuunnitelmassa ei ole esitetty selkeitä toimenpiteitä, joilla mahdolliset kiintoainevalumat Kolisevanojaan ja Karjaanjokeen pyrittäisiin estämään. Kiintoainekuormituksesta on haittaa suursimpukoille ja se heikentää myös taimenten lisääntymis- ja elinalueita liettämällä niille tärkeitä soraikkoja, joita Pitkälänkoskeen toteutettiin muutama vuosi sitten.

Lausuntona maisematyöluvapahakemuksen hakkuusuunnitelmasta totean seuraavaa

Hakemuksen mukainen hakkuualue sijaitsee Karkkilan keskustaaajamassa ja sijoittuu pääasiassa asemakaava-alueen lähivirkistysalueelle, jolla ei sovelleta metsälakia. Luonnon monimuotoisuuden kannalta arvokkaan Karjaanjoen läheisyyteen sijoittuvalla metsäkuviolla on yleiskaavassa luo-merkintä ranta-alueella. Yli 10 ha:n alueella kerralla tehtävä avohakkuu keskustaaajaman läheisyydessä muuttaa merkittävästi ja pitkäksi aikaa alueen sekä visuaalista että äänimaisemaa. Samalla alueen merkitys lähivirkistysalueena heikkenee merkittävästi. Taajamassa sijaitsevien metsien hoidon tulisi olla hienovaraisempaa kuin taajaman ulkopuolella, esim. kerralla tehtävät avohakkuut pienialaisia, maanmuokkausta vältettävä ja suosittava jatkuvaa kasvatusta. Koska hakemuksen mukaiset kertatoimenpiteenä tehtävät hakkuut muuttaisivat merkittävästi jokiympäristön luontomaisemaa sekä virkistys- ja ulkoilualueeksi tarkoitetun alueen maisemakuvaa, tulee maisematyöluvassa antaa hakkuuta rajoittavia määräyksiä (MRL 140 §).

Määräyksillä tulee rajoittaa kerralla hakattavien alueiden kokoa ja porrastaa ajallisesti tehtäviä toimenpiteitä. Ravinne- ja kiintoainehuuhtoumien ehkäisemiseksi tulee maanmuokkausta välttää ja vaatia hakijaa toimittamaan suunnitelma, millä kiintoainehuuhtomat estetään. Kolisevanojan luontoarvojen säilyttämiseksi tulee hakijalta vaatia myös, että tämä teetättää luontoasiantuntijan selvityksen puron

ympäristöstä ja selvitykseen perustuen rajataan puron ympäristöön riittävän leveän suojavyöhykkeen, jolla ei saa tehdä hakkuutoimenpiteitä. Myös Karjaanjoen rannalle tulee jättää koskematon vyöhyke osayleiskaavan mukaisesti (luo-alueen rajaus), koska jokiympäristön kasvillisuus ja siihen liittyvät muut luontoarvot muodostavat erityislaatuisen maisemallisen kokonaisuuden ja luontoympäristön, jolla on tärkeä merkitys myös virkistyskäytölle. Jokivarren maisemallisen yhtenäisyyden säilyttämiseksi tulee kuviolle 1 jättää vähintään 30 m levyinen rantavyöhyke, jossa ei tehdä minkäänlaisia hakkuutoimenpiteitä, ja kuviolla 2 ulkoilureitin rannan puoli jättää kokonaan käsittelemättä sekä reitin toiselle puolelle jättää vähintään 15 m alue, josta sallitaan ainoastaan huonokuntoisten puiden kaataminen niin, että varsinainen avohakkuu toteutetaan kauempana rinteiden yläosassa. Olemassa olevien rakennettujen ulkoilureittien varsilla hakkuut tulee toteuttaa maltillisesti ja siten, että ulkoilureittien viihtyisyys ei kärsi, esim. 5-10 m etäisyydellä reitistä kaadetaan vain huonokuntoisimmat puut ja sijoitetaan avohakkuu pääosin rinteiden yläosiin. Hakkuualueet tulee rajata maastossa yhdessä rakennustarkastajan kanssa.

Pirjo Siik
ympäristöpäällikkö

HAKIJA

s. Pohjoisranta 16 B 23, 00170 HELSINKI

RAKENNUSPAIKKA

Kiinteistön nimi
Tontin pinta-ala

NYHKÄLÄ, 224-405-0001-0029

Koskenalustan lohko
204796 m²

TOIMENPIDE

Metsänhoitosuosituksen mukainen metsänhoito ja puunkorjuu.

Puiden kaataminen:Kaadetaan uudistuskypsää metsää, ja harventaa nuorempia metsäalueita. Alueella todella paljon huonokuntoista puustoa, joka ulkoilureittien varrella on vaarallista. Hakkuussa noudatetaan maaston muotoja, ja pyritään mahdollisuuksien mukaan pitämään peitteisyyttä ulkoilureittien varrella. Joen varteen jätetään sertifikaatin mukainen, ja jo aiemmissa hakkuissa koskematta jätetty suojakaista.

LAUSUNNOT

Lausunnon antaja

Museo
24.02.2022
lausunto

Karkkilan kaupungin museotoimi toteaa lausunnossaan seuraavaa. Yrittäjätie 11 puidenkaadon alueella on ensimmäisen maailmansodan aikaisia linnoitteita, jotka ovat muinaismuistolain (295/1963) rauhoittamia kiinteitä muinaisjäännöksiä. Linnoitteisiin kajoamisessa koskevilla tapauksissa on sovellettava kulloinkin voimassa olevia Museoviraston ohjeita. Kaikkien kajoamistilanteiden yhteydessä on aina pohdittava linnoitteiden dokumentoinnin tarvetta.

Lausunnon antaja

Ympäristönsuojelu
10.02.2022
ehdollinen
Lausunto on liitteenä

LIITTEET

Naapurien kuuleminen	3 kpl
Jäljennös myönnettyistä lainhuudoista	1 kpl
Ote asemakaavasta	2 kpl
Ote kiinteistörekisteristä	1 kpl
Muu liite	1 kpl
Muu liite	1 kpl
Asemapiirros	1 kpl
Yhdistelmäpiirros	1 kpl

PÄÄTÖS

Myönnetään hakemuksen mukainen toimenpide kuvioille 1 ja 7. Muilta osin lupaa puiden kaatamiselle ei myönnetä.

PERUSTELUT

Hakkuu sijoittuu pääasiassa asemakaava-alueen lähivirkistysalueelle. Yli 10 ha:n alueella kerralla tehtävä hakkuu muuttaa merkittävästi ja pitkäksi aikaa alueen maisemaa, jolloin alueen merkitys lähivirkistysalueena heikkenee merkittävästi.

Karkkila 04.05.2022

Petri Iivari
vastaava rakennustarkastaja

Sovelletut oikeusohjeet

Maankäyttö- ja rakennuslaki § 140.

Jäljennöksen todistaa oikeaksi

päätös s. 1-2

ymp. suojelu lausunto s. 1-3

LUPASIHTEERI

EHDOT

Rantaan tulee jättää vähintään 10 metriä leveä suojavyöhyke, jolla alueella ei tule suorittaa minkäänlaisia hakkuutoimenpiteitä. Jyrkimmillä rannanosilla tulee jättää leveämpi suojavyöhyke.

Hakkuissa tulee kiinnittää huomiota erityisesti hakkuiden seurauksena syntyvien valumavesien määrään ja virtausten lisääntymiseen. Hakkuiden ja niitä edellyttävän maanmuokkauksen aiheuttamat muutokset Karjaanjoen veden laatuun tulee pitää mahdollisimman pieninä tai kokonaan estää.

Kuvion 1 avohakkuu (4,5 ha) voidaan suorittaa hakemuksen mukaisesti.

Kuvion 7 harvennus (3,90 ha) voidaan suorittaa hakemuksen mukaisesti.

PÄÄTÖKSEN
ANTAMINEN

Päätös annetaan julkipanon 05.05.2022 jälkeen, jolloin sen katsotaan tulleen asianosaisten tietoon. Päätöksen viimeinen valituspäivä on 20.05.2022.

MAISEMATYÖN ALOITTAMINEN

Maisematyötä ei saa aloittaa ennen kuin lupa on lainvoimainen.

LUVAN VOIMASSAOLO

Lupa raukeaa, ellei toimenpidettä ole aloitettu ja saatettu loppuun kolmen vuoden kuluessa.

VALITUSOSOITUS

Päätökseen tyytymättömällä on oikeus saada asia ympäristölautakunnan käsiteltäväksi kirjallisella vaatimuksella, joka tyytymättömän tai hänen valtuuttamansa asiamiehen on annettava tai lähetin välityksellä taikka postitse toimitettava rakennusvalvonnan toimistoon (osoite PL 50, 03601 KARKKILA, käyntiosoite Valtatie 26 B tai kirjaamo@karkkila.fi) viimeistään ennen virka-ajan päättymistä 14 päivän kuluessa tiedoksisaamisesta, saantipäivää lukuun ottamatta. Valitus on tehtävä viimeistään 20.05.2022 kello 15.00 mennessä.

Vaatimuskirjelmään on liitettävä oheinen päätös alkuperäisenä tai virallisesti oikeaksi todistettuna jäljennöksenä sekä mahdollinen muu selvitys muutoksenhaun tueksi.

Muutoksenhakuoikeus määräytyy MRL 192 §:n mukaan.

Lausunto maisematyölupahakemuksesta LP-224-2021-00117

Hakemus

Hakkuusuunnitelman mukaan Koskenalusta lohkolle (224-405-1-29) toteutetaan avohakkuu kuvioilla 1-3 ja 6 (yhteensä 13,69 ha). Tämän lisäksi kuvioilla 4 ja 7 tehdään harvennushakkuu sekä kuviolla 5 ylispuiden poisto (yhteensä 6,26 ha). Hakkuualue, jolle maisematyölupaa haetaan, sijaitsee Karkkilan keskusta-alueella, Karjaanjoen ja Yrittäjätien välissä. Kyseessä on metsänhoitosuosituksen mukainen metsänhoito ja puunkorjuu, jossa kaadetaan uudistuskypsää metsää ja harvennetaan nuorempia metsäalueita. Alueella on todella paljon huonokuntoista puustoa, joka ulkoilureittien varrella on vaarallista. Hakemuksessa todetaan, että hakkuussa noudatetaan maaston muotoja ja pyritään mahdollisuuksien mukaan pitämään peitteisyyttä ulkoilureittien varrella. Joen varteen jätetään sertifikaatin mukainen ja jo aiemmissa hakkuissa koskematta jätetty suojakaista.

Kaavoitus

Alue sijoittuu pääosin vuonna 1987 voimaan tulleen Pitkälän asemakaavan alueelle, kuvio 7 on kuitenkin Yrittäjätien ja Polarin risteyksen asemakaava-alueella (voimaantulo 1992). Kaikki asemakaava-alueelle sijoittuvat hakkuukohteet ovat kaavoissa lähivirkistysaluetta (VL). Karjaanjoen ja olemassa olevan virkistysreittein väliin sijoittuva kuvio 1, jonka läpi Kolisevanoja (Massakoskenpuro) kulkee Karjaanjokeen, on asemakaavan ulkopuolella. Tällä kuviolla on voimassa olevassa keskustaajaman ja kaakkoisosan osayleiskaavassa merkintä VR eli retkeily ja ulkoilun alue. Osayleiskaavamerkinnän mukaan alueella on MRL 43.2 §:n ja 128 §:n mukainen toimenpiderajoitus.

Osayleiskaavassa Karjaanjoen ranta-alue sekä Kolisevanojan lähialue on rajattu luonnon monimuotoisuuden kannalta erityisen tärkeäksi alueeksi (luo), jota tulee hoitaa siten, että edistetään luonnon monimuotoisuuden ja erityispiirteiden säilymistä. Osayleiskaava on tullut voimaan 2014 eli huomattavasti asemakaavojen voimaantulon jälkeen. Voimassa olevien asemakaavojen laatimisessa ei ole selvitetty tai huomioitu luontoarvoja. Osayleiskaavan luontoselvitykset, joissa luontoarvoja on todettu, on tehty pari kymmentä vuotta asemakaavojen laatimisen jälkeen (vuonna 2009 -2010). Maankäyttö- ja rakennuslain mukaan asemakaavat tulee pitää ajantasaisina (kaavojen tarkasteluväli 13 vuotta).

Uusimaa-kaavassa 2050 Karjaanjokivarteen on merkitty viheryhteystarve etelästä keskustan kautta Saavajoelle. Maakuntakaava edellyttää, että yksityiskohtaisemmassa suunnittelussa tämä viheryhteys säilytetään tavalla, joka turvaa eläinlajiston liikkumismahdollisuudet, virkistys- ja ulkoilumahdollisuudet sekä ylläpitää maisema- ja luontoarvoja. Osayleiskaavaan Karjaanjoen varteen merkityn luo-alueen säilyttäminen koskemattomana on siis myös maakuntakaavassa katsottu tärkeäksi.

Kolisevanojan ympäristö

Kolisevanoja kulkee halki hakkuualueen kuvioiden 1 ja 6 läpi. Osayleiskaavan luontoselvityksessä Kolisevanojan (Massakoskenpuro) luontoarvoista todetaan seuraavasti: "Puruoma lähteikköineen on metsälain tarkoittama erityisen tärkeä elinympäristöä. Uoman alueella on arvokasta kasvillisuutta ja eläimistöä." Lisäksi on todettu, että puruoma on paikoin lähes luonnontilaisen kaltainen. Useiden pohjaveden purkautumisenpaikkojen vuoksi yläjuoksulla rehevä kasvillisuusalue on laajempi. Alajuoksulla, jossa puron reunamat ovat paikoin hyvin jyrkkiä, ovat metsät osittain varsin iäkkäitä lehtopohjaisia kuusikoita. Puronuoma on säästynyt hakkuilta ja ihmistoiminnan merkkejä on vähän, mutta lahoppua kohteessa on vähänlaisesti.

Karjaanjoen ympäristö

Karkkilan keskustan läpi virtaavan Karjaanjoen ympäristö on luonnon monimuotoisuuden kannalta merkittävä ja monipuolinen alue. Massakosken-Pitkälänkosken jokijakso edustaa vaarantuneeksi luokiteltua havumetsävyöhykkeen keskisuuren joen luontotyyppiä. Joen ympäristö ja erityisesti hakkuualueen ympäristö on suosittu ulkoilu- ja virkistysalue, jota on myös kehitetty viime aikoina. Lisäksi joki on erittäin tärkeä kohde virkistyskalastajille. Vuonna 2011 tehdyssä liito-oravakartoituksessa hakkuualueen Karjaanjoen varsi on merkitty liito-oravan reviirialueeksi. Pitkälänkosken kunnostussuunnitelmassa on mainittu alueella pesivä koskikara sekä harvinaisen virtavästäräkin havainnot. Linnustoselvityksessä 2021 tällä samalla alueella havaittiin peukaloinen ja harmaapäätikka ja samana vuonna tehdyssä talvieläinselvityksessä tehtiin koskikarahavaintoja sekä havaittiin saukon jälkiä. Tietävästi saukolla on vahva kanta jokialueella.

Lohikalat Karjaanjokeen / Hiidenvesi -hankkeessa on tehty viime vuosina runsaasti toimenpiteitä vesistöön tulevan kiintoainekuormituksen vähentämiseksi sekä taimenen ja muiden virtakutuisten kalalajien lisääntymis- ja elinmahdollisuuksien parantamiseksi Karjaanjoen vesistöalueella. Muutama vuosi sitten kalataloudellisia kunnostuksia tehtiin Pitkälänkoskessa eli hakkuusuunnitelman mukaisen alueen kohdalla ja sen alapuolella jätevedenpuhdistamolle asti. Joessa esiintyy myös erilaisia suursimpukkalajeja. Kohteen kunnostussuunnitelmassa on arvioitu, että kunnostuksella olisi mahdollisesti merkittävä vaikutus myös vuollejokisimpukan esiintymiseen, sillä vuollejokisimpukan esiintymisestä joessa on olemassa havaintoja.

Hakkuiden aiheuttamat vesistövaikutukset

Metsänhakkuu ja erityisesti sen jälkeen tehtävä maanmuokkaus aiheuttaa ravinne- ja kiintoainekuormitusta vesistöihin. Hakemuksessa on esitetty erittäin laaja avohakkuu alueella, joka maaperätietojen perusteella on hyvin eroosioherkkää. Hakkuualueen maaperä on hiesua, ainoastaan kuviolla 1 on savimaa. RUSLE-eroosiomallituksen mukaan hakkuualueella on runsaasti eroosioherkkiä rinteitä. Myös Kolisevanojan ympäristössä maa-aineksen huuhtoutumisriski on suuri. Suunnitelluista hakkuista aiheutuu merkittävä riski Karjaanjoen veden laadulle etenkin joen lähialueella, sillä hakkuusuunnitelmassa ei ole esitetty selkeitä toimenpiteitä, joilla mahdolliset kiintoainevalumat Kolisevanojaan ja Karjaanjokeen pyrittäisiin estämään. Kiintoainekuormituksesta on haittaa suursimpukoille ja se heikentää myös taimenten lisääntymis- ja elinalueita liettämällä niille tärkeitä soraikkoja, joita Pitkälänkoskeen toteutettiin muutama vuosi sitten.

Lausuntona maisematyölupahakemuksen hakkuusuunnitelmasta totean seuraavaa

Hakemuksen mukainen hakkuualue sijaitsee Karkkilan keskustaaajamassa ja sijoittuu pääasiassa asemakaava-alueen lähivirkistysalueelle, jolla ei sovelleta metsälakia. Luonnon monimuotoisuuden kannalta arvokaan Karjaanjoen läheisyyteen sijoittuvalla metsäkuviolla on yleiskaavassa luo-merkintä ranta-alueella. Yli 10 ha:n alueella kerralla tehtävä avohakkuu keskustaaajaman läheisyydessä muuttaa merkittävästi ja pitkäksi aikaa alueen sekä visuaalista että äänimaisemaa. Samalla alueen merkitys lähivirkistysalueena heikkenee merkittävästi. Taajamassa sijaitsevien metsien hoidon tulisi olla hienovaraisempaa kuin taajaman ulkopuolella, esim. kerralla tehtävät avohakkuut pienialaisia, maanmuokkausta vältettävä ja suosittava jatkuvaa kasvatusta. Koska hakemuksen mukaiset kertatoimenpiteenä tehtävät hakkuut muuttaisivat merkittävästi jokiympäristön luontomaisemaa sekä virkistys- ja ulkoilualueeksi tarkoitettun alueen maisemakuva, tulee maisematyöluvassa antaa hakkuuta rajoittavia määräyksiä (MRL 140 §).

Määräyksillä tulee rajoittaa kerralla hakattavien alueiden kokoa ja porrastaa ajallisesti tehtäviä toimenpiteitä. Ravinne- ja kiintoainehuuhtoumien ehkäisemiseksi tulee maanmuokkausta välttää ja vaatia hakijaa toimittamaan suunnitelma, millä kiintoainehuuhtomat estetään. Kolisevanojan luontoarvojen säilyttämiseksi tulee hakijalta vaatia myös, että tämä teettää luontoasiantuntijan selvityksen puron

ympäristöstä ja selvitykseen perustuen rajataan puron ympäristöön riittävän leveän suojavyöhykkeen, jolla ei saa tehdä hakkuutoimenpiteitä. Myös Karjaanjoen rannalle tulee jättää koskematon vyöhyke osayleiskaavan mukaisesti (luo-alueen raja), koska jokiympäristön kasvillisuus ja siihen liittyvät muut luontoarvot muodostavat erityislaatuisen maisemallisen kokonaisuuden ja luontoympäristön, jolla on tärkeä merkitys myös virkistyskäytölle. Jokivarren maisemallisen yhtenäisyyden säilyttämiseksi tulee kuviolle 1 jättää vähintään 30 m levyinen rantavyöhyke, jossa ei tehdä minkäänlaisia hakkuutoimenpiteitä, ja kuviolla 2 ulkoilureitin rannan puoli jättää kokonaan käsittelemättä sekä reitin toiselle puolelle jättää vähintään 15 m alue, josta sallitaan ainoastaan huonokuntoisten puiden kaataminen niin, että varsinainen avohakkuu toteutetaan kauempana rinteiden yläosassa. Olemassa olevien rakennettujen ulkoilureittien varsilla hakkuut tulee toteuttaa maltillisesti ja siten, että ulkoilureittien viihtyisyys ei kärsi, esim. 5-10 m etäisyydellä reitistä kaadetaan vain huonokuntoisimmat puut ja sijoitetaan avohakkuu pääosin rinteiden yläosiin. Hakkuualueet tulee rajata maastossa yhdessä rakennustarkastajan kanssa.

Pirjo Siik
ympäristöpäällikkö

