

Selvitys liito-orava havainnoista [REDACTED] metsätilan suunnitteilla olevalla hakkuualueella

Kunta: Karkkila (224)

Kylä: Nyhkälä (405)

Tila: Katlakoski, Rek. nro. 1:52

Omistaja: [REDACTED]

Metsänkätöilmoituksen laatija: Arvometsä Oy / Minna Kujala

Hakkuu-oikeuden haltija: Versowood Oy

Metsä (kartan kuvioilla 1 ja 2)

Metsäkätöilmoituksen ja maisematyöluvan mukaisilla kuvioilla 1 ja 2 (avohakkuu) on pääosin vanhaa ja sekapuustoista kuusimetsää, josta löytyy reilusti haapaa, koivua ja muita lehtipuita. Metsikkö on näiltä osin varsin hyvin liito-oravan elinympäristöksi soveltuvaa aluetta. Kuvioiden eteläreunoilta metsikkö on paikoin enemmän kuusivaltaista ja selkeästi normaalimpaa talousmetsää. Lisäksi avohakkuukuviot 1 ja 2 rajautuvat koko matkaltaan Saavajokeen. Aluetta on vuosien saatossa kokonaisuudessaan käsitelty selkeästi talousmetsänä, sillä alueelta löytyy vanhoja ajouria aikaisempien kasvatushakkuiden jäljiltä.

Maastokäynti

Versowood Oy:n toimihenkilö kävi kyseisellä kohteella 3.6.2021 tekemässä havaintoja liito-oravan esiintymisestä alueella. Selvitys tehtiin vain suunnitellulla hakkuualueella. Liito-orava selvitys tehtiin metsänomistajan pyynnöstä. Selvitys oli aiheellinen myös metsän ominaispiirteiden ja Saavajoen toisella puolella olevan aiemmin tehdyn liito-orava havainnon perusteella. Saavajoen toisella puolella oleva havainto näkyy Versowoodin kartta-aineistossa (Karttaliite). Huomioitavaa on, että selvityksen ajankohta ei ollut paras mahdollinen esim. liito-oravan papanoita tarkasteltaessa, koska papanat hukkuvat helposti kasvillisuuden sekaan ja myös sateet hävittävät papanoita.

Maastokäynnillä etsittiin merkkejä liito-oravan esiintymisestä alueella, havainnoimalla mahdollisia pesäpuita (kolopuita/risupesä) ja papanoita. Maastokäynnillä kuvioilta 1 löytyi järeän kuusen juurelta selkeitä liito-oravan papanoita. Paikka merkitty liitteenä olevaan karttaan. Tämän löydöksen perusteella voimme sanoa, että kuviolla 1 on liito-oravan lisääntymis- tai levähdyspaikka (Karttaliite). Lisäksi havaintopaikan läheisyydessä isossa kuusessa on risupesä. Puusto on varsin järeää ja pitkää, joten varmojen havaintojen teko on lähes mahdotonta maasta käsin tarkasteltuna. Metsän rakenne huomioiden on kuitenkin mahdollista, että alueella on muitakin liito-oravan käyttämiä puita. Kuviot 1 ja 2 ovat lähes kokonaisuudessaan liito-oravan elinympäristöksi sopivaa aluetta.

Toimenpiteet

Liito-orava on luonnonsuojelulain nojalla rauhoitettu ja se vaatii erityistoimenpiteitä, kun kyseessä on avohakkuulla käsiteltävä alue.

Jos alue kuitenkin päätetään hakata pitää liito-orava tilanne kartoittaa tarkemmin ja laajemmalla alueella. Tämän uuden selvityksen perusteella tehdään hakkuusuunnitelmiin selkeät rajaukset, joilla liito-oravan liikkuminen ja lisääntymis-/levähdyspuut turvataan.

Lisääntymis- ja levähdyspaikan hävittämisen ja heikentämiskielto:

Hävittämisen ja heikentämiskielton tarkoitus on säilyttää lisääntymis- ja levähdyspaikat liito-oravalle soveliaina. Liito-oravan tulee siten hakkuiden jälkeenkin voida käyttää lisääntymis- ja levähdyspaikkaa onnistuneesti. Luonnonsuojelulain tarkoittama liito-oravan lisääntymis- ja levähdyspaikan hävittäminen tarkoittaa pesintään ja levähtämiseen käytettävien puiden kaatamista. Hävittämiseen voidaan rinnastaa myös tilanne, jossa kaikki

kulkuyhteydet lisääntymis- ja levähdyspaikkaan tuhoetaan eli lisääntymis- ja levähdyspaikka muuttuu käyttökelvottomaksi. Lisääntymis- ja levähdyspaikan heikentäminen tarkoittaa jonkin sellaisen toimenpiteen tekemistä, joka johtaa lisääntymis- ja levähdyspaikan toiminnallisuuden heikkenemiseen. Heikentämistä voi olla esimerkiksi suojaa ja ravintoa tarjoavien puiden kaataminen pesäpuun ympäriltä, ruokailupuihin vievien puustoisten kulkuyhteyksien katkaiseminen tai ruokailupuiden kaataminen. (MMM, Liito-orava neuvontamateriaali)

Luonnonsuojelulain korvaussäännöksen(53 §) mukaan maanomistajalla tai erityisen oikeuden haltijalla on oikeus saada valtiolta täysi korvaus, jos liito-oravan lisääntymis- ja levähdyspaikan hävittämis- ja heikentämiskiellosta aiheutuu merkityksellistä haittaa. Se, onko haitta katsottava merkitykselliseksi, arvioidaan tilanteesta riippuen aina tapauskohtaisesti. (MMM, Liito-orava neuvontamateriaali)

Hämeenlinnassa 9.6.2021

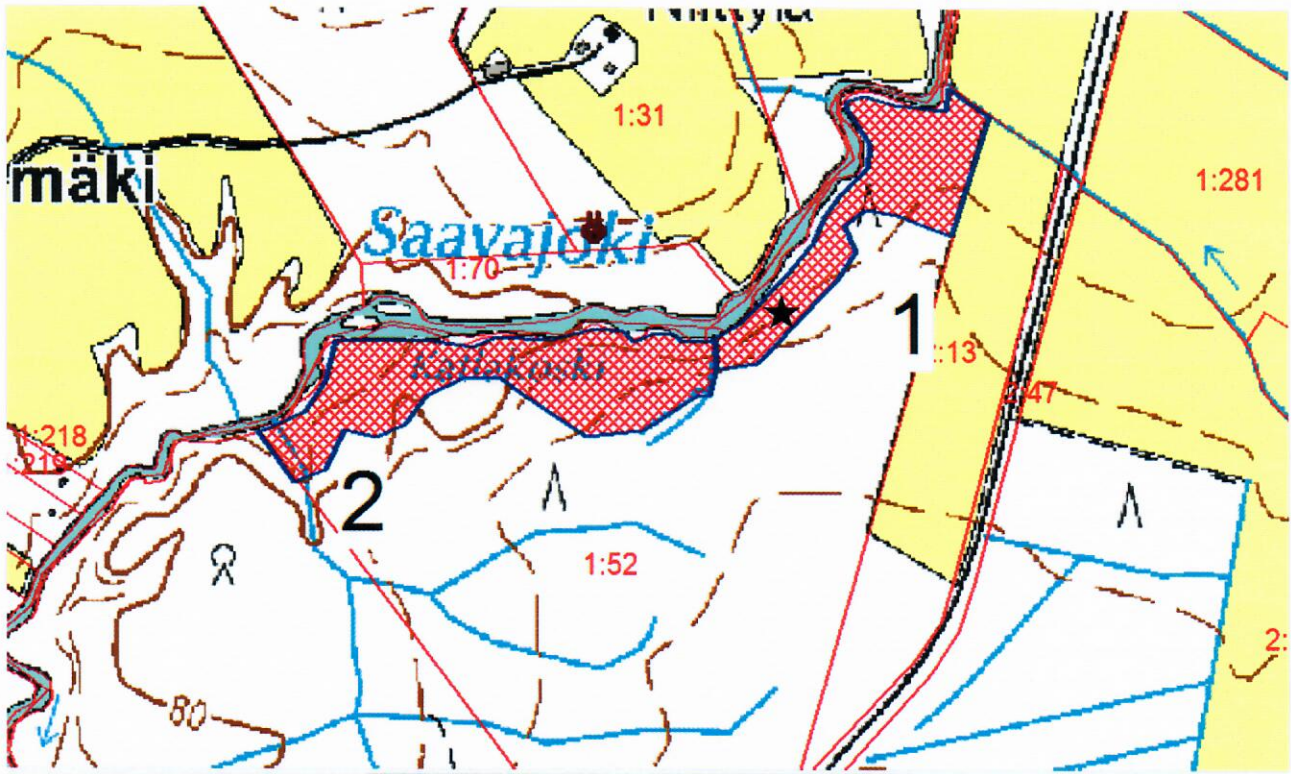


Harri Rautanen
Metsäasiantuntija
Versowood Oy

LIITTEET:

Karttaliite hakkuualueesta.

KARTTALIITE



Maastotarkastuksessa tehty Liito-orava havainto on merkitty karttaan mustalla tähdellä (Kuvio 1)
Kartalla näkyy myös Saavajoen toisella puolella oleva aiempi liito-orava havainto.