



21.11.2017

- Aihe** Pintamaiden varastoinnin ja vanhan alle nykyisen vahvistetun kaivustason +135.0m tapahtuneen ottamisalueen puhdistus ja täyttäminen po. tasoon +135.0m saakka.
- Aika** 21.11.2017, klo 15.45 – 16.15
- Paikka** Destia Oy:n soranottamisalue tilalla Vaskijärven Sora-alue, 224-411-7-73.
- Läsnä** Matti Laaksonen, Destia Oy, työmaapäällikkö  
Tapio Jokela, Karkkilan kaupunki, mittaus- ja kiinteistöpäällikkö paikalla tekninen johtaja Ahti Huhtaniskan sähköpostimääräyksellä ympäristösihteerin toimivaltuuksin
- Asian vireilletulo** Katselmuksesta oli sovittu sähköpostitse 21.11.2017 klo 7.56 työmaapäällikkö Matti Laaksonen kanssa .  
Destia Oy:llä on ottamisalueella voimassa oleva maa-ainesten ottamislupa (YMLA 28.5.2015 § 30§).

#### Toiminta maa-ainesten ottamisalueella

Tarkasteltavalla maa-ainesten ottamisalueelta oli jatkettu edellisestä tarkastuskerrasta pintamaiden kuorintaa kaivualueen ympäriltä keskimäärin väh. 10 metrin etäisyydeltä. Mt 134 suuntaisesti varastoituja vanhoja pintamaakasoja oli siirretty asianmukaisesti kaivurajasta etämmälle. Kaivualueiden rajat olivat maastossa merkitty sinipäisin puupaaluin. Merkinnät tulee säilyttää myös pintamaiden kuorinnan jälkeen. Kaivualueen keskellä olevan vanhan kaivualueen alinta ottamistasoa n. 134,3 m oli täytetty riittävän puhtaalla rintauksesta irrotetulla ja osin kaivualueen yläreunalle varastoidulla kiviaineksella. Alueen

#### Tehdyt havainnot

Kaivualueen keskellä sijaitsevan vanhan rintausten alinta ottamistasoa +134,3 m on on täytetty asianmukaisesti Karkkilan kaupungin mittauslaitoksen gnss-mittaustulosten perusteella vähintään +135,0 m tasolle saakka.

Edelleen kaivualue tulee pohjoisreunalla ulottumaan myös ns. suppalueen yli. Pintamaiden varastointi kaivualueen ja Asemankaaren tien väliin on edelleen haasteellista vähäisen varastoalueen tilan vuoksi. Työmaapäällikön kanssa käydyn keskustelun pohjalta ja supprien pohjakorkeuden n. 135 m tason mukaaan suppalueen maa-aineksen ottaminen on hyödytöntä, joten niitä voi käyttää pintamaiden varastointin kunhan varastokasan reuna on vähintään  $\geq 10$  m kaivualueen reunasta.

21.11.2017

## Johtopäätökset

Luvanhaltija Destia Oy on varastoinut pintamaita 2.11.2017 erillisen Vuoteenmäen ottamisalueelle Suunniteltuja toimenpiteitä osoittavan alueen päivitetyn kartan mukaisesti missä on otettu huomioon pintamaiden todellinen varastointialueen tarve ja riittävä aluevaraus. Pintamaita ei ole kuitenkaan vielä tässä vaiheessa varastoitu maa-ainesluvassa määrätyle alueen länsirajalle, missä ajatuksena on ollut kaivutyöstä ja kiviaineksen jalostamisesta aiheutuvan meluntorjunta lähiasutukseen. Toiminnassa tulee huomioida edelleen alla olevat lupamääräykset.


1. Ennen kaivutoiminnan aloittamista tulee pintamaat varastoida kaivualueen ulkopuolelle vähintään 10 metrin etäisyydelle kaivualueen reunasta.
2. Kuorittavat ja siirrettävät pintamaat tulee varastoida kaivualueen ja asutuksen väliin kaivualueen länsireunalla.
3. Kun pintamaat on kuorittu ja varastoitu, tulee luvan haltijan välittömästi tehdyistä toimenpiteistä valvontaviranomaiselle. Aluetta ei saa ottaa käyttöön, alueelta ei saa soraa eikä sitä saa käyttää varastointialueena ennen kuin valvontaviranomainen on pintamaan poiston kirjaimellisesti hyväksynyt ja kunnan mittaus-toimi on käynyt mittaamassa pintamaiden sijainnit. Alueilla joille ottotoiminta tehdään vaiheittain, tulee ilmoitus tehdä kustakin vaiheesta erikseen.

## Valvontamääräys

Ottamisalueen keskellä oleva vanha alin pohjataso +134,3m on täytetty ohjeistuksen mukaisesti 21.11.2017 tarkastushetkellä lupamääräyksen mukaiselle +135,0m tasolle.

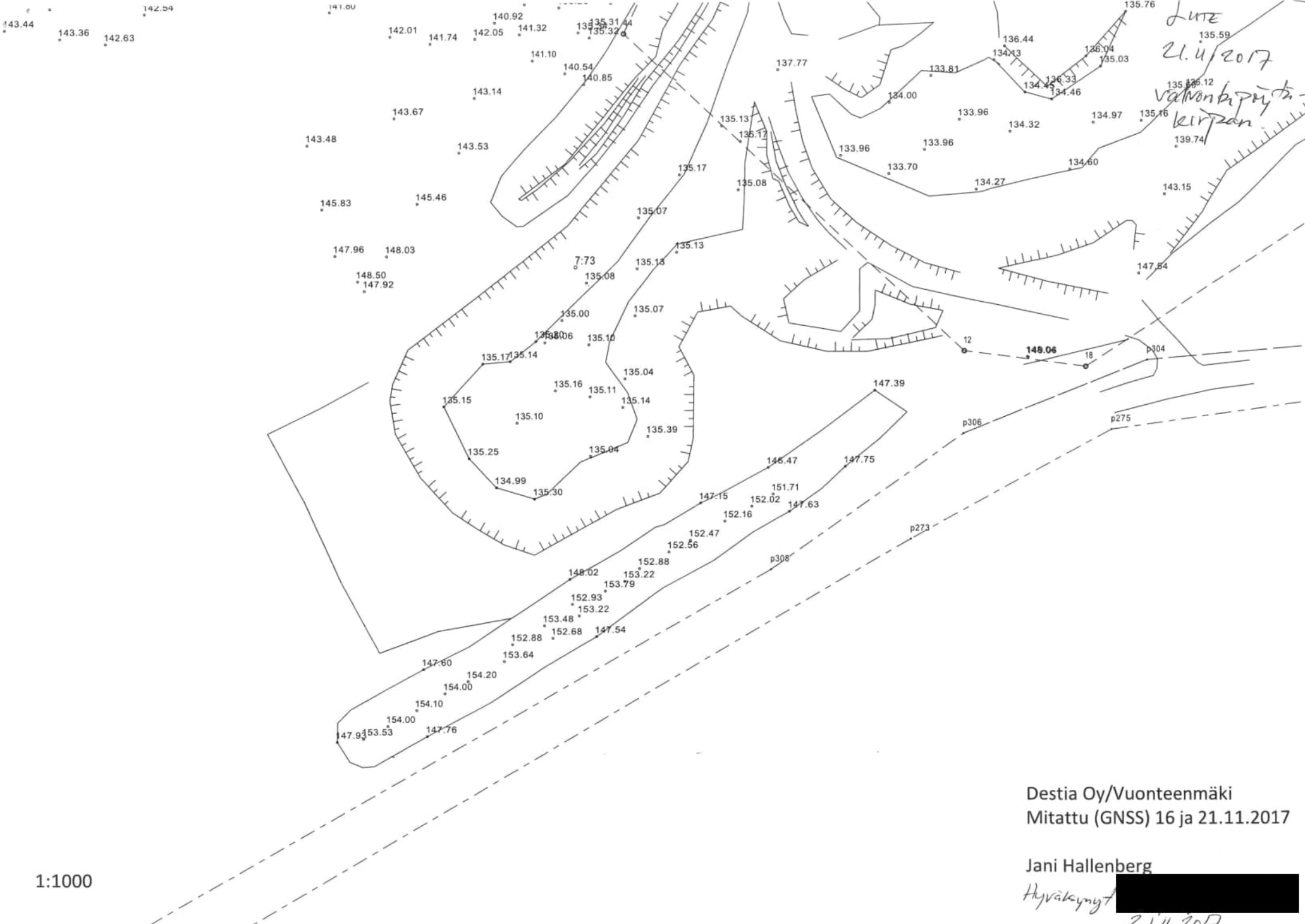
Maa-ainesluvan mukaiset pintamaat on poistettu sen ja asian edellyttämän pintamaiden päivitetyn varastointisuunnitelman mukaisesti. Maa-aineksien luvan ja sen määräysten mukainen ottamistoiminta voidaan po. kohteessa aloittaa niillä kohdin missä tämä pintamaiden  $\geq 10$  metrin etäisyys kaivualueen reunaan toteutuu. Tämä toteutuu pohjasta täytetyn vanhan ottamisrintauksen länsisivulla. Eteläisivulle ei voi edetä koska ottaminen on saavuttanut jo aikaisemmin kaivualueen yläreunan (maastossa merkityt sinipäiset puupaaalut). Pohjoissivulle tapahtuva pintamaiden varastointi voidaan tehdä myös ns. suppien päälle.

## Liitet

  
Tapio Jokela  
mittaus- ja kiinteistöpäällikkö  
Karkkilan kaupunki

## Jakelu

- Destia Oy, ympäristöpäällikkö Maarit Salonoja Neilikkatie 17, PL 206, 01301 Vantaa



Lute  
21.11.2017  
valvontapöytäkirjan

1:1000

Destia Oy/Vuonteenmäki  
Mitattu (GNSS) 16 ja 21.11.2017

Jani Hallenberg  
Hyväksynyt [redacted]  
21.11.2017



14.11.2017

<b>Aihe</b>	<b>Pintamaiden poistamisen ja varastoinnin katselmus</b>
<b>Aika</b>	13.11.2017, klo 15.45 – 16.15
<b>Paikka</b>	Destia Oy:n soranottamisalue tilalla Vaskijärven Sora-alue, 224-411-7-73.
<b>Läsnä</b>	Matti Laaksonen, Destia Oy, työmaapäällikkö, katsotaan olleen paikalla puhelinyhteydellä po. ajalla.  Tapio Jokela, Karkkilan kaupunki, mittaus- ja kiinteistöpäällikkö paikalla tekninen johtaja Ahti Huhtaniskan sähköpostimääräyksellä ympäristösihteerin toimivaltuuksin
<b>Asian vireilletulo</b>	Aloituskatselmuksesta oli sovittu työmaapäällikkö Matti Laaksosen kanssa 8.11.2017 työmaalla tapahtuneen pintojen poistamisvaiheen työmaakäynnin yhteydessä.  Destia Oy:llä on ottamisalueella voimassa oleva maa-ainesten ottamislupa (YMLA 28.5.2015 § 30§).
<b>Toiminta maa-ainesten ottamisalueella</b>	Tarkasteltavalla maa-ainesten ottamisalueelta oli sen länsi- ja pohjoisreunalta poistettu asianmukaisesti puustoa. Pintamaiden kuorinta oli aloitettu. Kaivualueiden rajat olivat maastossa merkitty puupaaluin. Merkinnät tulee säilyttää myös pintamaiden kuorinnan jälkeen. Kaivualueen keskellä olevan vanhan kaivualueen alinta ottamistasoa on puhdistettu eloperäisestä pintamaa-aineksesta. Pohjoisrintaukseen on jätetty siinä aikaisemmin ollutta väljän jätettä. Kivien päälle on kauhottu rinteestä puhdasta soraa. Länteen suuntautavalta ottamisrinteeltä on poistettu asianmukaisesti
<b>Tehdyt havainnot</b>	Maa-ainesten ottamista koskevassa lupapäätöksessä 28.4.2015 on muodostunut sisäinen ristiriita hakijan esittämään suunnitteluaineistoon nähden. Suunnitteluaineistossa on pintamaan varastointipaikaiksi esitetty MT 134 Läyläistentien n. 30 metrin levyistä tien suuntaista turva-aluetta, joka tulee jäämään kaivualueen ulkopuolelle. Luvanhaltijalla on päätöksen perusteella tämäkin alue vaihtoehtoisesti käytettävissä suunnitelman mukaisena pintamaiden varastoalueena.  Kaivualueen keskellä sijaitsevan vanhan rintauksen alinta ottamistasoa +134,3 m on puhdistettu koneellisesti eloperäisestä pintamaa-aineksesta. Pohjoisrintaukseen kaivutason taitteeseen on jätetty siinä aikaisemmin ollutta väljän kivijätettä. Kivien päälle on kauhottu rinteestä puhdasta soraa tilkkeeksi. Kaivurintaukset ovat pääosin puhdistettu eloperäisestä aineesta. Länteen suuntautavalta ottamisrinteeltä on poistettu asianmukaisesti pintamaat. MT 134 suuntaisesti varastoitu pintamaa-aineksen sijoitus ei vielä riitä täyttämään 10 metrin suojaetäisyyttä kaivualueen rajaan. Kaivualueen ja pintamaan varastoinnin 10 m minimietäisyyden edellytys on ehdoton.



14.11.2017

Edelleen kaivualue tulee pohjoisreunalla ulottumaan myös ns. suppalueen yli. Pintamaiden varastointi kaivualueen ja Asemankaaren tien väliin on edelleen haasteellista vähäisen varastoalueen tilan vuoksi.

Voimassa olevan maa-ainesten ottoluvan alin sallittu kaivussyvyys on +135.0 metriä. Nykyinen alin taso on vuoden 2008 valvontamittausten perusteella +134,3m tasolla.

#### Johtopäätökset

Luvanhaltija Destia Oy/Salonoja on toimittanut sähköpostilla 2.11.2017 erillisen Vuoteenmäen ottamisalueelle Suunniteltuja toimenpiteitä osoittavan alueen päivitetyn kartan missä on otettu huomioon pintamaiden todellinen varastointialueen tarve ja riittävä aluevaraus.

1. Ennen kaivutoiminnan aloittamista tulee pintamaat varastoida kaivualueen ulkopuolelle vähintään 10 metrin etäisyydelle kaivualueen reunasta.
2. Kuorittava ja siirrettävät pintamaat tulee varastoida kaivualueen ja asutuksen väliin kaivualueen länsireunalla.
3. Kun pintamaat on kuorittu ja varastoitu, tulee luvan haltijan välittömästi tehdyistä toimenpiteistä valvontaviranomaiselle. Aluetta ei saa ottaa käyttöön, alueelta ei saa soraa eikä sitä saa käyttää varastointialueena ennen kuin valvontaviranomainen on pintamaan poiston kirjaimellisesti hyväksynyt ja kunnan mittaus- ja kiinteistö- ja kiinteistöpalvelu on käynyt mittaamassa pintamaiden sijainnit. Alueilla joille ottotoiminta tehdään vaiheittain, tulee ilmoitus tehdä kustakin vaiheesta erikseen.

#### Valvontamääräys

Ottamisalueen keskellä oleva vanha alin pohjataso +134,3m on puhdistettu ohjeistuksen mukaisesti 13.11.2017 tarkastushetkellä. Itäpäässä on vielä työ tarkastushetkellä kesken. Tason ja luiskan taitteessa olevien kivien päälle kasattu puhdassora täyttää puhtausvaatimukset. Luvan haltija vastaa välppäkivien alapinnan tason puhtaudesta. Puhdistetun pohjataso +134,3 m saa täyttää puhtaalla kiviaineksella vähintään +135,0 metriin. MT 134 suuntaisesti varastoidut pintamaat eivät täyttäneet tarkastushetkellä 10 metrin vähimmäisetäisyyttä kaivurintaukseen nähden. Ottamista ei saa aloittaa ennen kuin tämä ehto täyttyy. Ottamisrintauksen päälle aikaisemmin varastoitua puhdasta kiviainesta saa käyttää hyödyksi siltä osin kun sen puhtausedellytys täyttyy. Mikäli aineksen alla on pintamaata, niin se on siirrettävä tältä osin pintamaan varastointikasaan.

Yllä esitettyjen toimenpiteiden suorittamisen jälkeen voi aloittaa kiviaineksen ottamistoiminnan

Tapio Jokela  
mittaus- ja kiinteistöpalvelu  
Karkkilan kaupunki

**Liitteet** - valokuvat alueesta 13.11.2017

**Jakelu** - Destia Oy, ympäristöpäällikkö Maarit Salonoja Neilikkatie 17, PL 206, 01301 Vantaa

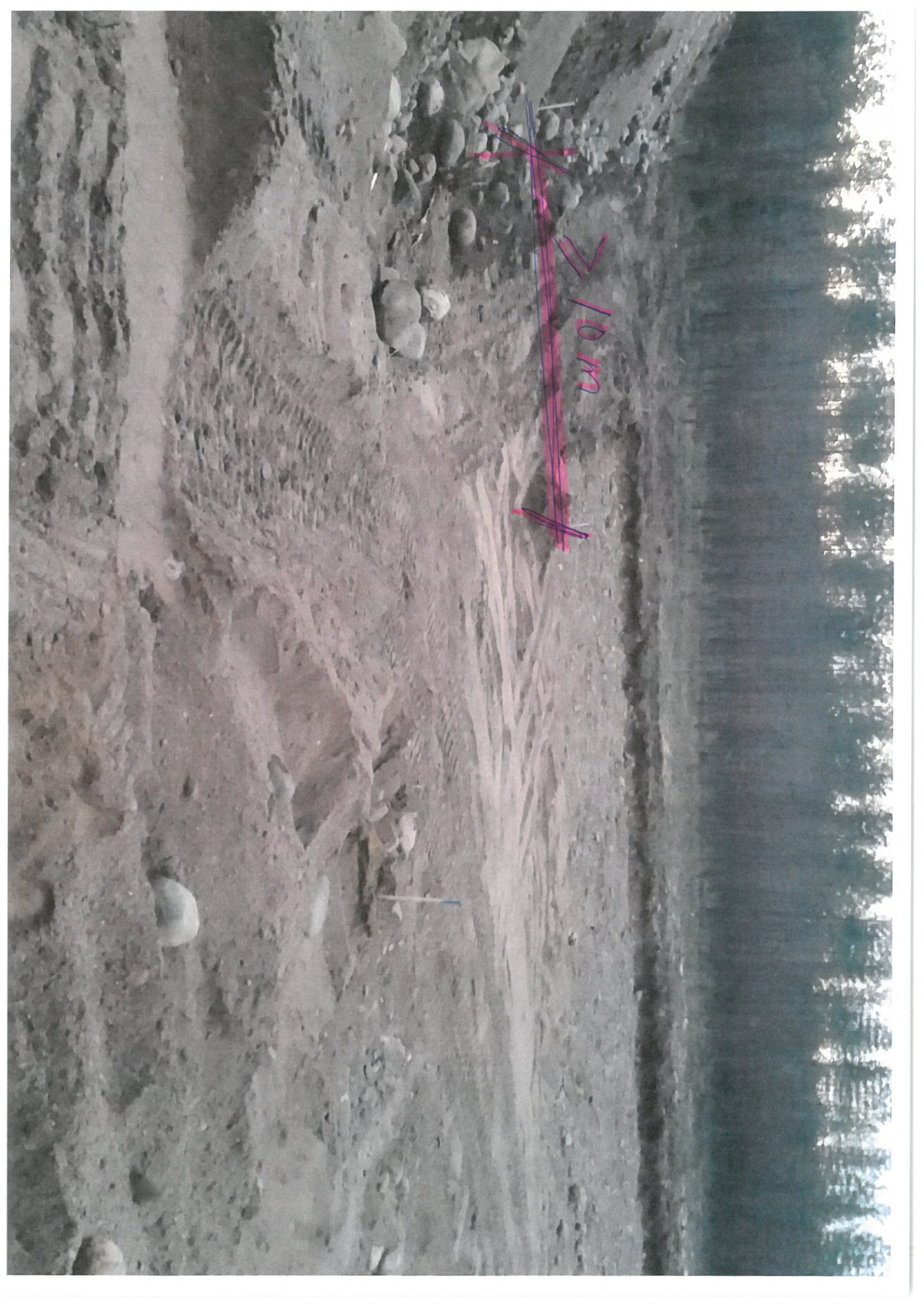






















## Salonoja Maarit

---

**Lähettäjä:** Salonoja Maarit  
**Lähetetty:** 2. marraskuuta 2017 16:10  
**Vastaanottaja:** tapio.jokela@karkkila.fi  
**Kopio:** Laaksonen Matti; Rantala Ilkka; Jauhiainen Kyösti  
**Aihe:** Pintamaan varastointisuunnitelma Vuonteenmäki  
**Liitteet:** Vuonteenmäki\_pintamaiden varastointisuunnitelma\_021117.pdf

Hei,

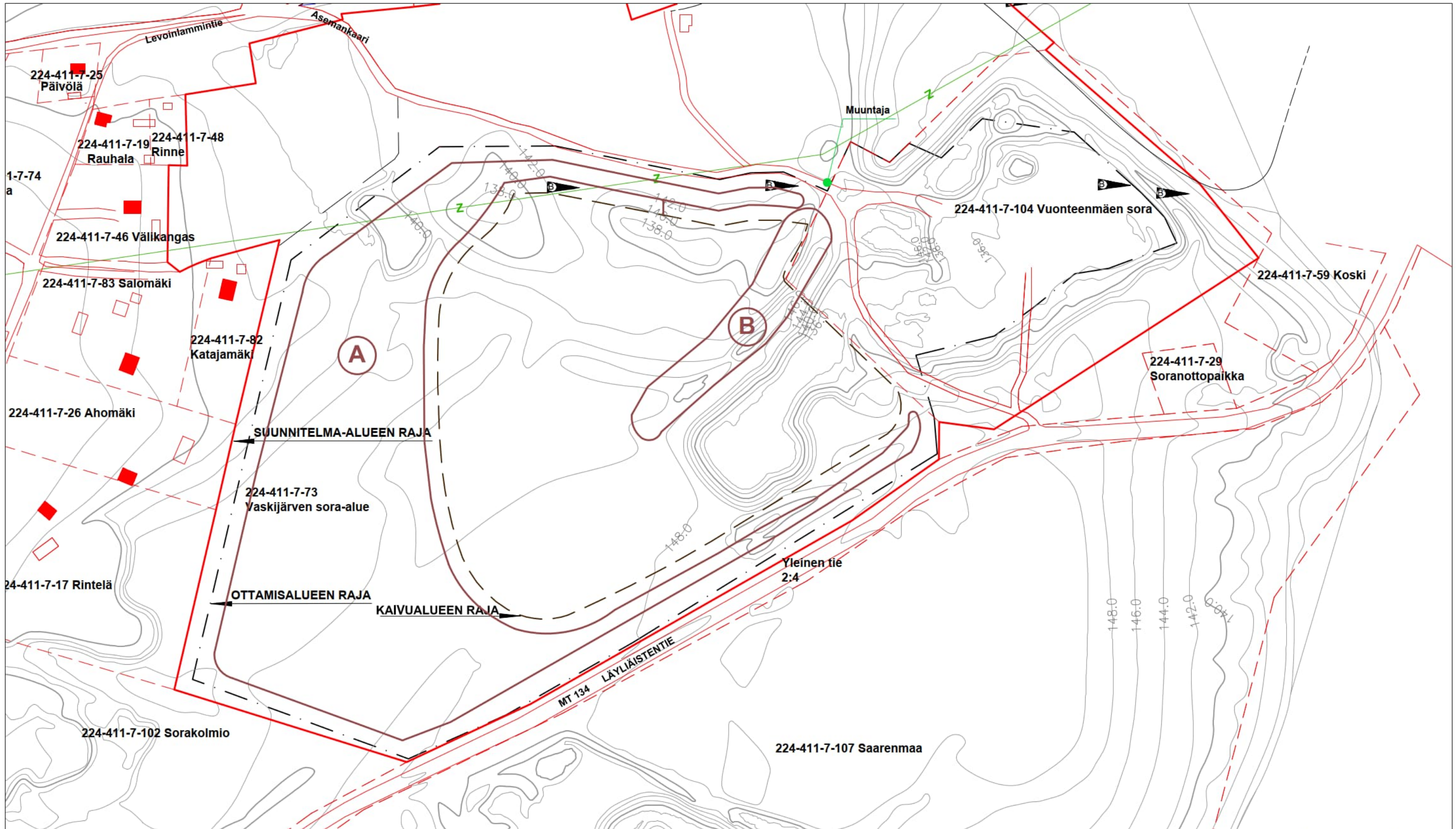
viitaten aloituskatselmuspöytäkirjaan 25.10.2017:

Destia toimittaa ohessa pintamaan varastointisuunnitelman Vuonteenmäen sora-alueelle.

yt.

Maarit Salonoja  
**Destia Oy**  
[maarit.salonoja@destia.fi](mailto:maarit.salonoja@destia.fi)  
p. 040 866 8615

**DESTIA**  
TOIMIVAMPI MAAILMA



- A** Alue, joka on varattu pintamaan varastoinnille
- B** Alue, joka on tällä hetkellä varattu pintamaan varastoinnille ja jolta pintamaa siirretään alueelle A, kun ottaminen alkaa edetä kohti pohjoista

Suunnitelma pohjautuu Karkkilan kaupungin ympäristölautakunnan maa-aineslupapäätökseen 28.04.2015 § 30.  
 Varastointi toteutetaan em. maa-aineslupapäätöksen mukaisesti.

Merkki	Muutos	Pvm	Suunn.	Tark.
<b>DESTIA</b>		Hankkeen nimi: <b>VUONTEENMÄEN SORA-ALUE</b>		
		Pintamaiden varastointisuunnitelma		
Pvm	02.11.2017	Mittakaava	1:2500	Piir.nro



<b>Aihe</b>	Tarkastuskäynti
<b>Aika</b>	1.11.2017, klo 11.15 - 11.40
<b>Paikka</b>	Destia Oy:n soranottamisalue tilalla Paavola, 224-401-2-51.
<b>Läsnä</b>	Matti Laaksonen, Destia Oy, työmaapäällikkö Tapio Jokela, Karkkilan kaupunki, mittaus- ja kiinteistöpäällikkö paikalla tekninen johtaja Ahti Huhtaniskan suullisella määräyksellä ympäristösihteerin toimivaltuuksin
<b>Asian vireilletulo</b>	<p>Mittaustoimiston alueella 13.10.2017 suorittaman pintamaiden määrävalvontamittauksen yhteydessä maa-ainesten ottamismäärysten noudattamisessa havaittu epäkohta sekä 16.10.2017 kuntalaistaholta tullut vastaava suullinen ilmoitus.</p> <p><b>Maastossa korjaavina toimenpiteinä 17.10 ja 27.10.2017 todettujen pintamaiden poistaminen kaivurintaukosta riittävän laajalta alueelta, vähintään 10 m etäisyydeltä ja pintamaiden siirtäminen maa-ainestiluvan mukaiseen työnaikaiseen varastointikasaan.</b></p> <p>Tarkastusajankohdasta on sovittu (Laakosonen/Jokela) aikaisemman 17.10.2017 tarkastuksen yhteydessä ja 27.10.2017 käydyin työvaihekatselemuksen yhteydessä Destia Oy:llä on ottamisalueella voimassa oleva maa-ainesten ottamislupa (YMLA 13.8.2015 § 5§).</p>
<b>Toiminta maa-ainesten ottamisalueella</b>	Tarkasteltavalla 2-vaiheen lähtörintausalueella oli parhaillaan menossa eristehiekan seulonta sekä poistettu pintamaat länsisuuntaan etenevän kaivurintauksen päältä.
<b>Tehdyt havainnot</b>	Paavola Rn:o 2:51 tilan alueelle kohdistuva 2-vaiheen pintamaiden poistaminen on edennyt kaistaleena ottamisrintauksen reunasta kohti länsisuuntaa. Luvanhaltija Destia Oy on poistanut maa-ainestiluvan ja sen pintamaiden poistamista koskevien määräysten 5.7 – 5.9 mukaisesti ottamisrintauksen kaivureunalla olleet pintamaa-ainekset. Pääosa selvästä pintamaasta on siirretty luonaisosassa sijaitsevalle pintamaiden varastointialueelle. Osa pintamaata sisältäviä kiviaineksia on jätetty jatkokäsittelyä varten pintamaista kuoritulle alueelle, mistä erkanvat pintamaat toimitetaan myöhemmin pintamaiden varastointialueelle.
<b>Valvontamääräys</b>	<b>Tarkastuksen suorittanut mittaus- ja kiinteistöpäällikkö Tapio Jokela hyväksyy suoritettujen pintamaiden poiston missä tarkastuksessa on havaittavissa pintamaista puhdas sorapinta. Pintamaista kuorittu vyöhyke täyttää vaatimuksen vähintään 10 metrin levenä pintamaista puhtaana alueena kaivurintauksesta lukien. Vyöhykkeelle tarkastushetkellä varastoidusta pintamaa/ kiviaineksesta saa erottaa seulonalla/ välppämällä hyödynnettäväksi kelpaavan kiviaineksen, mutta prosessissa pintamaaksi erottuva jäännös tulee kuljettaa pintamaiden varastointialueelle.</b>



1.11.2017

Luvanhaltijan tulee varmistua jatkossa, että lupamääräyksen ehtoja 5.7 -5.9 noudatetaan. Tarkennuksena edelliseen tarkastuskertomukseen 17.10.2017, että luvanmukaisen kaivualueen ollessa yli 8 ha voidaan suorittaa pintamaiden kuorinta vaiheittain kuitenkin niin, että pintamaiden ja kaivu-ottamisrintauksen vähimmäisetäisyytenä säilyy ehtojen mukainen 10 m. Luvan mukaista ottamistoimintaa saa jatkaa.



Tapio Jokela  
mittaus- ja kiinteistöpäällikkö  
Karkkilan kaupunki

**Liitteet** - valokuvat (1-4) alueelta 1.11.2017

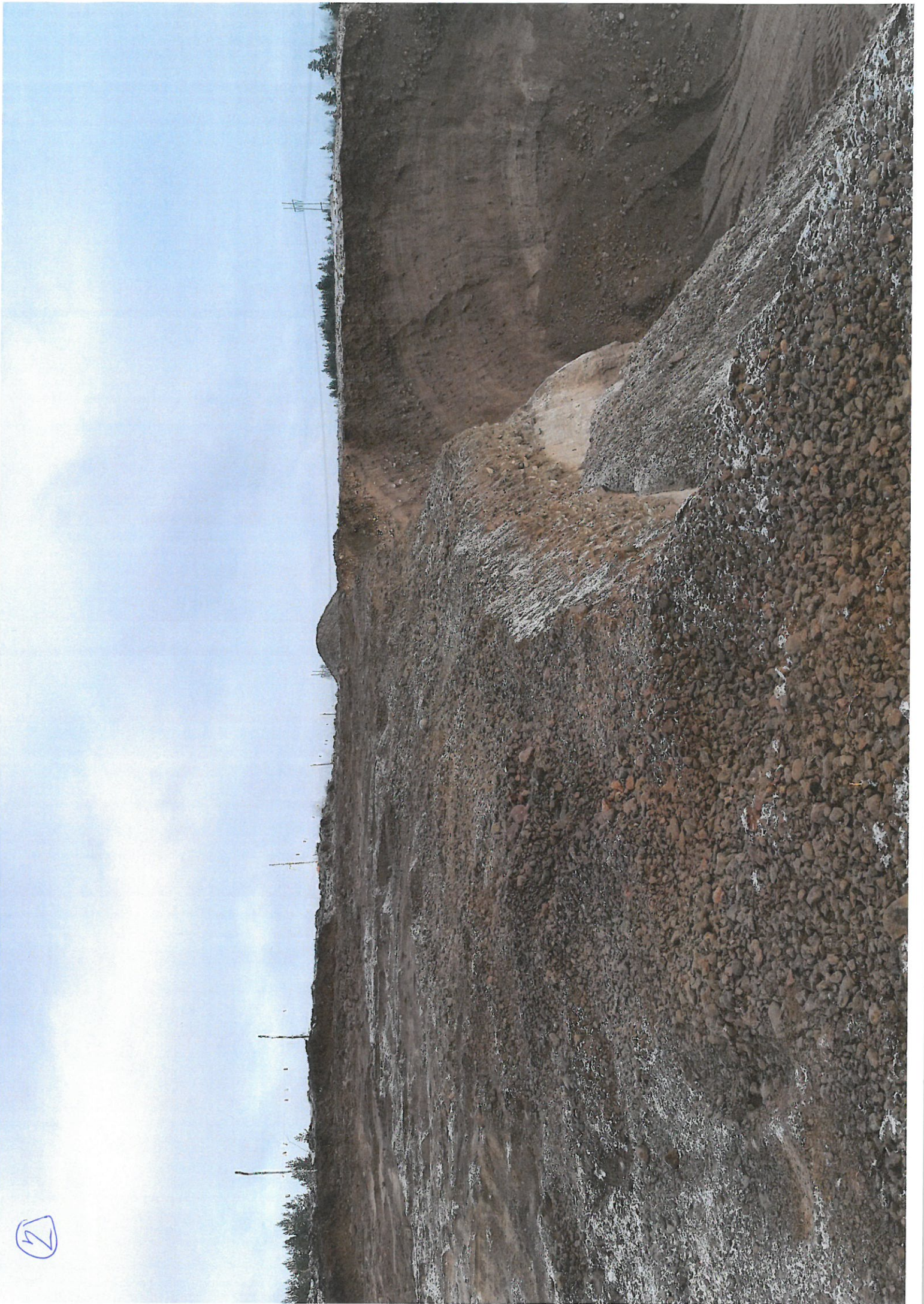
**Jakelu** - Destia Oy, ympäristöpäällikkö Maarit Salonoja Neilikkatie 17, PL 206, 01301 Vantaa



LUTEVAKUVUAT  
TARKASTUSKERTOMUS 1.11.-17  
① DESTIA, PAAVLA 2:57







2





3





2



Hatanpään valtatie 30 A  
PL 382, 33101 Tampere  
[maarit.salonoja@destia.fi](mailto:maarit.salonoja@destia.fi)  
p. 040 866 8615

**DESTIA**  
TOIMIVAMPI MAAILMA

25.10.2017

<b>Aihe</b>	Aloituskatselmus
<b>Aika</b>	25.10.2017, klo 10.15 - 11.15
<b>Paikka</b>	Destia Oy:n soranottamisalue tilalla Vaskijärven Sora-alue, 224-411-7-73.
<b>Läsnä</b>	Maarit Salonoja, Destia Oy, ympäristöpäällikkö Ilkka Rantala, Destia Oy, työmaapäällikkö Matti Laaksonen, Destia Oy, työmaapäällikkö Tapio Jokela, Karkkilan kaupunki, mittaus- ja kiinteistöpäällikkö paikalla tekninen johtaja Ahti Huhtaniskan sähköpostimääräyksellä ympäristösihteerin toimivaltuuksin
<b>Asian vireilletulo</b>	Aloituskatselmuksesta oli sovittu Karkkilan kgin teknisen johtaja Ahti Huhtaniskan ja Destian Oy:n edustajien kanssa sähköpostitse pe 20.10.2017.  Destia Oy:llä on ottamisalueella voimassa oleva maa-ainesten ottamislupa (YMLA 28.5.2015 § 30§).
<b>Toiminta maa-ainesten ottamisalueella</b>	Tarkasteltavalla maa-ainesten ottamisalueelta oli sen länsi- ja pohjoisreunalta oli poistettu asianmukaisesti puusto. Pintamaiden kuorintaa ei ollut vielä aloitettu. Kaivalueiden rajat olivat maastossa merkitty puupaaluin. Merkinnät tulee säilyttää myös pintamaiden kuorinnan jälkeen.
<b>Tehdyt havainnot</b>	Maa-ainesten ottamista koskevassa lupapäätöksessä 28.4.2015 on muodostunut sisäinen ristiriita hakijan esittämään suunnitteluaineistoon nähden. Suunnitteluaineistossa on pintamaan varastointipaikaksi esitetty MT 134 Läyläistentien n. 30 metrin levyistä tien suuntaista turva-alueetta, joka tulee jäämään kaivalueen ulkopuolelle. Alueen itäosassa on jo ennestään varastoituja pintamaita. Aluevaraus ei kokonaisuudessaan tule riittämään kuorittavan pintamaan varastotarpeeseen. Ympäristölautakunnan päätös pintamaiden sijoittamiseksi tilan länsiosaan edellyttää myös samalla ottamisalueen riittävää siirtämistä kohti suunnittelualueen rajaa. Näin varmistutaan päätöksen edellyttämän vähintään 10 metrin suojaetäisyyden säilymisestä kaivurintauksen ja pintamaiden varastoitikasojen välillä. Kaivualue tulee pohjoisreunalla ulottumaan myös ns. suppalueen yli. Pintamaiden varastointi kaivalueen ja Asemankaaren tien väliin on haasteellista vähäisen varastoalueen vuoksi.  Voimassa olevan maa-ainesten ottoluvan alin sallittu kaivusyvyys on +135.0 metriä. Nykyinen alin taso on vuoden 2008 valvontamittausten perusteella +134,3m tasolla. Kaivannon pohjalle on muodostunut orgaanista materiaalia ja ottamisrintauksiin on valunut yläpuolen pintamaata sekä kasvanut muutaman metrin korkuista mäntytaimikkoa. Alueen huoltotien länsipuolelle on varastoitu aikaisemman luvan perusteella kiviainesten välppäämisestä muodostunutta ylijäämäkiveä. Varastointitaso alkaa silmämääräisesti tältä +134,3 pohjatasolta ylöspäin. Osaa tulevaa kaivualuetta on käytetty ylemmällä tasolla aikaisemmin kivilajikkeiden varastopohjana, missä on jätetty alta pintamaa kuorimatta.







Diaarinumero 331/10.03.00.07/2013(MAL)  
Diaarinumero 291/11.01.00/2013 (YL)

## ALOITUSTARKASTUSPÖYTÄKIRJA

19.10.2015

**Aika:** 6.10.2015  
**Paikka:** Kiinteistöt Paavolan sora-alue RN:o 2:51, Soraharju RN:o 2:49 ja Hemmilä RN:o 2:52  
Karkkilan kaupungin Ahmoon kylässä  
**Läsnä:** Kyösti Jauhiainen Destia Oy  
Ilkka Rantala Destia Oy  
Matti Laaksonen Destia Oy  
Minna Sulander Vihdin kunta  
Sanna Hilska Vihdin kunta

Tarkastuksen syy: Destia Oy:n maa-ainesten ottotoiminta ja maa-ainesluvan ja ympäristöluvan lupamääräysten noudattaminen

### DESTIA OY:N MAA-AINESTEN OTTOTOIMINTAA KOSKEVA ALOITUSTARKASTUS

#### Yhteyshenkilöt

Toiminnanharjoittajan yhteyshenkilöinä toimivat Maarit Salonoja (040 866 8615 lupa-asiat), Ilkka Rantala (0400 503 369 murskaus, seulonta ja yleisasiat) tai Matti Laaksonen (040 759 3318).

#### Luvan tiedot

**Lupa myönnetty:** 13.8.2015 (antopäivä 24.8.2015)

**Luvan saaja:** Destia Oy

**Kiinteistöt:** Paavolan sora-alue RN:o 2:51, Soraharju RN:o 2:49 ja Hemmilä RN:o 2:52

**Maanomistajat:** Destia Oy (Paavolan sora-alue), [REDACTED] Soraharju) ja [REDACTED] (Hemmilä)

**Maa-ainesten ottosuunnitelma:** 3.6.2013, päivitetty 24.4.2015

**Liitekartat:** Nykytilanne, Suunnitellut toimenpiteet ja Lopputilanne 20.6.2013 (korjattu 15.4.2015) sekä Leikkaukset 24.5.2013 (korjattu 15.4.2015)

**Lupa-aika:** 10 vuotta, voimassa 24.8.2025 saakka

**Myönnetty määrä:** 900 000 m<sup>3</sup>

**Pinta-ala:** suunnittelualue 20,2 ha, ottamisalue 19,5 ha ja kaivualue 10 ha

**Kaivussyvyys:** - suojakerrospaksuus 6 metriä

- ottotasojen pohjois-koillisosassa +105 ja etelä-kaakkoisosassa 111,5 ei saa alittaa

#### Ympäristöluvan tiedot

**Lupa myönnetty:** 9.2.2012 (antopäivä 20.2.2012) ymla

**Luvan saaja:** Destia Oy

**Kiinteistö:** Paavolan sora-alue RNo 2:51

**Lupa-aika:** Toistaiseksi voimassa.



### Edellinen tarkastus

29.4.2015

Todettiin, että putkien PVP5 ja PVP7 tilalle on asennettu uudet putket. Sovittiin, että toiminnanharjoittaja toimittaa uudet putkikortit. Putkikortit on toimitettu.

### Pohjaveden seuranta

Pohjaveden pinnankorkeutta ja laatua tarkkaillaan 7.9.2015 päivätyn pohjaveden tarkkailusuunnitelman sekä lupamääräysten mukaisesti.

Pinnankorkeutta ja laatua seurataan havaintoputkista pvp 5, pvp 7, pvp Soramäki, kaivo Ahola RN:o 2:1 ja kaivo Koivisto RN:o 2:23. Pinnankorkeus mitataan neljä kertaa vuodessa (helmi-, touko-, elo- ja marraskuussa) ja laatu näyte otetaan kerran vuodessa toukokuussa.

Viimeisimmät tulokset ympäristövalvonnalle on toimitettu putken pvp Soramäki osalta 18.11.2014, putkien pvp 5 ja pvp 7 osalta 14.8.2015 sekä kaivojen osalta 27.5.2014 tehdystä pinnankorkeuden mittauksista.

### Ylin havaittu pohjaveden pinta

pvp 5 +101,95 (22.5.2008)

pvp 7 +105,34 (30.8.2011)

pvp Soramäki +96,55 (30.8.2011)

kaivo Koivisto 2:23 +91,11 (7.11.2012)

kaivo Ahola 2:1 +100,13 (7.11.2012)

Laatunäytteistä tutkittavat parametrit ovat haju, maku, sameus, väri, pH, happi, kemiallinen hapenkulutus (CODMn) tai permanganaattiluku/TOC, sähkönjohtavuus, liukoinen rauta (Fe), suodatettu mangaani (Mn), sulfaatti (SO<sub>4</sub>), nitraatti (NO<sub>3</sub>), kloridi (Cl), kokonaiskovuus, alkaliniteetti, polttoainehiilivedyt (C1-C40) jakeittain, mineraaliöljyt, lämpötila sekä koliformiset ja E. coli bakteerit. Viimeisimmät tulokset ympäristövalvonnalle on toimitettu 21.5.2015 otetuista näytteistä.

### Melun tarkkailu

Destia Oy on toimittanut 29.9.2015 päivätyn melun tarkkailuohjelman. Toiminnanharjoittajan mukaan melun mittaus tehdään, kun alueella on seuraavan kerran murskaus käynnissä.

### Rajamerkinnot ja kieltotaulut

Maa-ainesten ottoalue on merkittävä maastoon riittävän selvästi vahinkojen estämiseksi. Jyrkistä luiskista tulee varoittaa lippusimalla, asettamalla kiello- ja varoitustauluja tai muilla selvästi havaittavilla merkeillä.

Ennen ottotoiminnan aloittamista luvan saajan on merkittävä luvan mukaisten ottamis- ja kaivualueiden rajat riittävän selkeästi otton ajan kestävin merkein.

Toiminnanharjoittajan mukaan toiminta jatkuu toistaiseksi vanhan luvan mukaisten rajojen sisällä. **Uuden luvan mukaiset rajat tulee merkitä maastoon ennen toiminnan siirtymistä uudelle alueelle. Sovittiin, että toiminnanharjoittaja ilmoittaa ympäristövalvontaan tarkastusta varten, kun uudet rajat on merkitty maastoon.**

### Korkeuskiintopisteet

Ennen ottotoiminnan aloittamista luvan saajan on merkittävä luvan mukaisten ottamis- ja kaivualueiden rajat riittävän selkeästi otton ajan kestävin merkein sekä asennettava riittävä määrä valtion virallisessa N60-korkeusjärjestelmässä olevia korkeuskiintopisteitä maastoon ottoalueelle ja/tai sen välittömään läheisyyteen.

Toiminnanharjoittajan mukaan kiinteinä korkeuskiintopisteinä alueella toimivat pohjavesiputket.



## Tukitoimintojen alue ja jätehuolto

Öljytuotteiden ja muiden ympäristölle vaarallisten tai haitallisten aineiden käsittely ja varastointi alueella on järjestettävä siten, että aineiden pääsy maaperään on estetty. Luvan saajan on huolehdittava siitä, että ottoalueella tapahtuvan toiminnan aikana alueella muodostuvat asuinjätteisiin rinnastettavat jätteet kuljetetaan alueelta kunnallisen järjestetyn jätteenkuljetuksen toimesta. Muut jätteet ja romutavarat on toimitettava muualle asianmukaisesti käsiteltäväksi. Jätteiden ja romujen väliaikainen varastointi on keskitettävä yhteen paikkaan. Alue tulee pitää jatkuvasti siistissä kunnossa

Kaluston seisotus ja huolto sekä öljysäiliöt, poltto- ja voiteluaineet on ensisijaisesti pyrittävä sijoittamaan pohjavesialueen rajojen ulkopuolelle. Mikäli koneita säilytetään alueella, on polttoaineiden varastointi ja tankkaus, hydraulikka- ja voiteluöljyjen sekä kemikaalien varastointi ja käsittely sekä työkoneiden säilytyksen tapahduttava kokonaan tiiviillä ja nesteitä läpäisemättömällä ja reunoiltaan korotetulla alustalla siten, että mahdolliset nestevuodot saadaan kerättyä talteen siten, etteivät ne johda ympäristön pilaantumiseen. Alueelta, jolla työkoneita säilytetään, on johdettava mahdollisesti muodostuvat sade- ja hulevedet siten, että mahdollisesti likaantuneet vedet eivät johdu suoraan maaperään ja siitä edelleen pohjaveteen.

Polttoaine- ja kemikaalisäiliöiden on oltava kaksoisvaippasäiliöitä tai kiinteästi valuma-altaallisia säiliöitä ja niiden on kestettävä mekaanista ja kemiallista rasitusta. Polttonestesäiliöt on varustettava ylitäytönestimillä ja tankkauslaitteistot lukittavilla sulkuventtiileillä. Kuormauskalustoa tankattaessa ja huollettaessa on huolehdittava siitä, että polttoaineita tai muita pilaantumisen vaaraa aiheuttavia aineita ei pääse maaperään tai pohjaveteen. Polttonesteiden varastot on varustettava katetulla suoja-altaalla, jonka tilavuus on vähintään varastoitavien tuotteiden enimmäismäärä.

Polttonesteiden ja kemikaalien säilytykseen käytettäviin säiliöihin tai astioihin tulee merkitä, mitä kemikaalia säiliö tai astia sisältää. Kemikaalisäiliöt ja suoja-altaat on sijoitettava siten, että niiden kunto voidaan todeta esteettömästi ja mahdolliset vuodot havaita nopeasti. Säiliöiden ja suojarakenteiden kuntoa on tarkkailtava säännöllisesti. Polttonestesäiliöiden tulee olla vähintään kerran kymmenessä vuodessa tarkastettuja. Tosite säiliöiden tarkastamisesta tulee esittää pyydettyä.

Öljyvahingon torjuntaan on varustauduttava riittävästi. Öljyvahinkoja varten alueella on oltava riittävästi imeytysainetta (vähintään 100 l). Mahdolliset öljy- ja polttoainevahingot on siistittävä välittömästi poistamalla likaantunut maa ja kuljettamalla se pohjavesialueen ulkopuolelle. Määräys koskee kaikenlaisia vuotoja – myös pieniä "läikkymisiä".

Mahdollisesta vahingosta on välittömästi ilmoitettava alueelliselle pelastusviranomaiselle ja Karkkilan kaupungin ympäristövalvonnalle.

Alueella on katettu tukitoimintojen alue, jossa valuma-altaalla varustettu kontti. Tällä hetkellä kontissa on toiminnanharjoittajan mukaan imeytysainetta.

Tukitoimintojen alueen vieressä oli tarkastushetkellä tyhjä vesikontti.

## Pintamaat

Alkuperäisen pintakerroksen humus ja sen alapuolella oleva rikastumiskerros tulee kuoria/poistaa helposti valvonnassa havaittavaan pilaantumattomaan ja muuttumattomaan kivennäismaahan asti ja varastoida otossuunnitelmassa merkityille alueille ennen ottamisen aloittamista.

Kun pintamaat on kuorittu ja varastoitu, tulee luvan haltijan välittömästi ilmoittaa tehdyistä toimenpiteistä valvontaviranomaiselle. Aluetta ei saa ottaa käyttöön, alueelta ei saa ottaa soraa eikä sitä saa käyttää varastointialueena ennen kuin valvontaviranomainen on pintamaan poiston kirjallisesti hyväksynyt. Alueilla, joilla ottotoiminta tehdään vaiheittain, tulee ilmoitus tehdä kustakin vaiheesta erikseen.

## Toiminta-aika

Maa-ainesten käsittely ja kuljetus sekä kaikki muu ottamiseen liittyvä toiminta on sallittua ainoastaan maanantaista perjantaihin klo 6 –22 välisenä aikana lukuun ottamatta arkipäiviä.

## Tiedottaminen työntekijöille

Luvan saajan on huolehdittava siitä, että kaikki maa-aineksen ottoa suorittavat työntekijät (myös mahdolliset aliurakoitsijat) ovat tietoisia kyseistä aluetta koskevasta lupapäätöksestä ja annetuista määräyksistä.

## Toiminta alueella

Tarkastushetkellä alueella tehtiin tuotantokasojen kuormausta

Paikalla oli kaksi pyöräkuormaajaa ja perävaunullinen rekka.

Alue oli siisti.



### Vakuus

Pankkitakaus 253 500 euroa [REDACTED] on voimassa 31.12.2028 (29.9.2025) saakka.

Maa-ainesluvan mukaisen toiminnan aloittaminen muutoksen hausta huolimatta edellyttämä vakuus 20 000 euroa [REDACTED] on maksettu (voimassa 31.12.2020 saakka).

[REDACTED]  
Sanna Hiiska  
ympäristötarkastaja

### Jakelu

- Maarit Salonoja, Destia Oy, Kiviainesyksikkö, PL 382, 33101 Tampere
- Kyösti Jauhiainen, sähköpostilla
- Matti Laaksonen, sähköpostilla
- Ilkka Rantala, sähköpostilla
- Ahti Huhtaniska, Karkkilan kaupungin tekninen johtaja, sähköpostilla
- Nicole Ahtokivi, Karkkilan kaupungin vastaava rakennustarkastaja, sähköpostilla
- Rauno Salonen, ympäristölautakunnan puheenjohtaja, sähköpostilla
- Minna Sulander, sähköpostilla



## MAA-AINESOTON PERUSLUPAMÄÄRÄYSKOKONAISUUS (HIETA, HIEKKA, SORA JA SOVELTUVIN OSIN MYÖS KALLIO)

Peruslupamääräyskokonaisuus on perusosa maa-ainesten ottamislupapäätöksiä. Täydentävät, tai jäljempänä olevista kaikille maa-ainesottajille yhdenvertaisesta peruslupamääräyskokonaisuudesta poikkeavat kohdat kirjataan lupapäätöksiin tapauskohtaisina lupamääräyksinä.

Peruslupamääräyskokonaisuus on verrattavissa liikenteen perussääntöihin, jotka ovat liikenteen sujumisen ja valvonnan selkeyttämiseksi sekä onnistumiseksi niin yksityis-, seutu-, tai maanteillä ja moottorteillä samat. Tapauskohtainen harkinta on verrattavissa esim. painorajoitteisiin siltoihin, tai tämän hetken perusnopeudesta (80-120 km/h) poikkeaviin, teiden, tai niiden osakohtaisiin nopeusrajoituksiin.

Jäljempänä olevassa peruslupamääräyskokonaisuudessa valvontaviranomaisella tarkoitetaan ympäristölautakuntaa, ympäristöpäällikköä, ympäristösihteeriä tai muuta vastaavaa, esim. ostopalvelujen vastaanottajaa tai hyväksyjää, jolle maa-ainesoton valvonta- tai hyväksymistehtävät on määrätty.

Näissä jäljempänä olevassa seikkaperäisessä peruslupamääräyskokonaisuudessa käytetty sanasto perustuu Ympäristöhallinnon ohjeita 1/2009 "Maa-ainesten kestävä käyttö" nimellä julkaistun oppaan sivuilla 127-132 lueteltuun sanastoon. Poikkeuksena suojakerrospaksuuden määrittämisen selkeyttämiseksi termi, ylin luontainen alueella mitattu pohjaveden pinta. Joka tiivistelmä tarkoittaa mittausajankohdasta riippumatonta, ylintä alueella mitattua, ilman vaihteluvälejä olevaa, tai maakerroksen ohentumisen ja siitä seuraavan vajoveden valumisen nopeutumisen seurauksena tulevaisuudessa mitattavaa, myöskin ilman vaihteluvälejä olevaa, tuolloin ylimmäksi luontaiseksi alueella mitatuksi pohjaveden pinnaksi nousutta pohjaveden pintaa. Oppaasta puuttuva sanasto ja selvitykset lisätty pääkohdassa 7 ja sen alakohdissa 7.1-7.4.

Jäljempänä oleva maa-ainesten oton perusohje- ja peruslupamääräyskokonaisuus on perusosa

\_\_\_\_\_  
Luvansaaja

\_\_\_\_\_. 20 \_\_\_\_ pykälässä \_\_\_\_\_ annettua maa-ainesten ottamislupapäätöstä:

\_\_\_\_\_  
Kunta / kaupunki

\_\_\_\_\_  
Hallintotoimielin

Peruslupamääräyskokonaisuutta täydennetty lupapäätöksessä  on  ei

## 1. VALMISTELEVAT TOIMENPITEET

### Kaivutaso, havaintoputket

- 1.1. Luvan mukainen ottamisalue on merkittävä selvästi karttaan, ottamissuunnitelmaan ja ottamisen ajan kestävin merkein maastoon. Samoin ottamisalueen kiinteistön rajat.
- 1.2. Kiinteistön rajat on avattava ja pusikot raivattava sekä rajat merkittävä pyykistä pyykkiin.
- 1.3. Jyrkänteistä ja vastaavista paikoista on varoitettava kilvillä, lippusiimalla tai muilla selvästi havaittavilla merkeillä. Putoamisvaaraa tiedostamattomien motocrosspyörä-, neli-, tai kolmipyörämönkijä-, talvella myös lumikelkkakuljettajien, ratsastajien ja muiden satunnaisten liikkujien jyrkänteeltä putoaminen on tarvittaessa varoituskilpien ja lippusiimojen lisäksi minimoitava pintamaan poiston jälkeen puhtaasta sorasta tai hiekasta tehtävillä maavalleilla.
- 1.4. Ottamisalueella tai ottamisalueen läheisyydessä on oltava riittävästi kaivutason toteamiseksi tarvittavia korkomerkkejä. (Kallioissa, isoissa kivissä, törmäyksiltä kestävästi suojatuissa korkopukeissa.) Korkomerkkejä on lisättävä ottamistoiminnan edetessä.
  - 1.4.1 Alueelle laaditussa ottamissuunnitelmassa on esitettävä vähintään yksi jäljempänä määritellyn mukaisesti hyväksyttävästi asennettu pohjaveden havaintoputki (jäljempänä pelkkä havaintoputki) ja esitettävä selvitys ottamisalueen pohjavesitasoista (havaintoputki, mahdolliset luonnonlähteet sekä mahdolliset maanäytekairaukset) sekä edellisiin perustuva arvio alueen ylimmistä luontaisista pohjaveden korkeuksista. Arvio vain niissä tapauksissa, missä aikaisempaa mittaustietoa ei ole saatavissa. Arviossa kairausmenetelmällä asennettu havaintoputki tai havaintoputket ovat ainoita, jotka osoittavat luotettavasti ylimmän luontaisen alueella mitatun pohjavesikorkeuden.
- 1.5. Suunnitelmasivustalla esitetyn havaintoputken tai esitettyjen havaintoputkien lisäksi alueelle on asennettava lupapäätöksessä mahdollisesti määrätty havaintoputki tai määrättyt havaintoputket. Havaintoputken tai havaintoputkien sijoittamisesta on sovittava valvontaviranomaisen kanssa. Havaintoputkien sijoittamisen hyväksyntä on annettava kirjallisena.
- 1.6. Havaintoputken materiaalin pitää olla sisämitaltaan 50 mm ruostumatonta terästä, vesijohtomuovia tai muuta pohjaveden laatua muuttamatonta materiaalia, jotta putkista tehtävien pohjavedenpinnan korkeusmittauksien lisäksi saadaan otettua luotettavia, putkimateriaalin veden laatua vääristämättömiä ja näin ottajan oikeusturvaa heikentämättömiä vesinäytteitä.
- 1.7. Havaintoputkien maanpinnan yläpuoliset osat on suojattava ja merkittävä riittävän selvästi sekä varustettava lukittavalla suojahatulla.
- 1.8. Havaintoputket on rekisteröitävä valtakunnallisesti käytettävien GPS koordinaatein. Korkeusjärjestelmänä on käytettävä valtakunnallista N 60 tai N 2000 korkeusjärjestelmää. Putkien yläpään ja vedenpinnan korkeuden lisäksi putkien kokonaispituus ja alapään korkeustaso on ilmoitettava, jotta voidaan todeta putken mahdollinen liettyminen. Pinnankorkeuden osalta mittauskelvottomiksi vaurioituneet tai muutoin mittauskelvottomiksi todetut havaintoputket on korvattava uusilla. (Samaan kohtaan tai olemassa olleen välittömään läheisyyteen.)
- 1.9. Vettä pidättävien kerroksien (mm. mahdolliset savikerrokset) rikkomisen ja tämän seurauksena orsivesikerrosten alemmaksi karkaamisen estämiseksi, havaintoputkia ei saa asentaa kaivamalla. (Ei esim. kaivinkonetta, pyöräkuormaajaa, tai muuta vastaavaa menetelmää käyttäen.) Havaintoputket on siiviläputkineen asennettava kairausmenetelmällä.
- 1.10. Pohjaveden pinnan taso on määriteltävä ja ensimmäinen vesinäyte otettava ja analysoitava sekä tulokset toimitettava valvontaviranomaiselle ennen ottotoiminnan aloittamista.
- 1.11. Ottamistoiminnan aikana pohjavedenpinnan taso on mitattava tammi-, huhti-, heinä- ja lokakuun alussa.
- 1.12. Ottamistoiminnan aikana vesinäytteen otto ja analysointi on tehtävä touko- heinäkuun aikana.



- 1.13. Pohjaveden pinnan ja laadun tarkkailua on seurattava vuosittain ottamistoiminnan päättymisen jälkeen kolmen vuoden ajan. Päättymisestä on ilmoitettava kirjallisesti valvontaviranomaiselle, jonka tulee antaa päättymisen hyväksyntä kirjallisena.
- 1.14. Pohjaveden pinnan ja laadun tarkkailun tulokset on mittauksien jälkeen toimitettava viipymättä valvontaviranomaiselle. Ei vasta vuoden lopussa tai seuraavan vuoden alussa, jolloin kooste koko vuoden tuloksista.
- 1.15. Ottamisalueiden väliharjanteiden kokonaan poistamiseksi tai minimoimiseksi viereisten alueiden omistajien kanssa on tehtävä kulloisenkin tilanteen edellyttämä rajasopimus kirjallisena. Pääsääntöisesti jo ennen lupahakemuksen jättämistä ja käsittelyä.
- 1.16. Lupamääräyksien noudattamisen varmistamiseksi luvanhaltijan tulee ilmoittaa valvontaviranomaiselle ottamisaluekohtainen vastuuhenkilö, joka vastaa ottamistoiminnasta ja lupamääräyksien noudattamisesta alueella. Vastuuhenkilön tulee huolehtia siitä, että kaikki maa-aineksen ottamista kulloisellakin lupa-alueella suorittavat urakoitsijat, aliurakoitsijat sekä työntekijät ovat tietoisia annetuista lupamääräyksistä ja lupaehtoista. Urakoitsijoiden, aliurakoitsijoiden sekä työntekijöiden tietoisuuksista on ottamisluvanhaltijan pidettävä ajan tasalla olevaa luetteloa.
- 1.17. Ennen maa-aineksen ottamisen aloittamista luvanhaltijan on pyydettävä valvontaviran-omaista suorittamaan aloituskatselmus, jossa alue on esitettävä lupamääräysten mukaiset toimenpiteet suoritettuina valvontaviranomaisen hyväksyttäväksi.
- 1.18. Aloituskatselmus ja siinä toteutettava alueen kaikinpuolinen tarkastus on aina suoritettava ennen varsinaisen ottamis- eli kaivutoimintojen aloittamista. Aloituskatselmuksessa lähtötilanteen on täytettävä kaikille maa-ainestenottajille yhdenvertainen peruslupamääräyskokonaisuus ja mahdolliset tapauskohtaiset määräykset. Katselmuksesta on välittömästi laadittava valvontapöytäkirja. Päiväykset, tarkastusajan ja kellonajat sisältävä kirjallinen rasti ruutuun heti valmis valvontapöytäkirja (liite 1), joka on olennainen osa näitä peruslupamääräyksiä.

## 2. OTTAMISTOIMINTA / PINTAKERROKSET, LUISKAUKSET, MAASTON MUOTOILU

- 2.1. Maa-ainesten ottamisalueelta ei metsänhoidollisia hakkuita lukuun ottamatta saa kaataa puustoa eikä kuoria pintamaata ennen kuin ottamisluvan edellytykset on täytetty ja valvontaviranomaisen toimesta kirjallisesti hyväksyty ja lupa em. aloittamisiin kirjallisesti annettu.
- 2.2. Puusto ja pintamaakerros tulee poistaa isoilla ottamisalueilla (yli 8 ha) vaiheistettuna sitä mukaa, kun soralajikkeiden ottamisalueella tapahtuva varastointi ja maa-aineksen ottamisen eteneminen alueella edellyttää. Alueen oman pintamaakerroksen täysimääräisen säilymisen varmistamiseksi jälkihoitovaiheessa tarvittavaa käyttöä (metsitystä) varten, kahdeksaa hehtaaria pienemmillä alueilla pintamaakerros tulee poistaa yhtenä kerroksena koko ottamisalueelta ns. kertapoistona ottamissuunnitelmassa esitettyyn kohtaan, tai esitettyihin kohtiin. Sama yhtenä kerroksena poistaminen koskee myös jatkossa laajennettavaa eli seuraavaa (8 ha) tai laajennuksessa sitä pienempää ottamisaluetta jne..
- 2.3. Pintamaakerros (ns. maannoskerros) tulee poistaa muuttumattomaan kivennäismaahan asti. Käytännön toiminnassa tämä tarkoittaa, että pintamaista humuskerros, sen alapuolella oleva ns. uutumiskerros ja sen alapuolella oleva rikastumiskerros tulee kuoria uusilla ja vanhoilla ottamisalueilla ja niiden laajennuksilla yhtenä (n. 1,2-0,6 metrin ) kerroksena **valvonnassa helposti havaittavaan puhtaaseen sora-, hiekka-, tai hietakerrokseen asti.**
- 2.4. Aluetta jolta pintamaat on puhtaaseen sora- hiekka-, tai hietakerrokseen asti poistettu, ei saa käyttää ottamistoimintaan eikä soralajikkeiden varastointialueena ennen kuin valvontaviranomainen on pintamaan poiston edellä 1.18 kohdassa edellytetyllä tavalla kirjallisesti hyväksynyt. (Kaikinpuolinen tarkastus ja mm. "rasti ruutuun heti valmis valvontapöytäkirja")
- 2.5. Ottamisalueelta jo kuorittuja ja lisää kuorittavia pintamaita ei saa myydä eikä muutoinkaan hävittää tai pois kuljettaa. Pois kuljettaminen on kielletty myös soralajikkeisiin esim. murskauksen tai seulonnan tai välppäyksen yhteydessä sekoittamalla.



- 2.6. Pintamaat on jälkihoidon pintamateriaalina käytön riittävyyden ja saatavuuden varmistamiseksi varastoitava erilleen ottamisalueen reunoille esim. hyödyntäen niitä ottamisen aikana. Yleensä joissain kohdissa ottamisaluetta esim. asutuksen suuntaan tarvittavina meluvallaina. Pintamaavarastot on merkittävä helposti havaittavin pintamaakyltein.
- 2.7. Ajankohdasta riippumatta, **kaikki** ottamisalueelta kuoritut pintamaat on levitettävä ottamisalueen pintamateriaaliksi alueelle istutettavien puuntaimien ja näistä kehittyvän, pohjavettä aluskasvillisuudseen suojaavan metsän kasvualustaksi.
- 2.8. Alueelta puhtaaseen sora-, hiekka-, tai hietakerrokseen asti poistettuja, ottamisen ajan varastoituja pintamaita ei saa muotoilla luiskiksi, eikä käyttää muutoin kuin luiskien ja ottamisalueen pohjan pintamateriaalina. Pintamaiden levittämättä jättäminen on myös kielletty.
- 2.9. Kaikkien ottamisalueelta puhtaaseen sora-, hiekka-, tai hietakerrokseen asti kuorittujen pintamaiden takaisin palauttamisella tulee koko ottamisalueelle aikaansaada "Ympäristöhallinnon ohjeita 1/2009" ohjeesta poiketen pääsääntöisesti 50- 80 cm:n pintamateriaalikerros. (Jota Karkkilassa edellytettiin jo 1990 luvun alkupuolelta aina vuoteen 2005 asti.)
- 2.9.1 Ympäristöhallinnon ohjeen mukaisesti sekoittamalla aikaansaatu, enimmillään vain 20 cm:n pintamateriaalikerros koskee ja tarkoittaa selkeästi vain niitä vanhoja ottamisalueita, joissa pintamaita eli humus- ja rikastumiskerrosta ei ole edellytetty poistettavaksi ympäristöhallinnon ohjeessa 1/2009 suositetuin ja mainituin, vaikeasti valvottavin enimmillään 80 senttimetrikerroksien edellyttämää kokonaismäärää. Ja niitä ottamisalueita, joissa alueen pintamaat on saanut sekoittaa murskauksen, seulonnan tai välppäyksen yhteydessä soralajikkeiksi poiskuljetettavaksi tai muutoin saanut suoraan kuljettaa pois ottamisalueelta.
- 2.10. Jälkihoidon pintamateriaalikerroksen palauttaminen tulee toteuttaa aina sen korkuisena kerroksena minkä ottamisalueelta ennen ottamistoimintaa puhtaaseen sora-, hiekka-, tai hietakerrokseen asti kuorittujen pintamaiden takaisin palauttaminen mahdollistaa.
- 2.11. Maan ollessa roudassa tai lumen ollessa maassa ei jälkiohitoimenpiteitä, vanhojen ottamisalueiden kunnostuksia puhdistuskaivuineen, ylisyyksi kaivettujen kohtien täyttöjä, luiskauksia eikä pintamateriaalin palauttamisia saa suorittaa.
- 2.12. Pintamaiden poistamisen, niiden ottamisen aikaisen säilymisen ja jälkihoidon riskittömänä pintamateriaalina käyttämisen varmistamiseksi, kuten myös otettavan aineksen puhtaana säilymiseksi, ottamisluiskan yläpuolella maanpinta on pidettävä vähintään 10 metrin matkalla puhtaana pintamaista, suurista kivistä, varastokasoista ja muista luiskavakavuutta heikentävistä tekijöistä niissä kohdissa, joissa pintamaavaraston alla on sorajalosteisiin kelpavaa muuttumatonta maa-ainesta eli puhdasta soraa, hiekkaa, tai hietaa. Niissä kohdissa joissa pintamaat on saatu varastoitua ottamisalueen reunoille maa-ainesten ottamisluvan mukaisen ottamistason kanssa samaan tasoon varsinaisen ottamistoiminta-alueen (varsinainen kaivualue) ulkopuolelle, josta ne ovat suoraan ilman luiskausta levitettävissä ottamisalueen pintamateriaaliksi, ei 10 metrin levyistä pintamaista vapaata kaistaa tarvitse jättää eikä muutoinkaan ylläpitää.
- 2.13. Hiedan, hiekan, tai soranotto suoritetaan tasoittain sekä turvallis ja tarkoituksen mukaisin luiskauksin. Kaivutoiminnan päätyttyä reunaluiskat tulee ennen pintamaiden kasvualustaksi palauttamista muotoilla pintamaata sisältämättömillä, puhtailla alueen omilla vettä läpäisevillä kivennäismaa-aineksilla ja / tai ylisuurilla kivillä ja, kivien välit täyttävällä puhtaalla soralla, hiekan tai hiedan seoksella ympäröiviin maastomuotoihin sopiviksi siten, että luiskakaltevuus on pääsääntöisesti 1:2 tai loivempi. (1:2 luiska ei estä eikä edes vaikeuta metsäkoneiden liikkumista.) Maa-ainesten ottamisluvassa määrätään maa-ainesten oton alin taso.
- 2.14. Alimman ottotason määrää, ajankohdasta (mittauksen vuosiluvusta) riippumatta, alueella kairausmenetelmällä asennetusta havaintoputkesta / havaintoputkista mitattu ylimmän luontaisen pohjaveden pinnan korkeus ja sen päälle jätettävä suojakerrospaksuus. **Huomioon otettava etusivulla pohjavedenpinnan korkeuksista sanottu.** Tai alueella havaittu esim. ottamisalueen pohjalle näkyviin noussut pohjavesi ja sen päälle jätettävä suojakerrospaksuus.
- 2.15. Ellei lupapäätöksessä erikseen määrätä suojakerroksen paksuutta, on I- ja II-luokan pohjavesialueen lähisuojavyöhykkeellä jätettävä vähintään 6 metrin ja kaukosuojavyöhykkeellä sekä muilla pohjavesialueilla vähintään 4



metrin paksuinen suojakerros puhdasta koskemattonta hietaa, hiekkaa tai soraa. Huomioon otettava etusivulla pohjavedenpinnan korkeuksista sanottu.

- 2.16. Kaivutoimintoja ei saa millään tavalla toteuttaa uusilla eikä vanhojen ottamisalueiden laajennusalueilla koskemattomana säilytettävässä 6 tai 4 metrin suojakerroksessa.
- 2.17. Vanhoilla ottamisalueilla, niiden kunnostamisen tai oton jatkamisen yhteydessä eteen tulevien ylisyviksi kaivettujen kohtien, vain roudattomana ja lumettomana aikana sallittua täyttöä ei saa 6 tai 4 metrin suojakerroksen aikaansaamiseksi suorittaa ennen kuin kaikki puuaines ja pintamaa, orgaaninen sekä epäorgaaninen aines, rauta- ja muu alueella oleva tai alueelle haudattu romu (esim. seula- ja välppäverkot, murskan leuat ja kartiot, pyöräkuormaajan renkaat, öljytynnyrit, kyllästetyt pylväät ja muu puuaines jne.), on täytettävän alueen osalta kokonaan ja tarkkaan puhdistuskaivulla puhtaaseen sora-, hiekka-, tai hietakerrokseen asti poistettu. Täyttämisen aloittaminen edellyttää valvontaviranomaisen tarkastuksen ja tarkastus- / valvontapöytäkirjan laatimisen sekä kirjallisesti antaman hyväksynnän.
- 2.18. Pistekohtaisen kuormituksen estämiseksi ja poistamiseksi sekä vajoveden, ottamisalueen joka kohdasta tasaisen pohjavedeksi suotautumisen turvaamiseksi ja varmistamiseksi, on otto- ja kaivutoiminta lopputilanteen osalta suunniteltava ja toteutettava mahdollisimman pienin luiskauksin ja käyttämällä aina ottamisalueen pohjan osalla porrastusta. (Porrastus on sallittua lopputilanteen niin edellyttäessä myös korkeissa luiskauksissa. Tasaisen suotautumisen varmistamisen lisäksi porrastus helpottaa alueen metsätaloudellista hoitamista ja alueelle kasvavan puuston myöhempää hyödyntämistä.)
- 2.19. Ottamistoiminnan on edettävä hyväksytyt ottamissuunnitelman mukaisesti siten, että jälkihoito ja metsitys suoritetaan vaiheittain sitä mukaa, kuin ottamistoiminnan eteneminen ja sen edellyttämä, pääsääntöisesti 5-15, jopa 30 soralajikkeen varastointialuetarve ja kulkuyhteyksien niille säilyttäminen jälkihoidon ja metsittämisen toteuttamisen alueelle mahdollistaa. Jälkihoidon tilanne hyväksytään tai ei seuraavan vaiheen aloituskatselmuksessa. Valvontaviranomaisen ratkaisu on annettava kirjallisesti ottaen huomioon kaiken sen, mitä kohdassa 3.15 on sanottu.
- 2.20. Ennen pintamateriaalin palauttamista ottamisalueen pohjatasanteelle, on siinä olevat tiivistyneet kohdat möyhennettävä esim. puskutraktorin repijää tai vastaavaa menetelmää kaivinkoneella käyttäen. Valvontaviranomaisen hyväksyntä toimenpiteestä on annettava paikannettavin valokuvoin kirjallisesti

### 3. ALUEEN SUOJAAMINEN JA SIISTIMINEN OTTAMISEN AIKANA JA SEN JÄLKEEN

- 3.1. Ottamistoiminnassa on noudatettava suurta huolellisuutta, ettei ottamisalueella pääse maaperään haitallisia aineita. Luvanhaltija ja / tai luvanhaltijat vastaa / vastaavat kaikista mahdollisista päästöistä, niiden puhdistamisista, puhdistamisten kustannuksista ja seurauksista mm. pohjavesien käytölle ja saatavuudelle.
- 3.2. Luiskattavissa rinteissä ja ottamisalueen pohjalla kallio voidaan jättää näkyviin, kun turvallisuutta vaarantavat jyrkänteet poistetaan luiskauksin. Suurehkojen yksittäisten kivien tai niistä muodostettavien kiviryhmien käyttö sallitaan maiseman elävöittämiseksi myös ottamisalueen pohjatasanteella, mikäli ne sijoitetaan suojakerrospaksuuden yläpuolelle.
- 3.3. Ottamisen edetessä ottamisalueella havaitut karkeat, pelkästään eri-, tai tasakokoista selvää kiveä sisältävät, vettä hyvin läpäisevät maakerroskohdat ja niiden sijainti ottamisalueella on ilmoitettava valvontaviranomaiselle, jonka on ne kirjattava valvontapöytäkirjoihin sekä merkittävä karttoihin GPS koordinaatein. Sama koskee myös seula- ja välppäkivikasvoja, riippumatta siitä onko niillä täytetty ylisyviksi kaivettuja kohtia tai käytetty luiskan tai luiskien muotoilussa.
- 3.4. Eri-, tai tasakokoista selvää kiveä tai seula- ja välppäkiveä sisältäviin kohtiin ei saa palauttaa pintamaita pintamateriaaliksi ennen kuin näihin vettä hyvin läpäiseviin kohtiin on siirretty vähintään 0,5-1,0 metrin paksuinen, raekooltaan noin 0-25 mm. eristys- ja / tai suodatinhiekkakerros estämään pintamaiden suoraa pohjavesivaikutusta. Joissain olosuhteissa myös raekooltaan 0-90 mm riittävästi (yli 70 prosenttia) hienoa ainesta (0-50 mm) sisältävä raakasora-aines ja / tai siitä valmistettu ns. jakava sora voidaan hyväksyä estämään pintamaiden suoraa pohjavesivaikutusta.
- 3.5. Jälkihoitoa varten varastoitu pintamaakerros tulee levittää ottamistoiminnan ja soralajikkeiden varastointialuetarve huomioon ottaen alueen pintamateriaaliksi mahdollisimman pian, viimeistään kuitenkin ottamistoiminnan päättyessä.



(Ympäristöministeriön ohjeen 1/2009 suosittelema varastointiaika on 3 vuotta. Tästä tietämättä ja sitä huomioon ottamatta 15-30 vuotta varastoitu pintamaa toimii käytännössä vähintään yhtä hyvin, mikäli ei jopa paremmin kuin kolme vuotta varastoitukin. Kiistattomia esimerkkejä löytyy käytännössä.)

- 3.6. Maa-ainesten ottamisalueelle ei saa tuoda maata, kiviä tai muuta materiaalia. Poikkeuksena kohta 3.7 tilanteen jälkihoitomaat ja märkä- eli vesiseulottavat lajikkeet.
- 3.7. Mikäli alueelle joudutaan tuomaan täytemaata (sallittu valvontaviranomaisen kirjallisella luvalla vain vanhoille ottamisalueille, vain jälkihoitoa varten), on sen oltava puhdasta hieta-, hiekka- tai sorapitoista kangasmetsämaannoskerrosta ottamisluvan myöntäneen kunnan tai kaupungin alueelta ja valvontaviranomaisen kirjallisesti hyväksymää. Valvojan on kaikissa tapauksissa itse nähtävä ja kuvattava sekä GPS koordinaatein paikannettava kohde. Tuodun pintamaan levityksen / sekoituksen tulee tapahtua ympäristöministeriön "Ympäristöhallinnon ohjeita 1/2009, Maa-ainesten kestävä käyttö" nimisen, tai siitä tarkistetun ohjeen mukaisesti.
- 3.8. Näitä MAA-AINESTEN OTTAMISEN PERUSLUPAMÄÄRÄYSKOKONAISUUS -nimellä olevia lupamääräyksiä noudattamalla, kaivannaisjätettä ei, eri kalliokivilajikkeiden murskausta varten suoritettava louhinta mukaan lukien, tule muusta toiminnasta kuin märkä- eli vesiseulonnasta. Siitäkin vain sen hienon aineksen osalta, jota ei saada markkinoiduksi tai muutoin hyötykäytetyksi.
- 3.9. Ellei lupapäätöksessä erikseen muuta määrätä, luokitellaan kaivannaisjätteeksi kaikki se märkäseulonnalla (vesipesuseulonnalla) esim. 0- 8 mm. betonisorasta poistettu hieno kiviaines, jota ei ole saatu markkinoitua tai muutoin hyötykäytettyä. (Märkäseulonnalla poistettu hieno aines on riittävästi kuivuttuaan hienoa hiekkaa, siltiä tai savea.)
- 3.10. Ellei lupapäätöksessä erikseen toisin määrätä, vajoveden pohjavedeksi suotautumispinta-ala tulee ottamisalueella säilyttää mahdollisimman suurena. Tämän seurauksena alueen luiskaukset minimiin ja alueelle mahdollisesti jäävä märkäseulonnan kaivannaisjäte tulee varastoida mahdollisimman pienellä alueella. Eli varastokasana, joka tulee peittää alueen pintamailla. Märkäseulonnalla erotettujen maa-ainesten hienojakoisuudesta johtuen kyseisessä tilanteessa noin 20 cm:n pintamateriaalikerros riittää palauttamaan metsän ja sen aluskasvillisuuden.
- 3.11. Markkinoimattomasta tai muutoin hyötykäyttämättömästä märkäseulonnalla erotetuista maa-aineista tulee tehdä kaivannaisjätteenä lakien ja kaivannaisjäteasetuksen edellyttämät suunnitelmat ja ilmoitukset (ympäristöhallinnon lomakkeella), "Ympäristöhallinnon ohjeita 1/2009, Maa-ainesten kestävä käyttö" tai siitä tarkistetun ohjeen mukaisesti.
- 3.12. Ottamistoiminnan ja alueen jälkihoidon etenemisestä on toimitettava seurantatiedot (ympäristöhallinnon laatimalla kaavakkeella) vuosittain tammikuun loppuun mennessä valvontaviranomaiselle.
- 3.13. Ottamistoiminnan aikana ei saa poistaa tai muutoin turmella ottamisalueen (suunnitelma-alue) ulkopuolella olevaa puustoa eikä muuta kasvillisuutta.
- 3.14. Istutukset tulee tehdä jälkihoidon edetessä vaiheittain luonnonympäristön olosuhteet huomioon ottaen.
- 3.15. Kaivu- ja jälkihoitotöiden osalta valvontaviranomainen suorittaa ottamisalueella jo aiemmin edellä edellytettyjen aloitus-ym. katselmuksien lisäksi eri kaivutilanteiden edellyttämät loppukatselmuksset (kaivualue, kaivusyvyys, luiskaukset, pintamaiden palautus, istutukset eli metsitys välittömästi niiden valmistuttua, joiden lisäksi metsityksen onnistuminen ja lopullinen otto- eli kaivutoimintojen sekä jälkihoitotoimintojen hyväksyntä kolmen vuoden kuluttua). Katselmuksissa tarkastetaan lupaehtojen täytyminen, laaditaan valvontapöytäkirjat, joiden perusteella annetaan vaiheittaiset hyväksynnät, tai ei anneta hyväksyntöjä lupaehtojen täyttymisestä. Kaikki valvontaviranomaisen hyväksynnät tai hyväksymättömyydet on annettava kirjallisesti.

#### 4. OTTAMISEEN LIITTYVÄT LAITTEET JA LIIKENTEEN JÄRJESTÄMINEN SEKÄ MUUT MÄÄRÄYKSET

- 4.1. Kun ottamisalueella on toimintaa, ottamisalueen haltijan ja ottamisalueen toimijan / ottamisalueen toimijoiden on liityttävä kunnan järjestämään jätehuoltoon ja jätteenkuljetukseen.



- 4.2. Ottamisaluetta ei saa käyttää vaarallisten aineiden varastopaikkana eikä alueelle saa varastoida, tai haudata jätteitä. Myös jätteiden polttaminen on kielletty ottamisalueella.
- 4.3. Jätteet sekä vähäisetkin määrät ongelmajätteitä (esim. akut) on toimitettava asiaankuuluville jäteasemille asianmukaisesti käsiteltäväksi. Romutavaroiden (esim. rautaromu ja rengasromu) väliaikainen varastointi on sallittu ottamisalueella yhdessä paikassa.
- 4.4. Ottamisalueella tulee noudattaa erityistä varovaisuutta öljytuotteiden ja muiden vastaavien aineiden käsittelyssä.
- 4.5. Mikäli koneita säilytetään alueella, tulee säilytyspaikan alustan olla polttoaineita ja öljy-tuotteita läpäisemätön siten, ettei näitä aineita valu pohjavesiin eikä säilytyspaikka-alueen ulkopuolelle. Koneiden huolto, korjaus ja pitkäaikainen varastointisäilyttäminen alueella edellyttää katettua huoltorakennusta, jonka tulee olla valvontaviranomaisten hyväksymä.
- 4.6. Öljytuotteita ei saa ottamisalueella varastoida muutoin kuin työkoneita varten.
- 4.7. Öljytuotteiden varastointi on kokonaan kiellettyä vedenottamoiden lähisuojavyöhykkeillä.
- 4.8. Polttoaineita sisältävien säiliöiden tulee olla ehdottoman tiiviitä ja niiden ympärillä tulee olla 100 prosenttisen tiivis katettu allas tai tiivis vaippa tai säiliön ns. kaksoisvaippasäiliö.
- 4.9. Tankkauspaikka tulee olla alustaltaan vettä läpäisemätön.
- 4.10. Polttoaineen tankkaus tulee suorittaa kiinteällä pumpulla ylitäytön ja lappovirtauksen estolla varustetusta säiliöstä. Tankkauksien välit pumpun ja polttoaineletkun jakelupisteoleihteeseen on pidettävä lukittuina. Lukitus, ylitäytön estin ja lappovirtauksen esto ovat pakollisia.
- 4.11. Voiteluaineiden astioiden alle on myös laitettava tiivis allas tai huoltoasemilla ja kaatopaikoilla käytettäväksi hyväksytty ja käytetty HDPE -kalvoeristys.
- 4.12. Öljyvahingon torjuntaan on varustauduttava riittävästi ja mahdollisesta vahingosta on välittömästi ilmoitettava HÄTÄKESKUKSEN numeroon 112.
- 4.13. Turvetta tai muuta öljynimetyksainetta tulee olla varattuna vähintään 50 litraa per alue (toimija) mahdollisen öljyvahingon varalta. Turve on varastoitava niin, että se säilyy kuivana.
- 4.14. Maa-ainesten ottoa saa suorittaa klo 06.00- 22.00 välisenä aikana maanantaista perjantaihin. Poikkeuksena erityistilanteet. Esim. suuren keskeytyksettä jatkettavien valutöiden tilapäisesti vaatimat yö-, tai viikonloppukuljetukset, joista on tehtävä ennakkoilmoitus ottotoimintaa valvovalle paikalliselle viranomaiselle.
- 4.15. Maa-ainesten ottamisesta ja sen oheistoiminnoista (mm. murskaustoiminta) sekä näistä aiheutuvasta työmaaliikenteestä syntyvä melu ei saa ylittää häiriintyvässä kohteessa 55 dB (A). Luonnonsuojelualueilla ja esim. sairaala-alueella melutaso ei saa ylittää tasoa 45 dB(A).
- 4.16. Maa-ainesten ottamisalueelle johtavat tiet, liittymät ja laitoksen alueella olevat tiet sekä alueet, joilla työkoneet liikkuvat, on hoidettava siten, ettei pölyä leviä ympäristöön.
- 4.17. Maa-ainesten ottamisen aiheuttaman pölyn leviäminen ympäristöön tulee estää kastelemalla. Talvella kun kasteleminen ei ole mahdollista, seulastojen, kuljettimien ja muiden huomattavien pölylähteiden pölypäästöt on eliminoitava peittein, koteloin tai imurein.
- 4.18. Suolan tai muiden pohjavedelle ja maanperälle haitallisten aineiden käyttö pölyn sidon-nassa on kiellettyä. (Kalsiumkloridi, Magnesiumkloridi, Lignosulfonaatti, Ksylitoliliemi jne.)



4.19. Luvan saajan on huolehdittava siitä, että maa-aineksen ottamista suorittavien henkilöiden lisäksi myös kaikki pölynsidontaa suorittavat työntekijät ovat tietoisia annetuista lupamääräyksistä. Pölynsidontaurakoitsijoiden ja sitä suorittavien työntekijöiden tietoisuudesta on ottoluvanhaltijan pidettävä myös luetteloa. (Katso kohta 1.16)

4.20. Varastointi ja kulkureitit on suunniteltava ottamisalueelle.

4.21. Alueelle johtava tie tulee sulkea puomilla silloin, kun siellä ei ole toimintaa. Toiminnan loputtua tie tulee sulkea tai poistaa käytöstä, mikäli sillä ei ole käyttöä esim. metsätaloudessa. Toimenpiteillä estetään mahdollinen jätteiden tuonti ja muu luvaton toiminta alueella.

## 5. VAKUUDET JA VALVONTAMAKSUT

5.1. Luvan haltijan on toimitettava lupaviranomaisen asettama ja hyväksymä vakuus luvan myöntävälle kunnalle tai kaupungille ennen ottotoiminnan aloittamista.

5.2. Luvan hakijan on hankittava pankilta sitoumus vakuuksien kuittaamattomuudesta.

5.3. Vakuuksien on oltava voimassa vähintään kolme (3) vuotta maa-ainesluvan päättymisen jälkeen.

5.4. Vakuudet asetetaan ja päätetään tapauskohtaisesti. Vakuuksien tulee kattaa ottamis-alueen reaaliset / todelliset jälkihoidon kustannukset. (Maastonmuotoilu, luiskaukset, pintarakenteet, pintamaiden palauttaminen koko alueelle, istutukset jne..) Tarvittaessa vakuuksia voidaan korottaa vastaamaan niitä seurauksia, joita ottamisen seuraukset tai seurannaiset ja niiden ennakoimattomuus edellyttää.

5.5. Vakuus palautetaan vaiheittain hakijalle, kun maastonmuotoilu, luiskaukset, pintarakentaminen, pintamaiden palauttaminen ja istutukset on hyväksytysti tehty. Loput vakuusmaksut 10-15 %:a palautetaan viimeisimmän lopputarkastuksen (3 vuotta istutuksista) ja siinä todetun metsänistutuksen (metsityksen) onnistumisen ja puun taimien kasvuun lähden jälkeen.

5.6. Mikäli jälkihoitotoimenpiteitä ei ole tehty asetettuun määräaikaan mennessä, tai ne on suoritettu puutteellisesti, voi viranomaisen käyttää vakuuden tai vakuudet alueen, kunnan tai kaupungin toimesta toteutettavan jälkihoidon kuntoon saattamisen, tai kokonaan kunnan tai kaupungin toimesta toteutettavan jälkihoidon kustannuksiin.

5.7. Luvan hakijalle voidaan myöntää vapautus valvontamaksusta, jos maa-aineksen ottamista ei ole aloitettu eikä pintamaita kuorittu. Vapautuksesta on tehtävä kirjallinen esitys valvontaviranomaisen hyväksyttäväksi. Mahdollisen valvontamaksuvapautuksen jälkeen ottamistoimintojen aloitusajankohta on aloituskatselmuksen jne. suorittamiseksi tai päivittämiseksi ilmoitettava kirjallisesti valvontaviranomaiselle. Sen jälkeen jatko edellä pääkohdissa 1 ja 2 olevissa alakohdissa 1.1-1.18 ja 2.1-2.20 sanotun jne. mukaisesti.

5.8. Vesinäytteiden oton osalta voidaan myöntää vapautus, mikäli maa-ainesten otto ei ole aloitettu vuoden kuluessa luvan myöntämisestä. Vapautuksesta on tehtävä kirjallinen esitys valvontaviranomaisen hyväksyttäväksi. Vapautus ei koske havaintoputkista vuosittain tammi-, huhti-, heinä- ja lokakuun alussa suoritettavia pohjaveden pinnan korkeusmittauksia.

## 6. SANKTIOT.

6.1. Mikäli pääkohtien 1-5 ja niissä olevien 1.1-1.18, 2.1-2.20, 3.1-3.15, 4.1-4.21 ja 5.1-5.8 alakohtien ja niissä olevien alakohtien 1.4.1 ja 2.9.1 noudattamisessa havaitaan kirjallisista huomautuksista huolimatta toistuvia laiminlyöntejä, maa-ainesoton valvoja ja / tai luvan myöntäjä jne. tulkitsee toistuvat laiminlyönnit samoin kuin useat yksittäiset samanaikaiset laiminlyönnit vakavaksi lupaehtojen vastaiseksi toiminnaksi. Näiksi luetaan muun muassa:

- 6.1.1 Orsivesikerrosten puhkaisu ilman aluehallintoviraston lupaa.
- 6.1.2 Liian syväälle ulotettu lupamääräyksiin vastainen kaivu.
- 6.1.3 Massojen vaihto lupamääräyksiin edellyttämän suojakerrospaksuuden alapuolelta.



- 6.1.4 Ottoalueella ja sen ympäristössä olevien tarkkailuputkien ja / tai korkeuskiinto-pisteiden puuttuminen sekä jommankumman tai molempien vahingoittaminen.
- 6.1.5 Lupamääräyksien vastaisesti ottoalueen ulkopuolelta tuotavien maa-aineksien tuominen ottamisalueelle.
- 6.1.6 Jätteiden tuonti tai hautaaminen ottamisalueelle tai ottamisalueen ympäristöön.
- 6.1.7 Pintamaiden välppäämällä, seulomalla tai murskaamalla valmistettaviin soralajikkeisiin sekoittaminen ja / tai edellä luetelluista toimista erillisenä toimintona suoritettava pintamaiden suora poiskuljettaminen.
- 6.1.8 Pintamaiden näiden peruslupamääräysten vastainen käsittely ja käyttö jälkihoidon yhteydessä. (Esim. pintamaiden tuhlaaminen ilman puhdasta soraa toteutettavissa reunaluiskien loivennuksissa ja / tai ylisuurien kivien ja niiden väliin laitettavan puhtaan soran täytöllä toteutettavissa reunaluiskien loivennuksissa.)

6.2. Vakavien laiminlyöntien toteamisen ja kirjaamisen jälkeen maa-ainesten ottamistoiminnan valvoja tai esim. ostopalveluina toimitettavien ympäristöpalvelujen vastaanottaja ja hyväksyjä, sittemmin ottamisluvan myöntäjä tulee keskeyttämään ottotoiminnan välittömästi. Tai laiminlyöntien korjaamiseen antamansa määräajan jälkeen, mikäli laiminlyöntejä ei ole poistettu tai korjauksia ei ole määräaikaan mennessä ilman hyväksyttävää syytä suoritettu.

6.3. Ilman puhtaalla soralla ja / tai ylisuurien kivien ja niiden väliin laitettavan puhtaan soran täytöllä toteutettavaksi määrättyä luiskien perusmuotoilua ottojyrkänteiden loivennukseen käytetystä pintamaiden tuhlaamisesta seuraa se, että luiskat tulee tehdä alhaalta ylöspäin, jolloin ottamisalueelta ennen varsinaiseen kaupalliseen tarkoitukseen toteutettavaa ottamista kuoritun ja varastoidun pintamaan riittävyys ja käyttö koko ottamisalueen jälkihoidon pintamateriaalina varmentuu.

6.4. Edellä kohdissa 6.1-6.3 sanotun lisäksi ottamistoiminnan jatkamiseksi tullaan vaatimaan lisävakuuksia, joiden on oltava voimassa viisi vuotta ottamistoiminnan ja lupamääräysten (peruslupa- ja mahdolliset muut) mukaisesti suoritettujen jälkihoitotoimenpiteiden jälkeen.

## 7. YMPÄRISTÖHALLITUKSEN OHJEITA 1/2009 "MAA-AINESTEN KESTÄVÄ KÄYTTÖ" OPPAAN SANASTOSTA PUUTTUVAT MÄÄRITYKSET:

7.1. **Maisemointi** = Pelkkä 5 cm pintamaiden palautus ja jättäminen alue silleen pelkästään luontaisesti metsittymään. Määritys ei muutu, vaikka alue metsitettäisiin istuttamalla.

7.2. **Jälkihoito** = Ottojyrkänteiden muotoilu (loivennus) ja pintamaiden palautus yli 20 cm kerroksena, johon metsitys istuttamalla metsänhoitonormiston mukaisesti.

7.3. **Kunnostus- ja jälkihoito** = Peruslupamääräyskokonaisuudessa (16.2.2014 plus) sanotun puhdistuskaivuun jälkeen toteutettava ylisyvien kohtien täyttö, ottojyrkänteiden muotoilu (loivennus) ja pintamaiden palautus yli 20 cm kerroksena, johon metsitys istuttamalla metsänhoitonormiston mukaisesti.

7.4. **Kunnostus- ja kokonaissuunnitelma** = Peruslupamääräyskokonaisuudessa (16.2.2014 plus) sanotun puhdistuskaivuun jälkeen toteutettavien ylisyvien kohtien täyttöjen, ottojyrkänteiden muotoilujen (loivennus) ja pintamaiden palautus yli 20 cm kerroksena, johon metsitys istuttamalla metsänhoitonormiston mukaisesti, vaatima lisäotto tarvittavien täyttömassojen saamiseksi ja kustannusten kattamiseksi.

Kunnan / kaupungin \_\_\_\_\_

Hallintoelin

20

§