



Karkkila
Högfors

Esteettömyyskävelyraportti 2024

Vammaisneuvosto 25.11.2024



Sisällys

| | | |
|-----|---|---|
| 1 | Kutsu esteettömyyskävelylle | 1 |
| 2 | Esteettömyyskävelyn huomiota..... | 2 |
| 2.1 | Kaupungintalo | 2 |
| 2.2 | Yhteiskoulu | 2 |
| 2.3 | Karkkilasali..... | 3 |
| 2.4 | Liikuntahalli | 3 |
| 2.5 | Kirjaston väistötila | 2 |
| 2.6 | Kansankulma | 2 |
| 2.7 | Haukkamäen koulu | 3 |
| 3 | Muita esteettömyyskeskustelussa esiin tulleita paikkoja | 2 |
| 4 | Yleistä huomioitavaa..... | 3 |
| 5 | Hyödyllisiä linkkejä..... | 4 |
| 6 | Raportin käsittely | 5 |

1 KUTSU ESTEETTÖMYYSKÄVELYLLE

Vammaisneuvosto kutsui kaupungin päättäjät esteettömyyskävelylle 14.10.2024.

Kutsun sisältö:

Vammaisneuvosto kutsuu Karkkilan kaupungin johdon päättäjiä, sekä kaupungin valtuutettuja esteettömyyskävelylle tiistaina 22.10.24 klo 16.00. Kävelyllä on tarkoitus havainnollistaa, miten liikuntaesteiset pystyvät liikkumaan Karkkilassa eri toimipaikoissa.

Esteettömyyskävely alkaa klo 16.00 Karkkilan kaupungintalon aulasta Formari-kokoustan edestä ja etenee autoilla, sekä kävellen mm. Yhteiskoululle ja Haukkamäen koululle ja erilaisiin tärkeisiin toimipaikkoihin kaupungilla. Vammaisneuvosto antaa tarkemman infon suunnitellusta reitistä esteettömyyskävelyn alussa.

Kutsu lähetetty: Jokitalo Juha, Rantanen Marja, Lilja Sini, Nikkilä Satu, Tallgren Anna, Hellgren Päivi, Ahjoniemi Satu, Klemola Raine, Korhonen Markku, Jumisko Essi, Salapuro Paula, Riikonen Hannu, Sintonen Risto, Palenius Timo, Ilonen Jarkko

Kopio vammaisneuvoston jäsenille: Ahonen Leena, Boström Marianne, Degestedt Laura, Huotari Eino, Kinnunen Anja, Koivunen Jarmo, Saarni Seija, Salminen Tarja, Snellman Jorma



2 ESTEETTÖMYYSKÄVELYN HUOMIOTA

Esteettömyyskävely tehtiin 22.10.2024 klo 16.00–18.00.

Mukana kävelyssä olivat: Jokitalo Juha, Ahjoniemi Satu, Lilja Sini, Nikkilä Satu, Similä Minna, Korhonen Markku, Huotari Eino, Snellman Jorma, Salminen Tarja.

Esteettömyyskävelyn kulku ja välineet:

Kaupungintalo, yhteiskoulu, Karkkilasali, liikuntahalli, kirjaston väistötila, Kansankulma, Haukkamäen koulu.

Mukana matkassa olivat pyörätuoli, rollaattori ja lastenrattaat.

2.1 Kaupungintalo

- Yleisesti ottaen kaupungintalolla on useissa ovissa korkeita kynnyksiä, jotka on vaikea ylittää
- Kulkuovissa pitäisi olla painonappi oikealla korkeudella ovien avaamiseen
- Formari: Oven avaaminen ja kynnyksen ylittäminen haastavaa
- Serveri: palvelutiski on liian korkealla
- Serverin aula: omatoiminen asiointipöytä on liian korkealla, pöydän olisi hyvä olla säädettävä/sähköinen
- Hissiin pääseminen vaikeakulkuista kynnyksien vuoksi
- Opasteet tulisi uusiksi aulaan ja oviin niin, että ovat oikealla korkeudella ja oikeilla logoilla
- Portaissa ja aulatiloihin tulisi olla parempi valaistus näkövammaisia varten
- Ylämäki hissiltä pois tultaessa veturihalliin on liian jyrkkä
- Ulko-ovella/veturihallissa voisi olla painonappi, soittokello tai sisäpuhelin, josta voisi hälyttää apua kulkemisiin
- Hätäpoistumistie ainoastaan veturiaulan kautta
- Kaupungintalolta löytyy kaksi inva-wc:tä



2.2 Yhteiskoulu

- Yhteiskoulun kiinteistön ns. B-osan, jossa sijaitsee myös Karkkilasali, invasisääkäynti on ensimmäisen kerroksen sivuovesta
- Yhteiskoulun C-osan puolelle 2. kerrokseen mennään kuningattaren aulan kautta jyrkkää pitkää rampia pitkin
- C-osan ensimmäiseen ja 0-kerrokseen mennään eri sisäänkäynneistä ulkokautta
- Kiinteistön ainoa hissi on vanha ja erittäin hidas
- B-osan ensimmäisessä kerroksessa on inva-wc
- Kulku 2- ja 3-kerrokseen tapahtuu hitaan hissien kautta

- Hätäpoistumistietä ei löydy suoraan ulos liikuntaesteisille
- Painonapit tarvittaisiin kulkuoviin oikealle korkeudelle
- Hissi on hidas ja ahdas, hissi pitäisi uusia

Yhteiskoulun sivuoven sisäänkäynti.



2.3 Karkkilasali

- Karkkilasalin alatasanteelle pääsee pitkän käytävän kautta, jossa kaksi ovea avattavana
- Hätäpoistumistietä ei löydy alatasanteelta suoraan ulos liikuntaesteisille
- Yläosaan pääsee hitaan hissin kautta, mutta Karkkilasalin ja kuningattaren aulan välinen seinä on nostettava ylös päästäkseen salin puolelle. Muutoin ovesa on korkea kynnyks, jota ei pysty ylittämään pyörätuolilla
- Ovien avaamispainikkeet ja kynnyksien poistaminen tulisi huomioida jatkossa

Kaduilla katulaatat saattavat olla paikoittain epätasaisia ja koholla, mikä vaikeuttaa kulkua.



2.4 Liikuntahalli

- Liikuntahallin sivuovesta kuljettaessa kynnyks on liian korkea
- Liikuntaesteisille tarkoitettua oikean puoleista sivuovesta puuttuu rampit, joilla nousta ovelle
- Liikuntahalliin kulkeva ramppi on liian jyrkkä
- Inva-wc puuttuu kokonaan, muihin vessoihin mahdotonta päästä kapeiden ovien vuoksi

2.5 Kirjaston väistötila

- Kulku sisälle ahtaan tuulikaapin kautta, jossa kynnyksellä ulko-ovella
- Oviin olisi hyvä saada avaamispainikkeet
- Inva-wc puuttuu kokonaan
- Kirjoja ei ylety ottamaan alahyllyiltä, eikä ylähyllyiltä (kirjaston väki auttaa tarvittaessa)



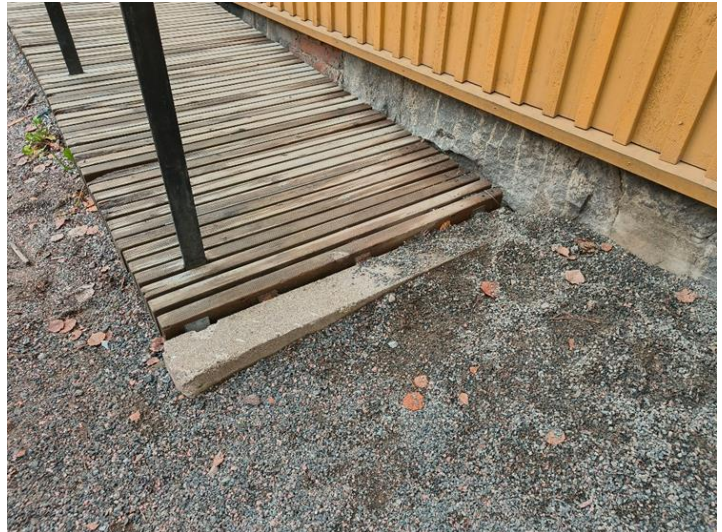
2.6 Kansankulma

- -sisäänkulkuramppi liian lyhyt ja jyrkkä
- -tuulikaappi liian ahdas ja kynnykset hankalat
- -inva-wc puuttuu kokonaan
- -oveen olisi hyvä saada avaamispainike



2.7 Haukkamäen koulu

- Vanhan osan ramppi on huonokuntoinen, lähdössä on korkea kynnyks, kaide on liian korkealla
- Sisääntulossa portaat tulevat liian lähelle ovia, jolloin pyörätuoli ei mahdu kulkemaan ovesta sisälle ovea avattaessa
- Ainoa esteetön sisäänkäynti on liikuntahallin puolelta, mutta sinne pihan poikki on hankala reitti
- Inva-hissi löytyy
- Yksi inva-wc löytyy
- Terveystenhoitajan tila on kellarikerroksessa ja sinne ei pääse lainkaan ulkokautta portaiden vuoksi



Haukkamäen koulun liikuntahallille pääsy on esteetön, mutta kulkureitti pihan poikki on hankala. (Kuva alla.)

Haukkamäen koulun terveydenhoitajalle pääsy on esteellinen. (Kuva alla.)



3 MUITA ESTEETTÖMYYSKESKUSTELUSSA ESIINTULLEITA PAIKKOJA

- Vuotinaisten sauna vaikeapääsyinen, liuska on liian lyhyt ja jyrkkä.
- Terveyskeskuksen mäki haastava varsinkin talvella.
- Kauppojen edustat: tarvittaisiin kaksi penkkiä kaupan ulkopuolelle, jotta taksia odottaessa liikuntaesteinen voisi istua. Talvella pihat huonokuntoisia.
- Säästöpankki on esteellinen, sisääntulossa portaita
- Kirjaston vakiotila kaupungintalon yhteydessä: jyrkät mäet haastavia, kirjaston edessä oleva asiakasparkkipaikka on aina täynnä.

4 YLEISTÄ HUOMIOITAVAA

- Liikuntaesteisten osalta on olemassa säännöt/ohjeet, miten kaltevia mäet/nousut saavat olla nousurampeissa. (Kts. linkit.)
- Toivotaan, että jatkossa tilojen ja rakennusten suunnittelijat ottaisivat vammaisneuvoston edustajat mukaan suunnitteluun.
- Kaupungin tulisi vuosittain varata talousarviossa määrärahaa pieniin muutostöihin esteettömyyden parantamiseksi.
- Esteettömyysinfo tulisi tehdä tapahtumiin ja eri toimipaikkoihin. Tilojen ja tapahtumien esteettömyydestä tulisi olla tiedot löydettävissä helposti kaupungin verkkosivuilta.
- Yleisesti ottaen ovien avaamispainikkeet tarvitaan ja kynnykset olisi poistettava kulkuovista.
- Opasteet ovissa tulisi olla ajankohtaisia ja sopivalla korkeudella
- Painonappi/soittokello, jolla saataisiin hälytettyä henkilökohtaista apua, tulisi olla sisäänkäynneissä ja inva-wc:ssä.
- Näkörajoitteisten kulku tulisi myös huomioida eri tiloissa. Lattiaviivat auttavat kulkua ja hyvä valaistus.

5 HYÖDYLLISIÄ LINKKEJÄ

Invalidiliiton ohjeistus luiskista: <https://www.invalidiliitto.fi/esteettomyys/tasoero/luiska>

Valtioneuvoston asetus rakennusten esteettömyydestä: <https://www.finlex.fi/fi/laki/ajantasa/2017/20170241>

Esteettömyys, Ympäristöministeriön ohje rakennusten esteettömyydestä:

https://ym.fi/documents/1410903/38439968/Ohje_esteettomyys_2018-A2B183D6_3C10_40A3_AE1F_DB0898AAC3D8-137003.pdf/86e77f87-c19d-4139-f744-531b500b9a86/Ohje_esteettomyys_2018-A2B183D6_3C10_40A3_AE1F_DB0898AAC3D8-137003.pdf?t=1603260121408

Esteetön rakennus ja ympäristö, Niina Kilpelä: https://ym.fi/documents/1410903/38439968/Esteeton-rakennus-ja-ymparisto-EA70FE2A_FF14_4FC8_96B6_AE6B32F89BB7-144306.pdf/0efe51ad-dac4-39e8-d6d4-185050aa0c9f/Esteeton-rakennus-ja-ymparisto-EA70FE2A_FF14_4FC8_96B6_AE6B32F89BB7-144306.pdf?t=1603260119065

6 RAPORTIN KÄSITTELY

Esteettömyyskävelyraportin laativat kävelyn kirjausten pohjalta:

Minna Similä, asianhallinnan asiantuntija

Satu Ahjoniemi, suunnittelija

Vammaisneuvosto hyväksyi raportin kokouksessaan 25.11.2024 30 §.

Esteettömyysraportin jakelu:

Kaupunginhallitus

Vapaa-aikalautakunta

Tekninen lautakunta

Kaupunginvaltuutetut

Kaupunginjohtaja

Kaupunkikehitysjohtaja

Sivistysjohtaja

