

11.12.2024

Vastaanottaja
Karkkilan ympäristölautakunta
ymparistonsuojelu@karkkila.fi

Asia
Parman soranottoalueen jälkihoitotöiden jatkaminen

Tontunhautojen soranottoalue

Tämä selvitys käsittelee Karkkilan kaupungin Tontunhautojen soranottoalueen jälkihoitotöitä. Tontunhaudat sijaitsevat Karkkilan Haaviston kylässä, tilalla Järvenpää RN:o 8:91. Historiallisen tiedon mukaan alue on toiminut maa-ainesten ottopaikkana 1960-luvun alusta lähtien, jolloin toimintaa harjoitti Kilmulan Sora Oy. Alue on vaihtanut omistajaa ja siten toimijaa useamman kerran, ennen kuin Parma Oy hankki alueen omistukseensa 2000-luvun alkupuolella ja maa-ainesten ottotoimintaa jatkettiin nykyaikaisten lupaehtojen mukaisesti.

Karkkilan kaupungin ympäristölautakunta myönsi Parma Oy:lle maa-ainesten ottoluvan 26.8.2013 päätöksellään (Dnro 82/10.03.00.07/2013). Lupa koski 8,8 hehtaarin laajuista ottamisaluetta, josta sai ottaa enintään 705 000 m³ ktr maa-ainesta. Lupa oli voimassa kymmenen vuotta ja päättyi elokuussa 2023. Ottotoiminnan päättymistä edelsi murskaustoiminnan loppuminen kesäkuussa 2023.

Alueella suoritettiin maa-ainesten ottoa yhteensä yli 60 vuoden ajan. Kohde ei sijaitse luokitellulla pohjavesialueella. Parma Oy:n jälkihoitosuunnitelmaa on päivitetty Peab Industri Oy:n toimittamalla 13.4.2023 päivätyllä päivityksellä, jossa tarkennettiin yli kymmenen vuotta sitten laadittua alkuperäistä suunnitelmaa.

Karkkilan ympäristölautakunta hyväksyi Peab Industri Oy:n laatiman 13.4.2023 päivitetyn jälkihoitosuunnitelman kokouksessaan 2.5.2023. Hyväksyntäpäätöksessä todettiin, että suunnitelman mukainen jälkihoito voidaan toteuttaa ennen päätöksen lainvoimaisuutta. Lisäksi lautakunta sitoutui valvomaan suunnitelman toteutusta ja antamaan tarvittaessa ohjeistusta.

Tästä hyväksymispäätöksestä tehtiin valitus, johon Helsingin hallinto-oikeus on antanut päätöksensä 26.1.2024. Hallinto-oikeus toteaa päätöksessään, ettei se tutki valitusta. Päätöksen perusteluissa todetaan mm., että jälkihoitosuunnitelmaa koskevalla päätöksellä ei ole muutettu luvan jälkihoitoa koskevia määräyksiä muilta osin kuin toimenpiteiden määrärajan osalta.

Korkein hallinto-oikeus antoi samaa asiaa koskevan ratkaisun 8.7.2024. Korkein hallinto-oikeus hylkäsi valituslupahakemuksen.

Pintamaiden levittämiseen liittyvät toimenpiteet hyväksyttiin ympäristölautakunnan valvonnan ja maastokäyntien perusteella.

11.12.2024

Päivitetyn jälkihoitosuunnitelman pääkohdat:

- Alue jälkihoitetaan kahteen tasoon, alueen itäosa tasolle +121 ja alueen länsiosa tasolle +128 (N60).
- Alueen pintamaat on sijoitettu alueen reunoille, josta ne levitetään luiskiin ja pohjatasolle. Rinteet loivennetaan kaltevuuteen 1:3 ja ylä- ja alaosat pyöristetään, paitsi kohdissa, joissa kaltevuus on selkeästi 1:3 tai loivempi.
- Maiseman elävöittämiseksi alueen eri osissa rinteiden kaltevuutta vaihdellaan. Jyrkistä rinteistä poistetaan orgaaninen aines (ml. puut) ennen pintamaiden levitystä ja luiskausta. Jos rinteissä on kalliota näkyvissä, voidaan se jättää näkyviin.

Tehdyt maisemointityöt:

Tontunhautojen alueella suoritettiin touko-kesäkuussa 2024 merkittäviä maa-ainesten siirto- ja maisemointitöitä. Työt sisälsivät rinteiden loiventamista, tasojen muotoilua sekä pintamaiden levittämistä Karkkilan ympäristölautakunnan hyväksymän päivitetyn jälkihoitosuunnitelman sekä lautakunnalta saatujen lisäohjeiden sekä lautakunnalta saatujen välitarkastusvelvoitteiden mukaisesti.

Maa-ainesten siirrossa käytettiin pääosin kahta kaivinkonetta ja yhtä dumperia, jotka työskentelivät yhdessä tehokkaan työnjaon varmistamiseksi. Työ aloitettiin puuston poistolla soramontun reunoilta, jonka aikana alueelta kaadettiin ja korjattiin 241 irtokuutiota puuta, jotka hakettiin noin sadaksi kuutioksi haketta energiakäyttöä varten.

Käytetyt koneet ja niiden tehtävät

1. Kaivinkone Volvo 250
 - Tehtävä: Maa-ainesten kaivaminen ja siirtäminen työmaalla
 - Käyttöaika: 576 tuntia
 - Kauhan tilavuus: 1,8 m³
 - Siirretty maa-aines: Arviolta 56 000 m³
2. Kaivinkone CAT 352
 - Tehtävä: Maa-ainesten kaivaminen ja siirtäminen työmaalla
 - Käyttöaika: 270 tuntia
 - Kauhan tilavuus: 2,3 m³
 - Siirretty maa-aines: Arviolta 32 000 m³
3. Dumperi Volvo A30F
 - Tehtävä: Maa-ainesten kuljettaminen kaivinkoneilta levityspaikoille
 - Käyttöaika: 309,5 tuntia
 - Lavan tilavuus: 17,5 m³
 - Kuljetettu maa-aines: Arviolta 32 500 m³

Yhteensä siirrettiin arviolta jopa 80 000 m³ maa-ainesta, josta pintamaiden osuus on arviolta 55 000 m³. Siirretty maa-ainesten määrä ylittää huomattavasti alkuperäisessä hyväksytyssä ottosuunnitelmassa mainitun pintamaiden määrän arvion (20 000 m³). Koneiden tehokas yhteistyö mahdollisti työn etenemisen suunnitelmien mukaisesti, ja työnjälki tukee alueen maisemointia ja palauttamista luontaiseen metsäympäristöön.

11.12.2024

Maa-ainekset alueen reunoilla:

Tontunhautojen soranottoalueen reunoilla sijaitsevien, jäljellä olevien maa-ainesten määrää ja laatua, on pyritty arvioimaan viranomaisen tekemien tarkastusten, mittauksien ja piirroskuvien sekä alueelta otettujen drone-kuvien perusteella. Tarkastelussa havaittiin, että reunoilla on paikoittain muutaman metrin poikkeamia korkeuseroissa ylös tai alaspäin, kun verrataan alueen nykyisiä korkoja historiallisiin tietoihin. Kun korkeuseroja katsotaan koko alueen osalta, voidaan todeta, että käyrät täsmäävät suurimmilta osin keskiarvollisesti.

Alueen reunoilla olevat maa-ainekset ovat vähäisiä jo tehtyihin maansiirtotöihin suhteutettuna ja koostuvat suurimmaksi osaksi hyötykäyttöön kelpaamattomista maa-aineksista, kuten isoista lohkarista, kivistä sekä sekamaamateriaalista. Nämä eivät vastaa ominaisuuksiltaan maisemointiin tarkoitettuja pintamaita, eikä niitä voida käyttää alueen peittämiseen tai muotoiluun suunnitelman mukaisella tavalla.

Maisemointi on tehty suunnitelman mukaisesti alueella käytettävissä olevien pintamaiden puitteissa. Luonnollisten kaltevuuksien ja pintakerrosten tavoitetaso on pääosin saavutettu alueella. Korkeuseroja esiintyy paikoittain kohdissa, missä hyötykäyttöön kelpaamaton maa-aines, kuten kivet ja lohkareet, rajoittaa lisämuotoilua. Näiden alueiden korkeuserojen tasoittaminen edellyttäisi lisäpintamaita, joita alueella ei arvion mukaan enää ole saatavilla määrällisesti tarpeeksi.

Tontunhautojen alueella sijaitsee lisäksi perimätiedon mukaan 1960-luvulla muodostunut pintamaakasa. Tämä pintamaakasa on ollut paikoillaan yli 60 vuotta ja on luonnollisesti metsittyneet vuosikymmenten aikana. Kasvualusta on muodostunut itsestään vakaaksi ja hyvin toimivaksi ekosysteemiksi, mikä on selkeästi nähtävissä kasan peittävästä monimuotoisesta kasvillisuudesta ja ympäristöön sopeutuneesta puustosta.

Kasa kasvaa luonnollista puustoa ja aluskasvillisuutta, mikä osoittaa, että kasvualusta on ravinteikas ja riittävä tukemaan terveellistä ja elinvoimaista ekosysteemiä. Kasvualustan hyvä laatu näkyy myös siinä, että alueella ei ole havaittu eroosiota, paljasta pintamaata tai muita häiriöitä, jotka viittaisivat kasvualustan puutteisiin.

Vuosikymmenten metsittyminen on luonut kasasta merkittävän osan alueen ekologista kokonaisuutta. Kasan nykytila tukee alueen luonnon monimuotoisuutta, ja sen häiritseminen todennäköisesti heikentää ympäristön tasapainoa. Metsittyneen kasan säilyttäminen on myös linjassa kestävä kehityksen periaatteiden kanssa, sillä se tarjoaa luonnollisen ja vakaan kasvualustan ilman tarpeettomia maisemointitoimenpiteitä.

Kasan muokkaaminen maisemoinnin yhteydessä toisi enemmän haittaa kuin hyötyä. Koskeminen vuosikymmeniä paikallaan olleeseen kasvualustaan häiritsee nykyistä puustoa ja kasvillisuutta, mikä heikentäisi kasan ekologista arvoa. Lisäksi tällaisen metsittyneen kumpareen siirtäminen tai muotoilu ei ole tarkoituksenmukaista, koska ympäröivälle alueelle ei ole tarvetta lisätä tai poistaa pintamaita.

Luontaisesti maisemoitunut kasa toimii osana alueen maisemakuvaa ja sulautuu ympäristöönsä luonnollisesti. Sen peittävä kasvillisuus ja puusto täydentävät maisemaa tavalla, joka on yhteensopiva alueen jälkihoidon tavoitteiden kanssa. Kasan säilyttäminen ennallaan tukee myös alueen palauttamista luonnonmukaiseen tilaan, joka on myös jälkihoitosuunnitelman päämäärä ja kasan kohdalla, tavoite luonnonmukaisuudesta on jo saavutettu.

11.12.2024

Jatkotoimenpiteet:

- Alueen jälkikäyttö on metsätalous. Alueelle kulkeva tieura jätetään liikennöintikelpoiseksi, eikä sille istuteta puustoa, ajoneuvojen pääsy alueelle kuitenkin estetään olemassa olevilla puomeilla, jotka jäävät kiinteistölle toistaiseksi.
- Kiinteistön sisääntuloväylän välittömään läheisyyteen ei tehdä enää muutoksia. Tällä mahdollistetaan alueen jatkokäyttö tulevaisuudessa ja estetään asiaton kulku kiinteistölle ennen luontaisten esteiden kasvamista maastoon.
- Olemassa oleva sähköliittymä jää kiinteistölle toistaiseksi, mikäli maanomistaja ei pääätä muuta.
- Vesien tarkkailua jatketaan lupaehtojen mukaisesti vuoden 2025 loppuun saakka.
- Ottotasoille valmiiksi tuodut pintamaakasat levitetään tasoille suunnitelman mukaisesti.
- Reunoilla olevat pintamaakasat ovat vain pinnaltaan ohuesti pintamaapeitteisiä ja suurilta osin hyödyntämiseen kelpaamattomia lohkkareita, kiviä ja muuta maa-ainesta, jota peittää kevyt pintamaa kerros. Näiden maa-ainesten siirtämisellä ei saavuteta lisäarvoa alueelle tai saateta aluetta enemmän luonnonmukaiseksi. Arvion mukaan kivien levittäminen alueelle heikentäisi alueen jatkokäyttömahdollisuuksia ja kivikasat eivät toimisi sopivana istutuslujana taimille.
- Jo maisemoituneen kumpareen hävittäminen tuhoaa siihen muodostuneet luontoarvot, kuten kasvillisuuden ja sen luoman mikroilmaston. Kivenlohkkareita ei voida hyödyntää kasvualustan parantamisessa ja niiden maisemaa mahdollisesti elävöittävä vaikutus on parhaimmillaankin huomattavasti vähäisempi, kuin maisemoituneen kumpareen nykyiset luontoarvot.
- Istutukset suoritetaan suunnitelman mukaan alkukesän 2025 (touko-kesäkuun) aikana, mikäli lisää viivytyksiä ei ilmene.
- Taimet on varattu 2025 istutuksille, määrät: Mänty 16400 kpl, Koivu 4100 kpl. Kesän 2024 estettyjen istutusten taimet saatiin myytyä eteenpäin, eikä niistä aiheutunut tappioita osapuolille. Istutustyön hoitaa MHY, työn tilaajana toimi Parma.
- Jälkihoitotoimenpiteitä seurataan lupaehtojen mukaisesti kolme vuotta istutusten valmistumisen jälkeen ja tarvittaessa tehdään täydennysistutuksia ja/tai kylvöjä.

Parma Oy:n puolesta,

Oulussa 11.12.2024

Hannu Rannanjärvi

0400 628 669

hannu.rannanjarvi@consolis.com

11.12.2024

KUVAT



Kuva 1. Ulkopuolisen tarkkailijan toimittama kuva ennen maisemointi töiden aloittamista. Päiväys 11.6.2023.



Kuva 2. Alue kuvattuna 13.11.2024 reuna-alueiden muotoilun ja pintamaiden levitysten jälkeen. Pintamaakasat valmiina levitystä varten ottotasolla.

11.12.2024



Kuva 3. Alueelta 13.11.2024 alueen itäpuoli. Reuna-alue valmiina istutuksia varten.

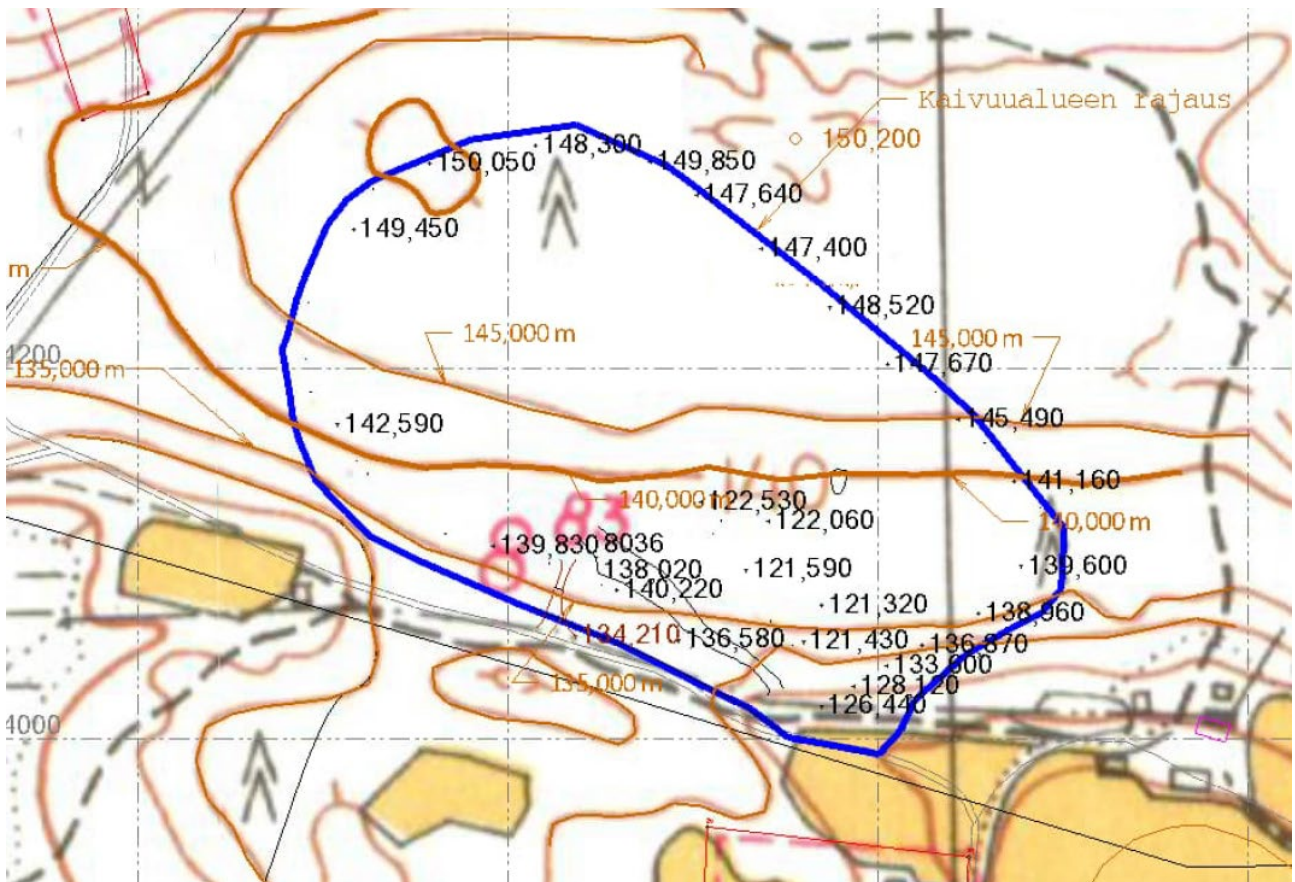


Kuva 4. Alueelta 13.11.2024. Maastonmuodot sulautuvat yhteen maisemoidun ja vanhan metsän välillä.

11.12.2024



Kuva 5. Alueelta 13.11.2024. Pintamaiden koostumus, kasat odottavat levittämistä ottotasoilla.



Kuva 6. Viranomaisen toimittama historiallinen korkokäyrä, jossa alueen nykyiset mitatut korot. Korot ovat pääosin noin ± 2 metrin sisällä verrattuna historialliseen tietoon.